



Kainuun sote



Tervetuloa harjoitteluun Kainuun sosiaali- ja terveydenhuollon kuntayhtymään!

Opiskelijoiden perehdytysmateriaali

20.8.2019 / Opiskelijat -työryhmä



Miksi nämä diat?

- Tämän materiaalin tarkoitus on olla johdatuksena sinulle Kainuun soten organisaation ja yleisimpiin käytännön asioihin, jotka on hyvä ottaa huomioon harjoitteluissa.
 - Tämä materiaali palvelee kaikkia eri ammattiryhmiä, joita meillä Kainuun Sotessa työskentelee.
 - Tullessasi omaan harjoitteluyksikköosi perehdytyksesi jatkuu.
 - Jos sinulla herää kysymyksiä tästä materiaalista, ota ne puheeksi harjoitteluyksikössäsi.
 - Harjoittelupaikkasi tietokoneelta pääset tutustumaan lisää organisaatioomme ja perehdytysmateriaaliimme sisäisten intranet -sivujen kautta eli Kaimasta.
-

Mitä me tavoittelemme ja miten?



Kainuun sote



Kainuun sote

Strategia

Hyvinvoivat, aktiiviset ja osallistuvat asiakkaat.

Houkutteleva työpaikka.

Hyvän palvelun Kainuu.

Tasapainoinen talous.

Toiminta-ajatus

Edistämme hyvinvointia, terveyttä, toimintakykyä ja osallisuutta sekä tuemme itsenäistä selviytymistä.

Järjestämme vastuullamme olevat sosiaali-, terveys- ja muut palvelut asiakaslähtöisesti, tehokkaasti ja vaikuttavasti.

Visio 2026

Kainuun sosiaali- ja terveydenhuollon kuntayhtymä on arvostettu edelläkävijä sosiaali- ja terveydenhuollon palveluiden järjestäjänä ja tuottajana.

Arvot

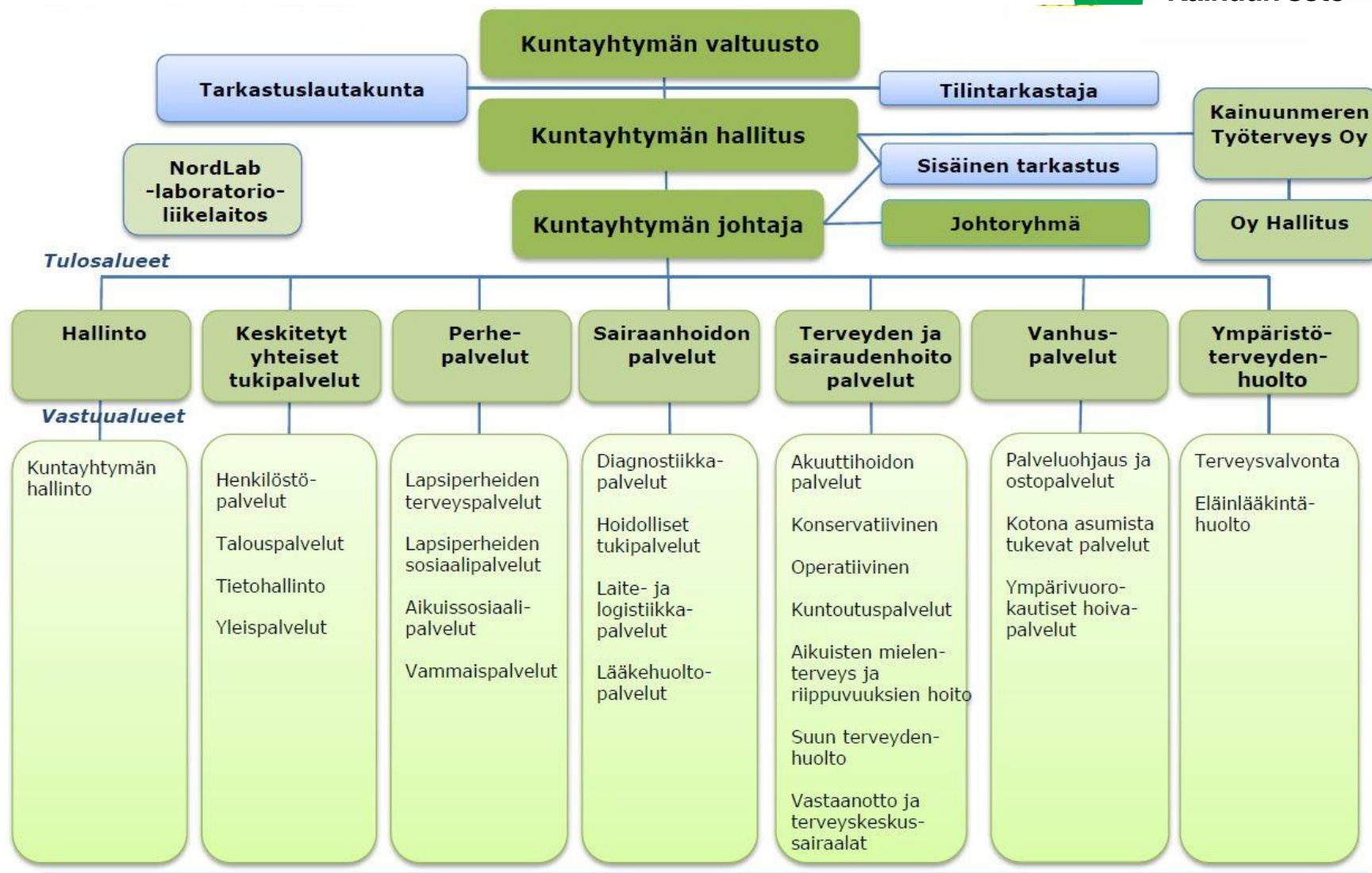
Vastuullisuus, asiakaslähtöisyys, luottamus, oikeudenmukaisuus ja avoimuus (VALOA).



Mitä kaikkea on Kainuun sote?



Kainuun sote



Yksiköiden kuvaukset löydät [Kainuun soten verkkosivuilta](#)

Meille on tärkeää terveyden- ja hyvinvoinnin sekä kuntoutumisen edistäminen



Kainuun sote



KUVIO 1. Terveysteen vaikuttavat tekijät (Dahlgren & Whitehead 1991; Palosuo ym. 2004)

- Kuntoutumisen kivijalkana on asiakkaan ja hänen lähiympäristön voimavarat ja niiden hyödyntäminen
- Seuraavilla dioilla kerromme, mitä kuntouttavalla työotteella tarkoitetaan Kainuun sotessa eri toimintaympäristöissä (sairaalassa ja kotona)

”Tekköö niin paljon ite, kun pystyy”



Kuntouttava työote sairaalassa



Kainuun sote

Vuodeosasto=osasto

**Annetaan
kuntoutujille riittävästi
aikaa suoriutua
päivittäisistä toimista
mahdollisimman
itsenäisesti**

**Hyödynnetään
kuntoutujan omia
voimavaroja
avustaessa**

**Työntekijöiden
asenteiden,
arvojen, ajattelun
ja kiinnostuksen
kehittymistä kohti
kuntouttavaa
työtettä**

**Potilaalla/kuntoutujalla
on itsellä vastuu
omasta toimintakyvystä**

**Työtapojen kriittistä
uudelleenarviointia**

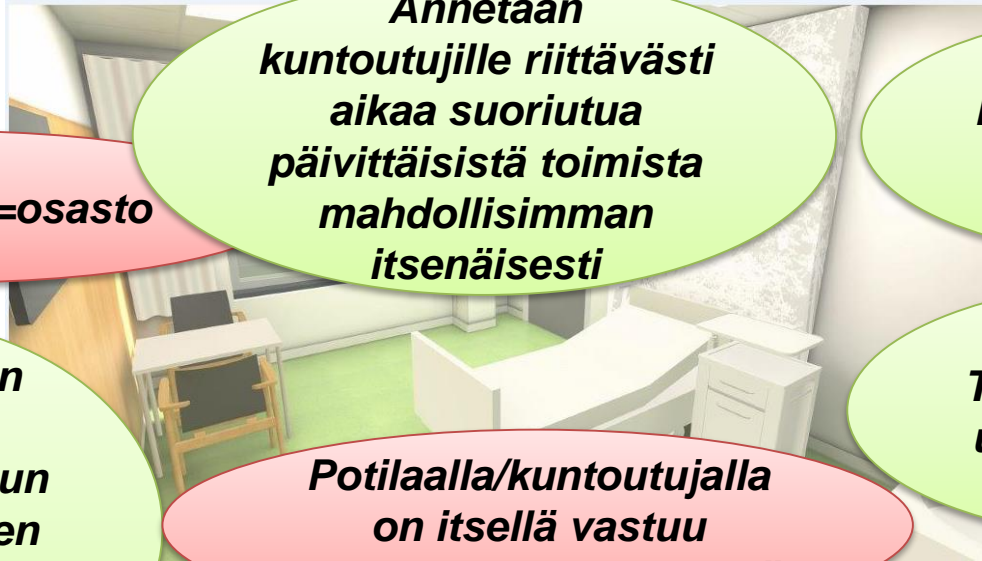
**Hyödynnetään
kuntoutusmittareita:
kuntoutuminen
tehdään näkyväksi ja
mitattavaksi myös
asiakkaalle**

**Ohjataan ja neuvotaan
kuntoutujaa ja hänen
läheisiään**

**Vahvistetaan
moniammatillista
yhteistyötä**

**Sängystä
kuntoutuskaduille**

**Tuetaan ja
aktivoidaan
kuntoutujaa
liikkeelle**



Asiakkaan aktiivista arkea tuetaan myös kotona



Kainuun sote

Asiakkaan fyysisten, psyykkisten ja sosiaalisten voimavarojen löytäminen ja hyödyntäminen ovat kotona selviämisen avaimia.

Asiakas tekee itse kaiken sen mihin pystyy. Työntekijän roolissa korostuu ohjaus ja asiakkaan motivointi.

Lääkärin asenne ja ymmärrys kuntoutuksesta ja kuntouttavasta työstä ja näiden merkityksestä korostuu.

Ihminen on aktiivinen toimija ja tarvittaessa häntä tuetaan siinä. "Ei tehdä puolesta, ei auteta avuttomaksi"

Kuntoutus kotona koostuu arjen pienistä askareista, sosiaalisista suhteista, mielen virikkeistä... Eli se on paljon muutakin kuin mitä terapeutit tekevät.

Mitä enemmän ihminen käyttää voimavarojaan, sitä motivoituneemmin hän ponnistelee kuntoutumisensa hyväksi ja arjesta selviytymiseksi .



Laadunhallintajärjestelmä



Kainuun sote

Tukee kuntayhtymän toimintaa ja johtamista



Laadunhallintajärjestelmän rakenne (ISO 9001:2015)

1. Organisaatio ja toimintaympäristö

- esittely
- arvot, visio, strategia
- organisaatorakenne
- toimintaympäristön haasteet
- soveltamisala, laajuus ja rajaukset

2. Asiakkaat, sidosryhmät

- asiakaslähtöisyys
- asiakkaiden tarpeet, odotukset
- palvelulupaus
- asiakaskokemus

3. Johtaminen

- sitoutuminen
- toimintapolitiikka
- johtamisjärjestelmä
- roolit, valta ja vastuu

4. Suunnittelu

- vuosisuunnitelmat
- toimintasuunnitelmat
- riskit & mahdollisuudet
- muutokset

5. Resurssien hallinta ja toiminnan tuki

- resurssit, osaaminen
- työympäristö
- tietosuojatietoturva
- asiakirjahallinta
- laitteiden hallinta
- ostopalvelut
- viestintä

6. Palvelujen tuottaminen ja kehittäminen

- asiakastyö, tuotettavat palvelut
- prosessit
- palvelujen ja toiminnan kehittäminen
- terveyden edistäminen
- kuntouttava työote
- potilas- ja asiakasturvallisuus

7. Seuranta, suorituskyvyn arviointi

- mittaukset, palautteet, tulokset
- analysoinnit
- arvioinnit
- katselmukset

8. Jatkuva parantaminen

- poikkeamat
- korjaaminen
- parantaminen
- omavalvonta

➤ Varmentaa, vakioi ja yhtenäistää toimintaa
➤ Keskittää tietoa, joka on löydettävissä yhdestä paikasta
➤ Edistää oppimista ja tehostaa perehdytystä



Tutustu harjoittelusi aikana Kaima – intranetissä laadunhallinnan sivustoon

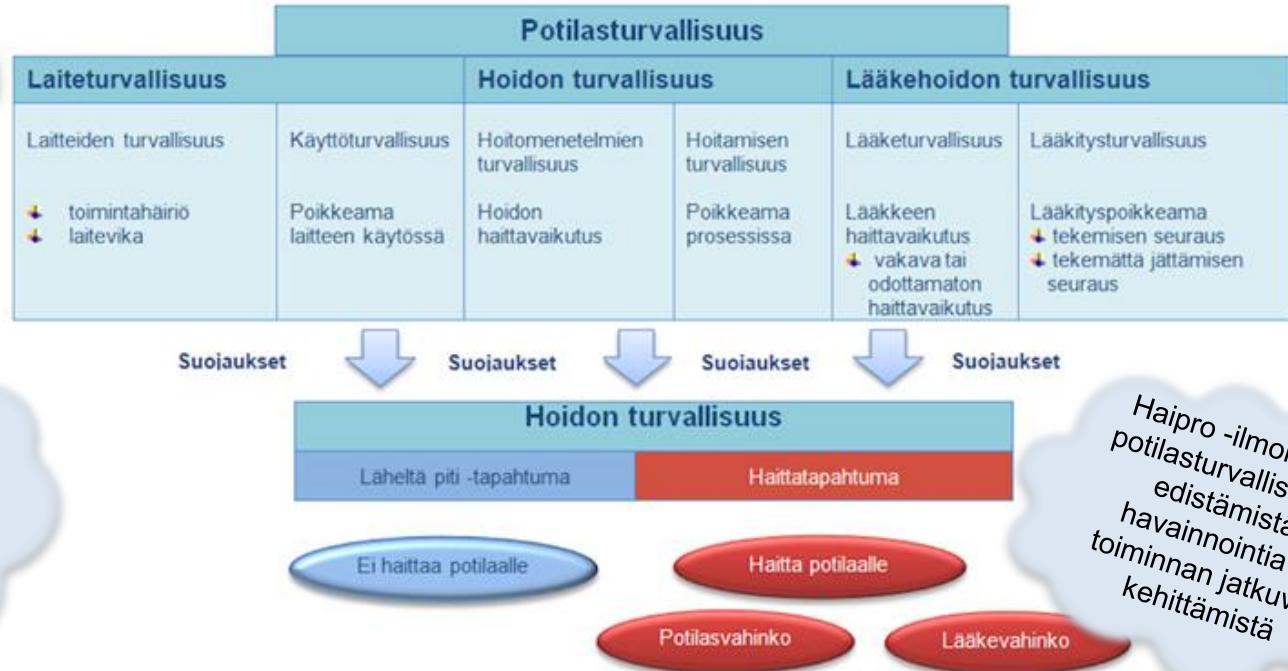


Potilas- ja asiakasturvallisuus



Kainuun sote

Potilas- ja asiakasturvallisuus on periaatteita ja toimintoja, joilla varmistetaan hoidon ja palvelun turvallisuus



Koostuu kolmesta osa-alueesta, joita valvotaan, kehitetään ja parannetaan jatkuvasti.

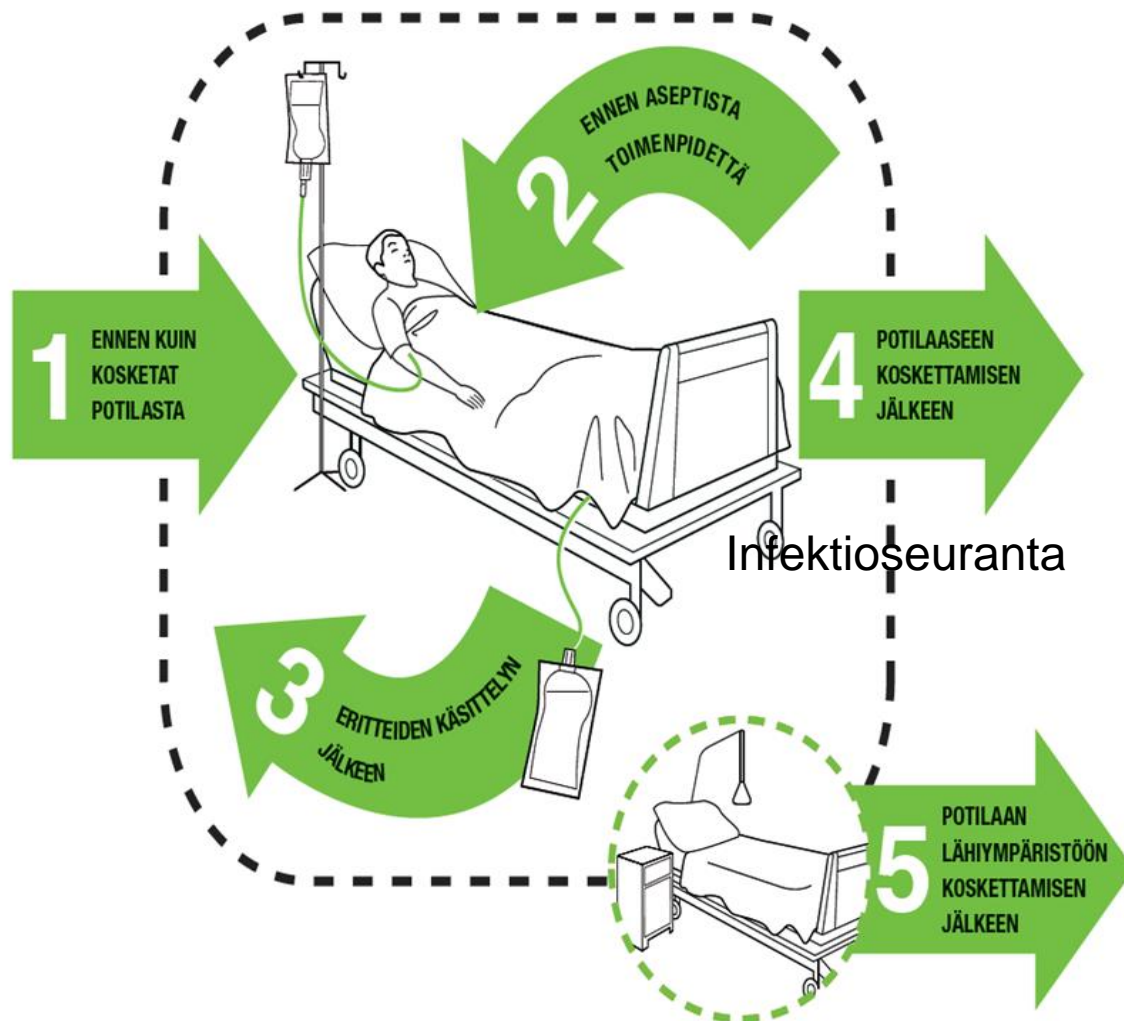
Haipro -ilmoitus on potilasturvallisuuden edistämistä: havainnointia ja toiminnan jatkuvaa kehittämistä

- Turvallisuus rakentuu meidän kaikkien oikeasta toiminnasta, asenteista ja kulttuurista ja on meidän jokaisen vastuulla.
- Voit suorittaa ”Potilasturvallisuutta taidolla” –verkkokurssin harjoittelujaksosi aikana.
- Tulosta todistus itsellesi ja säilytä se itselläsi todistuksena osaamisestasi.

Käsihygienia: tärkeä osa potilasturvallisuutta



Kainuun sote



- **Käsien desinfektio** on ensisijainen käsihygieniamenetelmä sosiaali- ja terveydenhuollossa
- Ota riittävä määrä käsihuuhdetta (2-3 ml) kuiviin käsiin, hieronta-aika 20-30 s.
- Käytä oikeaa hieronta-tekniikkaa; huomioi sormenpäät, peukalot, kämmenet ja sormien välit

Lääkehoito ja sen turvallisuus



Kainuun sote

- Eri ammattiryhmät osallistuvat eri tavoin asiakkaan/potilaan lääkehoidon toteuttamiseen
- Yhteistä kaikille on, että jokainen toimija on vastuussa lääkehoidon turvallisuudesta ja toiminnastaan
- Jos opiskelija osallistuu lääkehoidon toteutukseen, tulee hänen tutustua:
 - Kainuun soten lääkehoitosuunnitelmaan
 - harjoitteluyksikön lääkehoitosuunnitelmaan sekä
 - yksikössä toteutettavaan lääkehoitoon

Kainuun soten lääkehoitosuunnitelma löytyy Kaima –intranetistä.

Sinä, joka osallistut lääkehoidon toteutukseen harjoittelussasi lue lisäperehdytystä aiheeseen [tästä](#).



Tietoturva ja tietosuoja ovat myös potilas/asiakasturvallisuutta



Kainuun sote



Tietoturvallisuudesta huolehtiminen on meidän jokaisen velvollisuus.

- Sitoudut tietosuojaan ja tietoturvaan allekirjoittamalla tietosuoja- ja tietoturvasitoumuksen yksikössä.
- Opiskelijana saat opiskelijan käyttöoikeudet Potilas/asiakas-tietojärjestelmiin.
- Harjoittelussa ohjaajasi hyväksyy kirjaamisesi.

→ Käy tekemässä tietoturvakoulutukset netissä:
<https://verkkokoulut.thl.fi/fi/web/kanta/tietoturva/sisallot>



Muista myös työturvallisuus!



Kainuun sote

- Kun saavut harjoitteluyksikköosi:

→ Selvitä turvallisuuskäytännöt eri poikkeustilanteissa.

Poikkeustilanteisiin on tehty suunnitelmat, joihin kaikkien tulee perehtyä:

mm. palo- ja pelastussuunnitelma ja hiljainen hälytys -järjestelmä

→ Työturvallisuutta edistetään myös riskien arvioinnilla ja niihin varautumisen suunnitelmalla (sisältää ergonomian, henkisen kuormittumisen, fysikaaliset, kemialliset ja biologiset vaaratekijät)

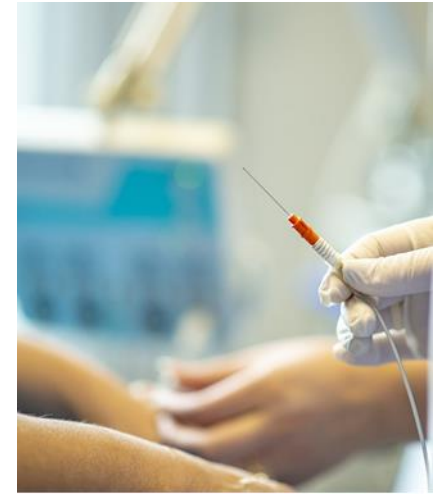
→ Turvallisuutta edistetään yhteisesti sovituilla toimintamalleilla, esim. elvytystilanteissa ja uhkaavissa asiakastilanteissa



- Varaudu neulanpisto- ja viiltotapaturmiin ennalta perehtymällä toimintaohjeisiin.
- Asiakkaiden kohtaamista ja vuorovaikutustakin on hyvä miettiä etukäteen.
- Jos sinulle sattuu työtapaturma, täytä organisaation sähköinen työtapaturmailmoitus Kaimassa.



- **Perehdy työyksikön vaarojen ja riskien arviointianalyysiin**
Henkinen kuormittuminen, tapaturman vaarat, ergonomia, fyysikaaliset, kemialliset ja biologiset vaaratekijät
- **Turvallisuutta edistetään yhteisesti sovituilla toimintamalleilla**
Ota selvää miten toimia esim. elvytystilanteissa ja uhkaavissa asiakastilanteissa
- **Selvitä turvallisuuskäytännöt erilaisissa poikkeustilanteissa**
Esim. palo- ja pelastussuunnitelma ja hiljainen hälytys -järjestelmä
- **Varaudu ennalta toimintaohjeisiin erilaisissa työtapaturmatilanteissa**
Esim. Neulanpisto- ja viiltotapaturmat
- **Työtapaturman sattuessa**
Täytä organisaation sähköinen työtapaturmailmoitus yhdessä esimiehen kanssa Kaimassa. Vakuutusyhtiölle ilmoitus tehdään koulun kautta



Tutustumisvinkit

ttk.fi

syketatyohon.fi

ttl.fi


kunteko.fi

Työturvallisuus on kaikkien asia, oma asenne ohjaa toimintaasi!

Työelämän käytännöt



Kainuun sote

1. Pysäköintiasioissa ota yhteyttä harjoittelupaikkojen yhteyshenkilöihin.
2. Saavu töihin työvuorosuunnitelman mukaisesti. Sinulla on oikeus lepotaukoihin KVTES:in mukaisesti.
3. Olemme savuton sote. Tupakointi työajalla on kielletty. A red circle with a diagonal slash over a lit cigarette, indicating a no smoking sign.
4. Käytä yksikössä sovittua työasua potilas- ja asiakastyössä.
 - Huolehdi, että työasusi on siisti ja puhdas.
 - Hanki itsellesi tukevat työjalkineet ja muista käyttää aina sukkia.
 - Huolehdi henkilökohtaisesta hygieniasta. Kynnet ovat lyhyet, ei rakennekynsiä ja pitkät hiukset kiinni. Käsikorut, limakalvon lävistävät korut sekä suuret tai riippuvat korut kaulalla tai korvissa ovat kiellettyjä työaikana.
 - Tulethan tuoksutta – älä käytä töissä voimakkaita hajusteita.
4. Tartuntatautilaki edellyttää riittävää rokotussuojaa vakaville sairauksille alttiiden asiakkaiden/potilaiden parissa työskenteleviltä
→ opiskelijoiden rokotussuojasta huolehtii opiskelijaterveydenhuolto.





6. Mikäli harjoitteluyksikössä vaaditaan opiskelijoilta rikostaustaote, kerrotaan se Jobiilin harjoittelupaikkailmoituksessa tai harjoittelupaikasta muuten sovittaessa.
7. Jos sairastut, ilmoita siitä heti yksikköön ja yksikön esimiehelle soittamalla.
8. Kainuun sotessa viestitään sisäisesti intranet Kaiman kautta. Sieltä löydät lisätietoa organisaatiostamme ja ohjeita työsi tueksi.
9. Ethän käytä omaa puhelintasi työaikana. Tietokoneet työpaikalla ovat työntekoa varten. Somettelu suoritetaan vapaa-ajalla ja asiakkaiden/potilaiden asioiden käsittely sosiaalisessa mediassa on kielletty.
10. Sinulla on opiskelijana oikeus hyvään työ- ja oppimisilmapiiriin. Meillä on käytössä varhaisen puheeksi ottamisen malli ja keräämme opiskelijapalautetta toiminnan kehittämiseksi.
Muistathan siis antaa palautetta suoraan yksikössä tai [sähköisesti](#).





Opiskelijaperehdytys on meille tärkeää

Oppilaitosten ja organisaatiomme yhteinen tavoite on varmistaa osaavien ammattilaisten kouluttaminen ja saatavuus organisaatiomme eri tehtäviin.

Laadukas opiskelijaohjaus on osa hoidon ja palvelujen laadun sekä turvallisuuden kehittämistä.

Opiskelijat -työryhmä haluaa kehittää jatkuvasti organisaatiomme opiskelijatyötä.

Palautetta ja jatkokehittämissideoita voit lähettää sähköpostilla osoitteeseen koulutus@kainuu.fi.



Harjoittelusi on käyntikorttisi työelämään!



Kainuun sote

Rekrytointi ja tukipalvelut –yksikön tehtävänä on osaavien sijaisten hankinta ja rekrytointi eri tulosityksikköihin laadukkaana hoidon turvaamiseksi.

Määräaikaiset sijaisuudet

- määräaikaisiin sijaisuuksiin hoitotyön työntekijät rekrytoidaan rekrytointi ja tukipalvelut –yksikön kautta. Ilmoittaudu [Kuntarekry](#) -sivustolta.
- sosiaalityön sijaisuudet tiedustellaan suoraan yksiköiden esimiehiltä ja
- lääkärit voivat ottaa yhteyttä <https://sote.kainuu.fi/palvelut/laakariksi-kainuuseen> ohjeiden mukaisesti.

Opintotodistukset

- Opiskelijat toimittavat opintotodistuksensa rekrytointi ja tukipalvelut – yksikköön. Opintotodistuksen tai opintorekisteriotteen toimittaminen on tärkeää, sillä opintopisteiden määrällä on vaikutusta opiskelijoiden palkkaan.

Lue lisää [verkkosivuiltamme](#) ja seuraa meitä somessa!

