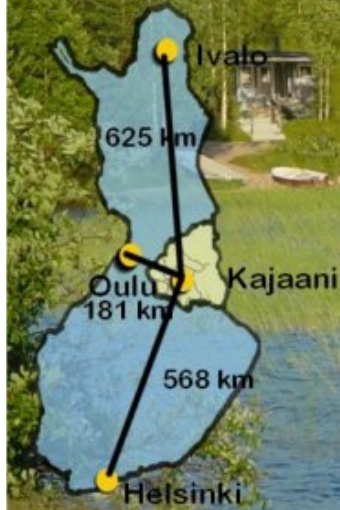


KAINUUN MAAKUNTASUUNNITELMA 2020



KAINUU EUROOPASSA

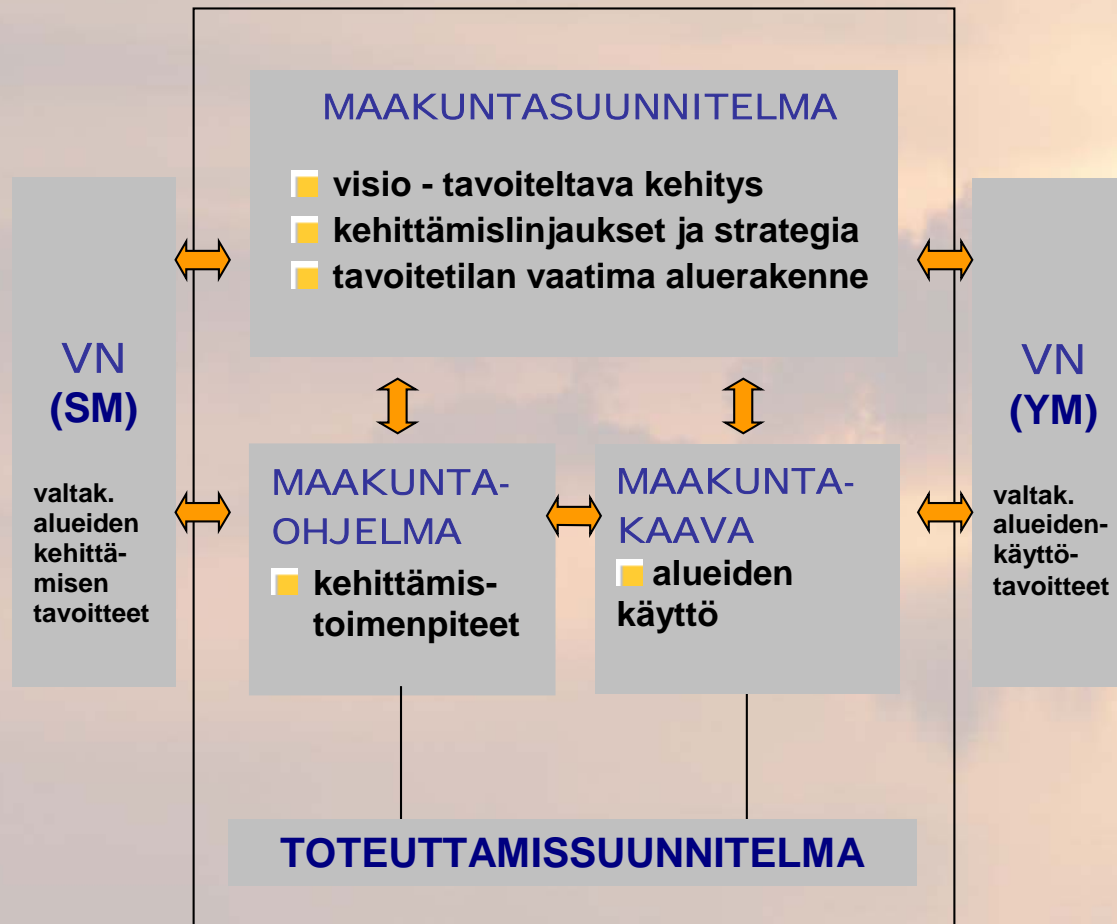
Pinta-ala	24 452 km ²	100 %
- maa	21 567 km ²	88,2 %
- metsä	20 439 km ²	83,2 %
- vesi	2 885 km ²	11,8 %



KAINUUN KUNNAT



MAAKUNNAN SUUNNITTELU



TOIMINTAYMPÄRISTÖN MUUTOKSET JA KEHITYSSUUNNAT

Talouden globalisaatio – Kainuun mukana kansainvälisessä ja alueidenvälisessä kilpailussa

VENÄJÄN KEHITYS

Miten Venäjän taloudellinen kasvu ja kehittyminen vaikuttaa Kainuuseen?

ALUEPOLITIIKKA

Miten voidaan varautua aluepolitiikan muuttuvaan rooliin?

TURVALLISUUS

Kainuu Euroopan lintukotona?

ALUEEN KILPAILUKYKY

Miten Kainuuseen saadaan houkutelua yrityksiä ja osaavaa työvoimaa?

Tietoyhteiskuntakehitys mahdollistaa uusien teknologioiden käyttöönoton

TIETOYHTEISKUNTA

Mitä mahdollisuuksia teknologian kehittyminen avaa Kainuulle? Mitkä ovat Kainuun mahdollisuudet hyödyntää ja soveltaa sitä?

Onko Kainuu tuottamassa sisältöä vai käyttämässä sitä?

Onko tulevaisuus rakennettu liikaa teknologioiden varaan?

Väestömäärä maailmassa kasvaa, Kainuussa vähenee

MUUTTOLIIKKEET

Miten Kainuussa voidaan vastata mahdolliseen muuttopaineeseen? Tuleeko muuttajia ylipäätään? Missä roolissa maahanmuuttajat Kainuussa olisivat?

KESKITTYMISKEHITYS

Miten Kainuu saadaan pysymään elinvoimaisena myös 2020-luvulla, jos keskittymiskehitys jatkuu?

Kestävän kehityksen vaatimukset

KESTÄVÄ KEHITYS

Biologisen monimuotoisuuden lisääminen

Syrjäytymisen ehkäiseminen

Kainuulainen identiteetti, mitä se on?

Perinteiset taidot – yhteys luontoon

Yhteiskunta pirstaloituu, arvot erilaistuvat

ARVOT, ARVOSTUKSET

Säilyykö kainuulaisuus, vaikka arvot muuttuvat? Mitkä asiat säilyvät?

Voidaanko uusia arvoja hyödyntää elinkeinollisesti?



USKOTTAVA TULEVAISUUDENKUVA

Vuonna 2020...

Aluepolitiikka

Aluerakenne

Raaka-aineet, energia ja luonnonvarat

Ympäristö

Muuttoliikkeet

Arvostukset

EU:n kehitys

Talouden kehitys

**Tietoyhteiskunta, teknologiat ja
innovaatiot**

Venäjä



KRIITTISET MENESTYSTEKIJÄT

elinkeinojen ja hyvinvoinnin uudistamisen ydinalueet



MAAKUNNAN KEHITTÄMISSTRATEGIA

VISIO 2020

”Kainuu on elämisen laatua, joka tehdään osaamisella, yrittämisellä ja yhteistyöllä”

Tietoyhteiskuntakehitys mahdollistaa uusien teknologioiden käyttöönoton



Kainuu - luova luonnoltaan

Kainuu on ihmisenkokoinen, itseensä uskova maakunta, jonka menestys perustuu uutta luovaan, ennakkoluulottomaan yrittäjyyteen.

Kainuu - rikas luonnostaan

Kainuun valtina on puhdas ja turvallinen elinympäristö. Maakunnan monipuolisesta luonnosta ja kulttuurista ammennetaan jaksamista ja elämyksiä. Kainuu hyödyntää luonnonvarojaan kestävästi.

Kainuu - erikoistunutta osaamista

Kainuussa on kilpailukykyiset osaamispalvelut. Kajaanissa on kansainvälisesti merkittävä osaamiskeskittymä, jonka ydin on elektroniikka- ja ICT –alan osaamisessa ja joka tarjoaa korkea-asteen koulutusta ja innovatiivisen osaamisympäristön. Maakunnassa on lisäksi paikallisiin vahvuuksiin perustuvia, verkottuneita osaamiskeskittymiä.

Kainuu - yhteistyön taitaja

Kainuu on eurooppalainen maakunta, joka toimii monipuolisessa yhteistyössä kansallisesti ja kansainvälisesti. Kainuu on portti itään.

YHTEINEN KEHITTÄMISTEHTÄVÄ

” Vahvistetaan Kainuun vetovoimaa ja kilpailukykyä ihmisten asuinpaikkana, yritysten sijaintipaikkana ja matkailukohteena ”



TOIMINTALINJAT

TL 1

Osaamisen vahvistaminen ja
innovaatioympäristön kehittäminen

TL 2

Elinkeinojen ja tuotantorakenteen
kehittäminen ja yrittäjyyden edistäminen

TL 3

Hyvinvoinnin edellytysten parantaminen

TL 4

Ympäristön hoito ja infrastruktuurin
toimintakyvyn vahvistaminen

TL 5

Vuorovaikutuksen lisääminen ja
yhteistyön tehostaminen



TL 1 OSAAMISEN VAHVISTAMINEN JA INNOVAATIOYMPÄRISTÖN KEHITTÄMINEN

Koulutustason nostaminen ja koulutusrakenteiden kehittäminen

- Lisätään avainklustereita tukevia korkeasteen aloituspaikkoja
- Kehitetään ammatillista koulutusta ja aikuiskoulutusta vastaamaan työelämän tarpeita

Innovaatiotoiminnan edellytysten parantaminen

- Luodaan toimivat innovaatioketjut koulutuksesta tutkimuksen, kehitystoiminnan ja osaamisintensiivisen palvelutoiminnan kautta yrityksiin
- Muodostetaan avainklustereita tukevia osaamiskeskittyviä



TL 2 ELINKEINOJEN JA TUOTANTORAKENTEEN KEHITTÄMINEN JA YRITTÄJYYDEN EDISTÄMINEN

Klustereiden kehittäminen ja tuotantorakenteen uudistaminen

- Tunnistetaan kasvupotentiaalit ja keskitetään voimavaroja
- Lisätään omien luonnonvarojen käyttöä ja nostetaan jalostusastetta kestäväällä tavalla
- Vahvistetaan yhteistyötä ja verkottumista yritysten kesken, toimialojen välillä sekä yksityisten ja julkisten toimijoiden välillä
- Varmistetaan koulutetun työvoiman saatavuus

Yrittäjyyden edistäminen

- Vahvistetaan yrittämisen edellytyksiä ja parannetaan yrittäjyysilmapiiriä
- Luodaan toimivia yrittäjyyspolkuja
- Tuetaan yritysten kasvua ja uudistumista



TL 3 HYVINVOINNIN EDELLYTYSTEN PARANTAMINEN

Hyvinvointipalvelut

- Kehitetään peruspalveluita ja turvataan palvelujen saatavuus
- Lisätään henkistä hyvinvointia tukevien kulttuuri- ja vapaa-ajanpalveluiden saavutettavuutta

Rakennetyöttömyyden purkaminen ja syrjäytymisen ehkäiseminen

- Parannetaan pitkäaikaistyöttömien ja riskiryhmien työllistymisedellytyksiä
- Ennalta ehkäistään syrjäytymistä
- Helpotetaan työkykynsä menettäneiden eläkkeelle pääsemistä



TL 4 YMPÄRISTÖN HOITO JA INFRASTRUKTUURIN TOIMINTAKYVYN VAHVISTAMINEN

Perusrakenteiden tason ja toimivuuden parantaminen

- Parannetaan perusrakenteiden tasoa ja toimivuutta muuttuvissa olosuhteissa

Asuin- ja elinympäristön laadun parantaminen

- Parannetaan elinympäristön laatua

Luonnonympäristön hoito ja suojele sekä luonnonsuojelualueiden kestävä käyttö

- Säilytetään luonnon monimuotoisuus



TL 5 VUOROVAIKUTUKSEN LISÄÄMINEN JA YHTEISTYÖN TEHOSTAMINEN

- Uudistetaan omia toimintatapoja
- Keskitetään voimavaroja

Maakuntahallinnon kehittäminen

- Toteutetaan Kainuun hallintomalli ja kehitetään sitä edelleen

Aktiivinen yhteistyökumppanuus

- Suuntaudutaan ulospäin yhteistyöhön
- Pyritään strategisiin liittolaisuuteisiin kansallisella ja kansainvälisellä tasolla

Osallistuminen ja paikallinen aloitteellisuus

- Tuetaan paikallisyhteisöjen ja kansalaisryhmien omaa aloitteellisuutta



MAAKUNNAN KEHITTÄMISSTRATEGIA

Toimintalinjat

**Visio
2020**

**"Kainuu on
elämisen
laatua,
joka tehdään
osaamisella,
yhteistyöllä ja
yrittämisellä"**

**Yhteinen
kehittämis-
tehtävä**

**"Vahvistetaan
Kainuun
vetovoimaa ja
kilpailukykyä
ihmisten
asuinpaikkana,
yritysten
sijaintikuntana ja
matkailu-
kohteena"**

TL 1. Osaamisen vahvistaminen
ja innovaatioympäristön kehittäminen

TL 2. Elinkeinojen ja tuotantorakenteen
kehittäminen ja yrittäjyyden edistäminen

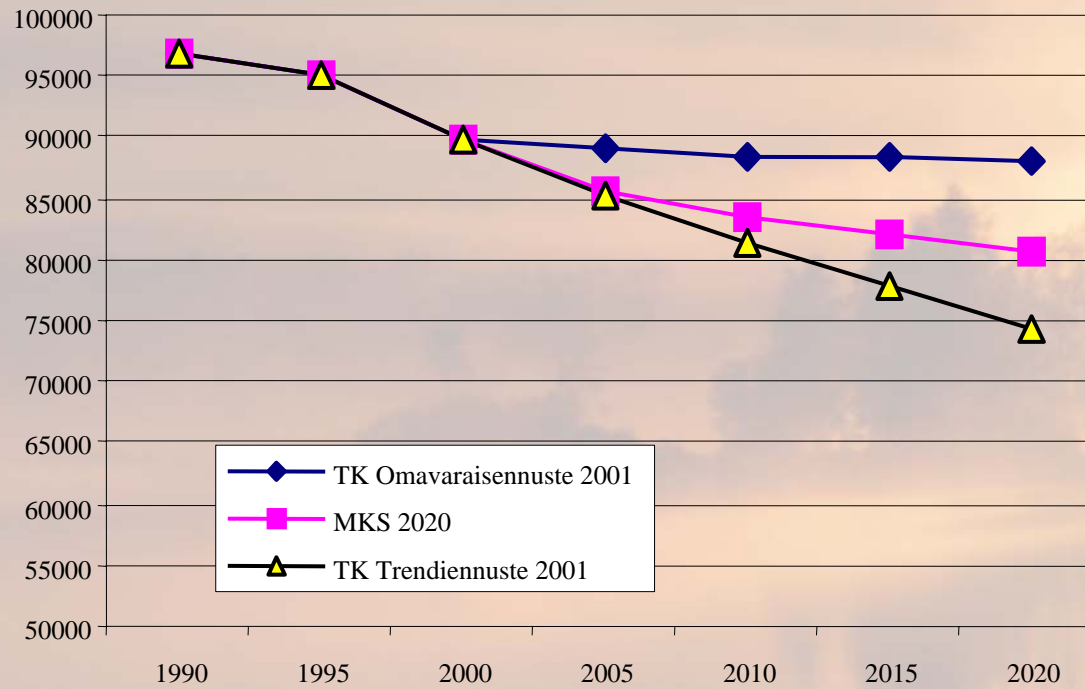
TL 3. Hyvinvoinnin
edellytysten parantaminen

TL 4. Ympäristön hoito ja infrastruk-
tuurin toimintakyvyn vahvistaminen

TL 5. Vuorovaikutuksen lisääminen
ja yhteistyön tehostaminen



TAVOITELTU KEHITYS 2020

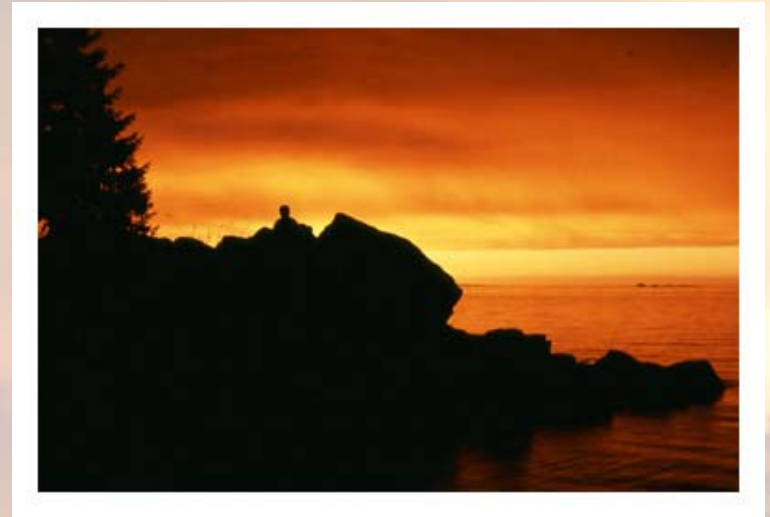


	1990	1995	2000	2005	2010	2015	2020
TK Omavarais	96957	95201	89777	88941	88480	88326	87976
MKS 2020	96957	95201	89777	85600	83500	82200	80800
TK Trendi	96957	95201	89777	85346	81318	77673	74471

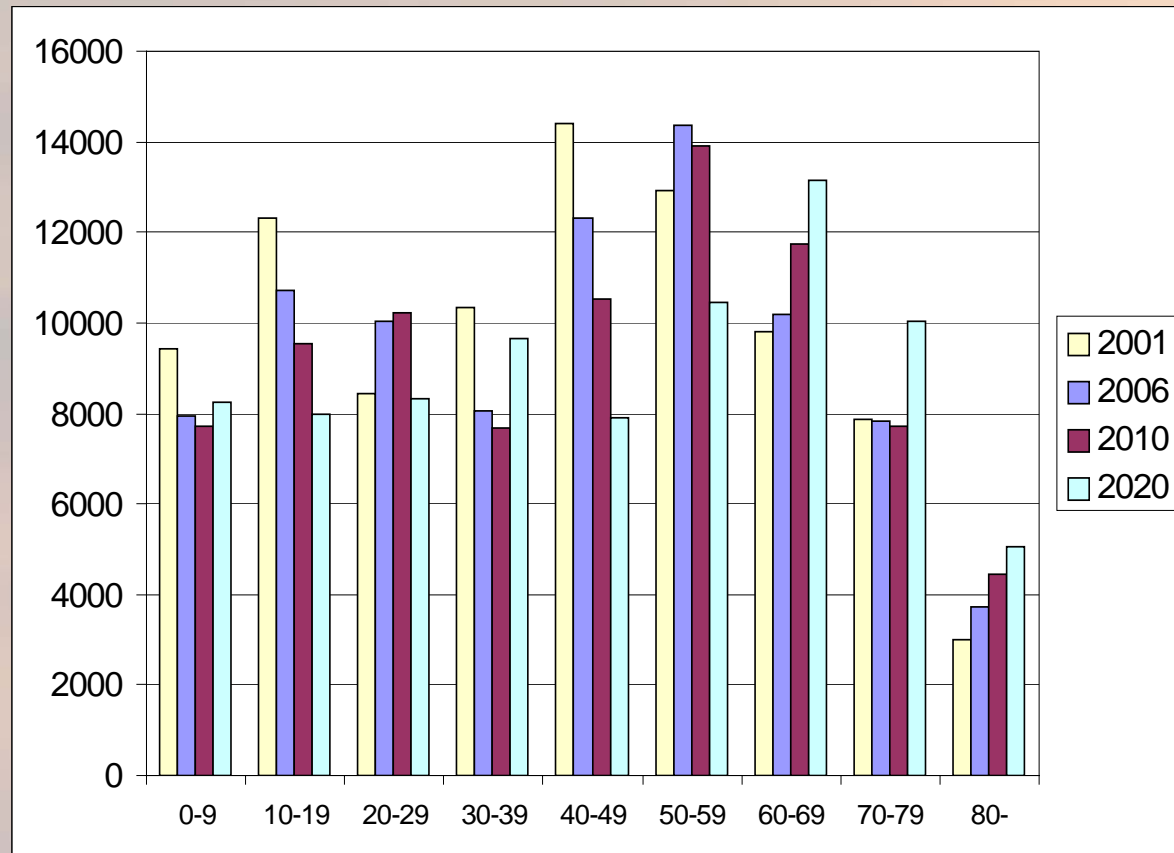


MAAKUNTASUUNNITELMAN VÄKILUVUT KUNNITTAIN V. 2001 JA 2020

	Väkiluku Tavoite	
	2001	2020
Hyrnsalmi	3371	2800
Kajaani	35964	36000
Kuhmo	10951	9000
Paltamo	4348	3500
Puolanka	3706	3000
Ristijärvi	1748	1500
Sotkamo	10894	10000
Suomussalmi	10740	9000
Vaala	3976	3500
Vuolijoki	2775	2500
Kainuu	88473	80800



IKÄRAKENTEEN MUUTOS



ALUETALouden INDIKAATTORIT

Aluetalouden indikaattorit Kainuussa 1990 – 2020.

Työttömyysluvut on ilmoitettu sekä Tilastokeskuksen työssäkäyntitilaston että työvoimatutkimuksen tietojen avulla.

Aluetalouden indikaattorit	Toteutunut kehitys			Tavoite			
	1990	1995	2000	2005	2010	2015	2020
Tilastokeskus							
Väestö 31.12. (henkeä)	96957	95201	89777	85600	83500	82200	80800
Työvoima (henkeä)	44310	41665	40461	38926	37163	35198	33196
Työpaikat (henkeä)	38078	29595	31524	32444	32000	32000	31500
Työttömyysaste (%)	8,3	27,0	19,5	14,6	12,0	7,4	4,5
Työllisyysaste (työlliset % 15-64-v.)	60,6	48,5	55,3	59,1	60,0	64,3	67,9
BKT (tkh), Mrd.€ (v. 1995 hintoihin)	1,1	1,1	1,2	1,4	1,7	2,0	2,3
Työvoimatutkimus							
Työttömyysaste (%)	6,0	22,4	19,4	14,5	12,0	7,3	4,5
Työllisyysaste (työlliset % 15-64-v.)	66,9	53,2	54,6	58,3	59,2	63,4	67,0



ELINKEINOT JA YRITYSTOIMINTA

Kehittämistoimenpiteiden kohdentaminen

Klusterikehittämisen kohteiksi on valittu neljä toimialarajat ylittävää klusterityyppistä kokonaisuutta:

- elämystuotanto sisältäen matkailun, kulttuuriteollisuuden ja liikuntaelämykset
- metsä- ja puu
- elintarviketuotanto

Metalli- ja kiviala on luokiteltu klustereiden ulkopuolelle, mutta ne ovat mukana kehitettävänä toimialoina.

Tavoitteet 2020

Nykytilaan verrattuna valittujen liiketoiminnan klustereiden vuoden 2020 tavoitteet ovat:

	Liikevaihto	Työpaikat	
Elektroniikka-tietotekniikka-hyvinvointiteknologia	4 x	2,5 x	
Elämystuotanto:			
Matkailu	4 x	2,5 x	ulkomaiset matkailijat 10 x
Kulttuuriteollisuus	10 x	6,0 x	(huom. alhainen lähtötaso)
Metsä ja puu	2,5 x	1,3 x	(=mekaaninen puunjalostus)
Elintarvike	2 x	0,7x	(uudet työpaikat jalostukseen)



KOULUTUS, TUTKIMUS JA INNOVAATIOITOIMINTA

1. Perusopetuksessa kasvatetaan hyvän itsetunnon omaavia, yritteliäitä ja sosiaalisesti kyvykkäitä, kotiseudun historiaa ja nykypäivää tuntevia, toisen asteen oppimisvalmiudet omaavia opiskelijoita.

2. Toisen asteen koulutus vastaa yksilöiden koulutustarpeisiin omalla koulutuspalvelutuotannolla ja verkostoyhteistyön avulla. Lisäksi se vahvistaa maakunnan avainalojen osaamisen kasvua ja tukee työelämän osaamisen kehittymistä ja huolehtii myös omasta uudistumisestaan ja tuottaa jatko-opiskelukelpoisuuden yliopisto- ja ammattikorkeakouluopintoja varten niin, että nuoret voivat halutessaan asua opiskeluajan kotonaan.

3. Korkea-asteen koulutus tukee maakunnan avainklustereita. Yliopistokoulutuksen tarjonta järjestetään vahvistamalla yhteistyötä Kainuun maakunnan ja Oulun ja muiden yliopistojen kesken sekä hyödyntämällä tietoverkkojen mahdollisuudet.

Oulun yliopiston Kajaanin yksiköt ja Kajaanin ammattikorkeakoulu muodostavat toiminnallisen kokonaisuuden Kajaanin yliopistokeskuksen puitteissa.

Oulun yliopiston koulutus- ja tutkimusresursseja suunnataan yliopiston Kainuun yksikölle Kainuun tarpeita palvellen.”

4. Innovaatioympäristöä kehitetään siten, että Kainuun avainaloilla on kilpailukykyiset osaamispalvelut, jotka sisältävät korkea-asteen koulutusta ja tutkimusta sekä tuotekehitystoimintaa ja uusien liiketoimintamallien kehittämistä. Kainuun Osaamiskeskus tukee ja auttaa luomaan kansainvälisesti merkittäviä innovaatioita ja teknologisia keihäänkärkiä.

Kainuun Osaamiskeskuksen ytimen muodostavat Measurepolis Kajaani ja Kuhmon Kamari-musiikin osaamiskeskus Virtuosi. Osaamiskeskuksen sisältöalueita vahvistetaan muiden avainalojen osaamisella.

Alueella on lisäksi paikallisiin vahvuuksiin perustuvia, verkostoituneita osaamiskeskittyä



”Kainuu takaa uudistuvat hyvinvointipalvelut asukkaalleen eri toimijoiden yhteistyönä, teknologian ja innovaatioiden avulla. Kainuulaisilla on mahdollisuus valita tarvitsemansa hyvinvointipalvelut monipuolisesta, myös yrittäjyyteen perustuvasta tarjonnasta. Hyvinvointitutkimus, -koulutus ja kehittämistoiminta kytkeytyvät luontevaksi osaksi muuntuvaa hyvinvointipalvelujärjestelmää”.

KAINUULAISEN HYVINVOINNIN ELEMENTTEJÄ

Omatoimisen ja itsenäisen selviytymisen tukeminen elämänsä eri vaiheissa

Kainuussa tuotetaan hyvinvointipalvelut muuta maata edullisemmin ja tehokkaammin

Hyvinvointiteknologian innovaatioiden syntymisen ja yritystoiminnan tukeminen

Hyvinvointiosaaminen/hyvinvointikoulutus ja tutkimus Kainuussa

Lapset ja nuoret

Työpaikkakulttuurien kehittäminen ja työvoimapulaan varautuminen

Hyvinvointipalvelut osaksi matkailua



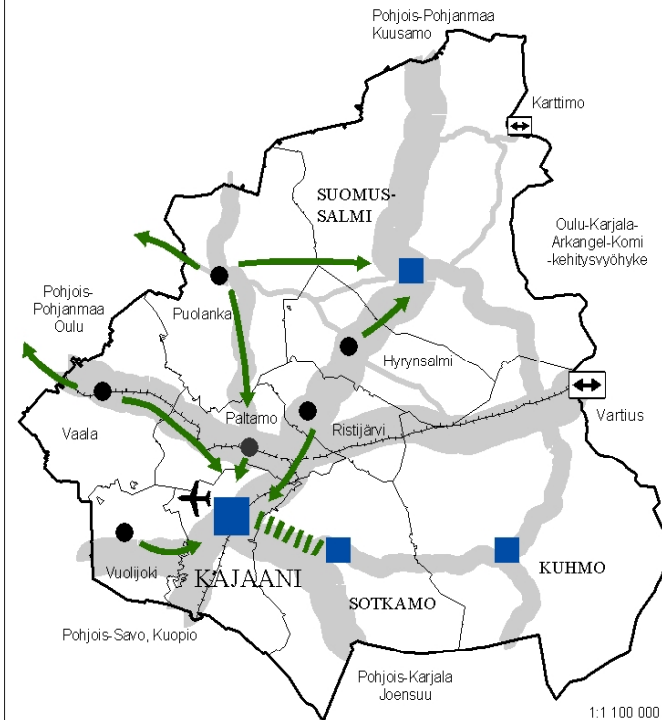
ALUERAKENTEEN JA ALUEIDEN KÄYTÖN SUUNTAVIIIVAT

Kainuun nykyiset kuntakeskukset ovat elinvoimaisia taajamia. Ne muodostavat toimivan, hyvin saavutettavissa olevan verkoston osana Suomen ja Euroopan aluerakennetta.

Taajamien yhdyskuntarakenne on ehyt, taloudellisesti tarkoituksenmukainen ja viihtyisä. Kainuun maaseudulla on eläviä ja monipuolisia maaseutukyliä, joiden toiminnan perustana ovat menestyvät maatilat, muu paikallinen yrittäjyys, loma-asutus ja matkailu.

Kainuulla on vahvat yhteydet Oulun seutuun sekä muihin naapurimaakuntien keskuksiin. Yhteydet Helsinkiin ovat nopeat ja toimivat. Kainuu on merkittävä liikenteellinen risteysalue ja tärkeä rajanylityspaikka Venäjälle.

KAINUUN TAVOITELTAVA RAKENNEMALLI



PALVELUKESKUKSET:

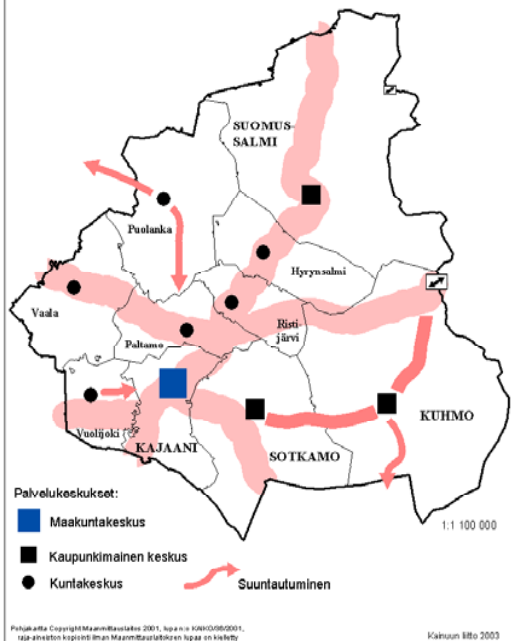
- Maakuntakeskus
- Kaupunkimainen keskus
- Kuntakeskus

- Aluerakenteen kannalta tärkeä rautatie
- Aluerakenteen kannalta tärkeät tieyhteydet
- Suuntautuminen

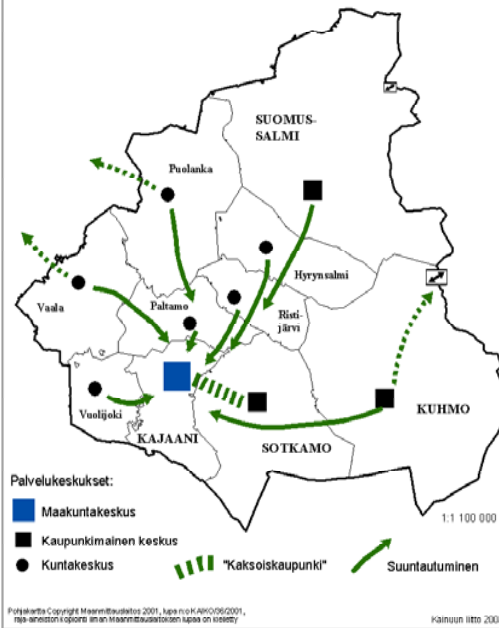


ALUERAKENTEEN VAIHTOEHDOT

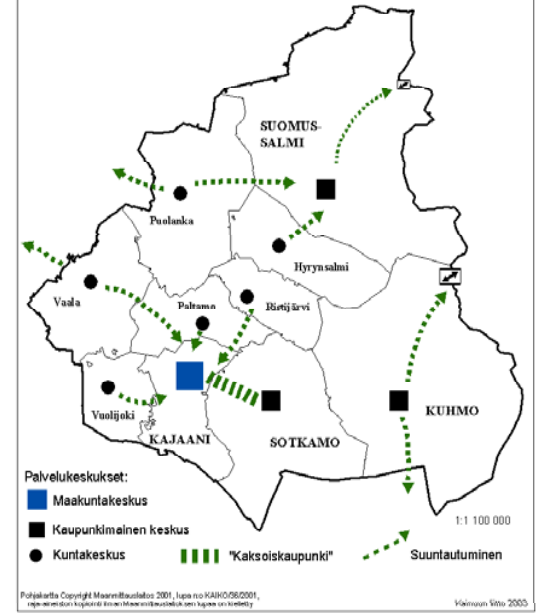
RAKENNEMALLI "VALTATIET"



RAKENNEMALLI "KAJAANIKESKEINEN"



RAKENNEMALLI "KOLME KAUPUNKIA" (seutuvaihtoehto)



Visio

”Kainuun ympäristö on omaleimainen, luonnoltaan monimuotoinen, käyttökelpoinen ja vetovoimainen. Elinympäristö – viihtyisä, terveellinen, luonnonläheinen ja kulttuuripohjaan nojautuva. Luonnonympäristö – monimuotoinen, terve ja luonnonmukainen. Elinkeinot ja tuotanto – perustana uusiutuvien luonnonvarojen kestävä käyttö.”

Toimintatapa

Ympäristön tila tunnetaan. Ympäristön pilaantumisesta ei aiheudu terveys- tai ympäristöriskejä asukkaille ja luonnolle. Kainuulaiset arvostavat omaa elinympäristöään ja pitävät siitä hyvää huolta.

Maakunnan luonnon vetovoimaisuus ja monimuotoisuuden ylläpito perustuu luonnonvarojen ja talouskäytössä olevien alueiden kestäväan käyttöön ja hoitoon sekä monipuoliseen luonnonsuojelualueiden verkostoon.



Visio

”Kainuu on rikas luonnostaan. Maakunnan vetovoima perustuu alkuperäiseen luontoon. Maakunnassa on runsaasti luonnon-tilaisia metsiä, puhtaita vesiä ja monimuotoinen kasvi- ja eläinlajisto. Suurpetokanta on elinvoimainen. Elinkeinot tukeutuvat vahvaan ja myönteiseen luonto-imagoon. Kainuulaiset arvostavat luontoa ja hyödyntävät luonnonvaroja säästeliäästi ja kestäväällä tavalla.”

Toimintatapa

Luonnon monimuotoisuuden tila tunnetaan. Maakunnan luonnonvaroja käytetään säästeliäästi. Jättemateriaaleja hyödynnetään mahdollisimman paljon ja uusiutumattomien luonnonvarojen käyttöä korvataan uusiutuvilla. Luonnonvarojen käyttöä ohjaavat ympäristön laadulle asetetut tavoitteet.





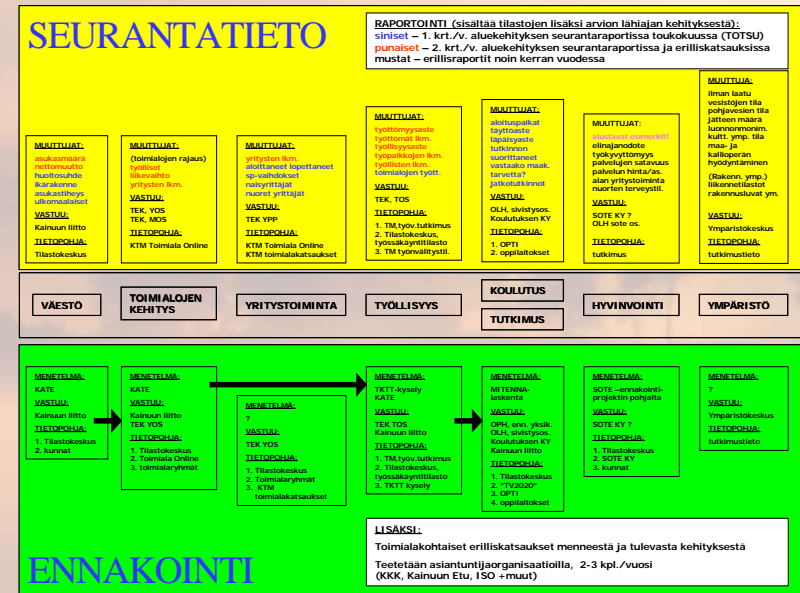
Sosiaaliset vaikutukset

Ympäristövaikutukset

Taloudelliset vaikutukset

Seuranta ja toteuttamisjärjestelyt

Vuosittainen seurantaraportti kesäkuun maakuntavaltuustolle. Raportin tuottaa yhteistyössä Kainuun maakunnallinen ennakointi- ja seurantaryhmä.



SEURANTATIETO

RAPORTOINTI (sisältää tilastojen lisäksi arvion lähiajan kehityksestä):
siniset – 1. krt./v. aluekehityksen seurantaraportissa toukokuussa (TOTSU)
punaiset – 2. krt./v. aluekehityksen seurantaraportissa ja erilliskatsauksissa
mustat – erillisraportit noin kerran vuodessa

MUUTTUJAT:
 asukasmäärä
 nettomuutto
 huoltosuhte
 ikärakenne
 asukastiheys
 ulkomaalaiset

VASTUU:
 Kainuun liitto

TIETOPOHJA:
 Tilastokeskus

MUUTTUJAT:
 (toimialojen rajaus)
 työlliset
 liikevaihto
 yritysten lkm.

VASTUU:
 TEK, YOS
 TEK, MOS

TIETOPOHJA:
 KTM Toimiala Online

MUUTTUJAT:
 yritysten lkm.
 aloittaneet lopettaneet
 sp-vaihdokset
 naisyritykset
 nuoret yrittäjät

VASTUU:
 TEK YPP

TIETOPOHJA:
 KTM Toimiala Online
 KTM toimialakatsaukset

MUUTTUJAT:
 työttömyysaste
 työttömät lkm.
 työllisyysaste
 työpaikkojen lkm.
 työllisten lkm.
 toimialojen tyött.

VASTUU:
 TEK, TOS

TIETOPOHJA:
 1. TM,työv.tutkimus
 2. Tilastokeskus,
 työssäkäyntitilasto
 3. TM työnvälitystil.

MUUTTUJAT:
 aloituspalkat
 täyttöaste
 läpäisyaste
 tutkimon
 suorittaneet
 vastaako maak.
 tarvetta?
 jatkokutkinnot

VASTUU:
 OLH, sivistysos.
 Koulutuksen KY

TIETOPOHJA:
 1. OPTI
 2. oppilaitokset

MUUTTUJAT:
esustavat esimerkit
 elinajanodote
 työkyvyttömyys
 palvelujen satavuus
 palvelun hinta/as.
 alan yritystoiminta
 nuorten terveystil.

VASTUU:
 SOTE KY ?
 OLH sote os.

TIETOPOHJA:
 tutkimus

MUUTTUJA:
 ilman laatu
 vesistöjen tila
 pohjavesien tila
 jätteen määrä
 luonnonmonim.
 kultt. ymp. tila
 maa- ja
 kalliooperän
 hyödyntäminen
 (Rakenn. ymp.)
 liikennetilastot
 rakennusluvut ym.

VASTUU:
 Ympäristökeskus

TIETOPOHJA:
 tutkimustieto

VAESTÖ

TOIMIALOJEN
KEHITYS

YRITYSTOIMINTA

TYÖLLISYYS

KOULUTUS

TUTKIMUS

HYVINVOINTI

YMPÄRISTÖ

MENETELMÄ:
 KATE

VASTUU:
 Kainuun liitto

TIETOPOHJA:
 1. Tilastokeskus
 2. kunnat

MENETELMÄ:
 KATE

VASTUU:
 Kainuun liitto
 TEK YOS

TIETOPOHJA:
 1. Tilastokeskus
 2. Toimiala Online
 3. toimialaryhmät

MENETELMÄ:
 ?

VASTUU:
 TEK YOS

TIETOPOHJA:
 1. Tilastokeskus
 2. Toimialaryhmät
 3. KTM
 toimialakatsaukset

MENETELMÄ:
 TKTT-kysely
 KATE

VASTUU:
 TEK TOS
 Kainuun liitto

TIETOPOHJA:
 1. TM,työv.tutkimus
 2. Tilastokeskus,
 työssäkäyntitilasto
 3. TKTT kysely

MENETELMÄ:
 MITENNA-
 laskenta

VASTUU:
 OPH, enn. yksik.
 OLH, sivistysos.
 Koulutuksen KY
 Kainuun liitto

TIETOPOHJA:
 1. Tilastokeskus
 2. "TV2020"
 3. OPTI
 4. oppilaitokset

MENETELMÄ:
 SOTE –ennakointi-
 projektin pohjalta

VASTUU:
 SOTE KY ?

TIETOPOHJA:
 1. Tilastokeskus
 2. SOTE KY
 3. kunnat

MENETELMÄ:
 ?

VASTUU:
 Ympäristökeskus

TIETOPOHJA:
 tutkimustieto

ENNAKOINTI

LISÄKSI:

Toimialakohtaiset erilliskatsaukset menneestä ja tulevasta kehityksestä
 Teetetään asiantuntijaorganisaatioilla, 2-3 kpl./vuosi
 (KKK, Kainuun Etu, ISO +muut)

