



KAINUUN MAAKUNTA-KUNTAYHTYMÄ



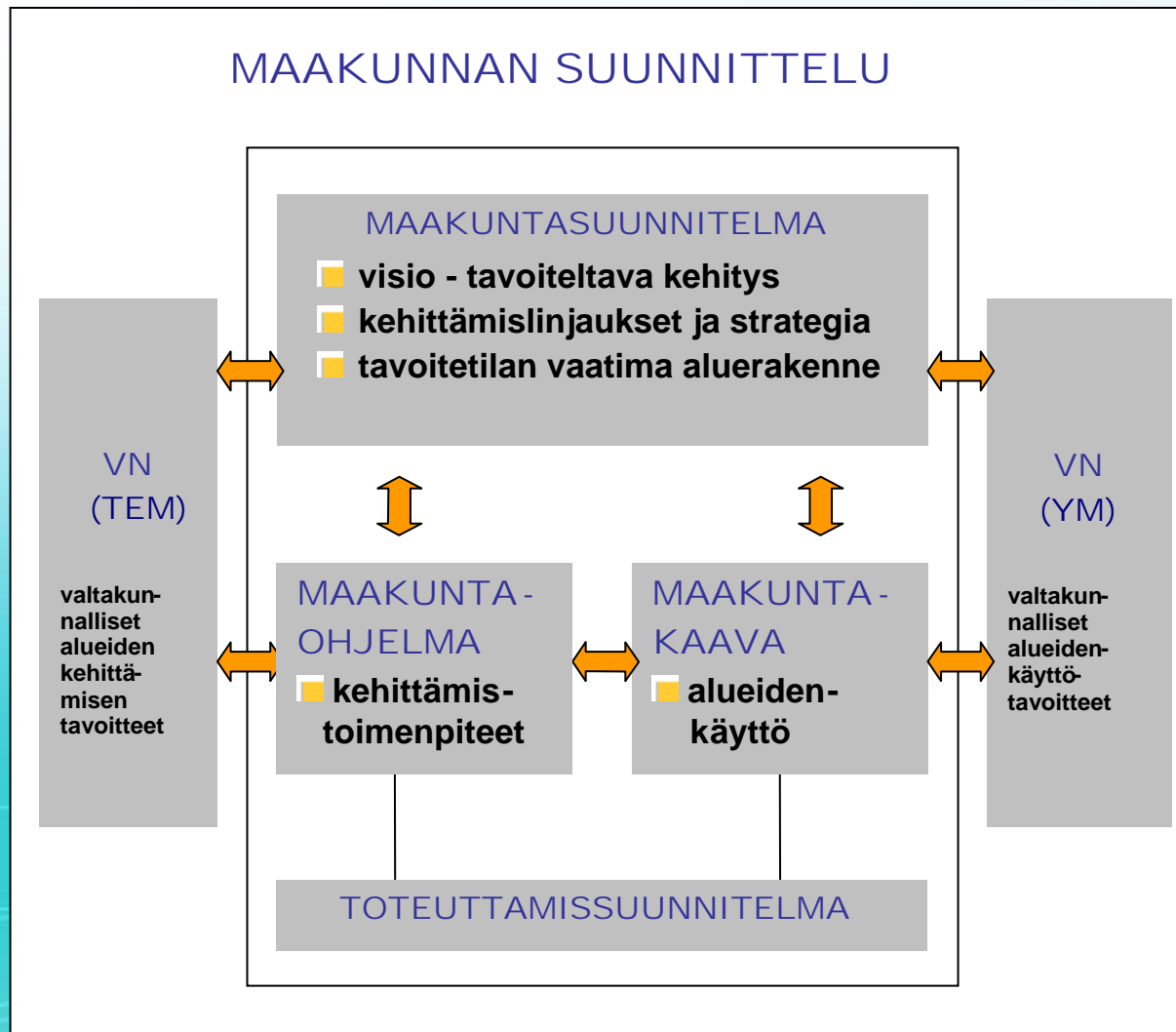
KAINUU

KAINUUN MAAKUNTA-KUNTAYHTYMÄ

Kainuun maakuntaohjelma 2009-2014



Kainuu suunnittelujärjestelmä



Ohjelman laatimisprosessi

Big Bang
13.10.2008

10/2008 – 03/2009
foorumien
tulevaisuustyö, STR ja E+S

03/2009
ohjelmatekstien
koonnos

04/2009
maakunta-
valtuuston
tulevaisuustyö

04-06/2009
foorumien, MKV:n & kuntakierroksen
evästyksset

06/2009
TEM:n
uudet ohjeet

06/2009
ohjelmaluonnos

06-08/2009
lausuntokierros

08-09/2009
ohjelman viimeistely

09/2009
ohjelman
hyväksyminen

KAINUUN MAAKUNTAOHJELMA 2009-2014

Ohjelman valmistelufoorumit

Maakunnan viralliset asiantuntijaryhmät / niiden tehtävät:

Strategiaryhmä – Juhani Kärkkäinen / Ohjelman rakenne ja strategia

Ennakointi ja seurantaryhmä – Jyrki Haataja / alueen tuleva kehitys ja aluetalouden tavoitteet, ohjelman seuranta

SOVA-ryhmä – Ville Koskimäki (Suvi Rusanen) / Kainuun SOVA –ryhmä – Ville Koskimäki (Suvi Rusanen)

Toimialavastuut / Maakunnalliset foorumit:

ICT (Tietoteknologia) – Juhani Kärkkäinen / IT-pooli – Mikko Kettunen

Osaaminen - Esa Toivonen / Innovaatiofoorumi – (Aluekeskusohjelma/TEKES/Koulutustoimiala) – Esa Toivonen

Hyvinvointi laajasti katsottuna - Marita Pikkarainen / käynnistettävä hyvinvointifoorumi – Marita Pikkarainen

(Hyvinvointi yrityslähtöisesti - Snowpolis Advisory Board – Antti Leppävuori)

Matkailu – Helena Aaltonen / Matkailufoorumi, Matkailun toimialaryhmä – Helena Aaltonen, Tuomo Tahvanainen

Kulttuuri – Helena Aaltonen / Kulttuurifoorumi – Helena Aaltonen

Elintarvike (Lähirooka) - Helena Aaltonen / Elintarvikestrategia, Maaseutuelinkeino-ohjelma, Sari Laukkanen, MTK, ProAgria

Maaseutu – Helena Aaltonen (Suvi Rusanen) / Maaseuturyhmä – Vilho Härkönen

Kaivannaisala - Jorma Teittinen / Kivi- ja kaivannaisteollisuuden ohjelman laatiminen – Martti Palviainen, Eine Pöllänen, Kainuun Etu

Metalli – Jorma Teittinen / METAPART-yritysryhmä - Teuvo Nissilä

Metsätalous – Jyrki Haataja / Metsäneuvosto – Jorma Tolonen

Puutuoteteollisuus – Jyrki Haataja / Puutuotealan neuvottelukunta – Jari Komulainen

Bioenergia – Jyrki Haataja / bioenergianeuvottelukunta – Timo Karjalainen

Kansalaisjärjestöt / 3. sektori Jyrki Haataja / Järjestöfoorumi (10 järjestöä) - Veli-Matti Karppinen

Kansalaisvaikuttaminen – Matti Nissinen / Kainuun kansalaisvaikuttamisen työryhmä – nimettävänä

Ympäristö, Aluerakenne – Martti Juntunen, Hannu Heikkinen / Kainuun ympäristöohjelman laatiminen 2009

Palveluala – Jorma Teittinen / Kainuun Etu Oy – esiselvitys – Mikko Kettunen

Luova talous – / Innovaatiot – kulttuuri – palvelut - etc – esiselvitys - Kainuun Etu Oy - Tuomo Tahvanainen

Tietoyhteiskunta – Paula Karppinen / eKainuun ohjausryhmä käsittelee

Kainuun elinkeinopolitiikka – Alpo Jokelainen / Pauli Piilma ja Jaana Korhonen

Lausunnot

Pohjois-Pohjanmaan liitto

Oulun yliopisto, Kajaanin yliopistokeskus

Etelä-Savon maakuntaliitto

Kainuun Vihreät ry

MTK-Kainuu ry

Kainuun maakunta -kuntayhtymän sosiaali- ja terveystoimiala

Anni-Inkeri Törmänen, maakuntavaltuutettu (kesk.)

Sanni Väisänen, maakuntavaltuutettu (vihr.)

Oulun lääninhallitus, Sosiaali- ja terveysosasto

Puolangan kunta

Oulun lääninhallitus

Poliisin lääninjohto

Oulun lääninhallitus, Pelastusosasto

Vaalan kunta

Tiehallinto

Naisten talo Woimala

Kainuun ympäristökeskus

Metsähallitus

Metsänomistajien liitto

Kajaanin ammattikorkeakoulu

Metsäkeskus Kainuu

Kainuun TE-keskus

Kainuun bioenergianeuvottelukunta

ProAgria Kainuu ry

Marianne Leiviskä, Osaamiskeskus Kainuun Aalto

Kainuun liikunta ry

Pohjois-Karjalan maakuntaliitto

Oulun kauppakamari

Oulun lääninhallituksen sivistysosasto

Kainuun maakunta -kuntayhtymän Koulutustoimiala

Kansanedustaja Merja Kyllönen

Measurepolis Development Oy

Hyrnsalmen kunta

Suomussalmen kunta

Kuhmon kaupunki

Sotkamon kunta

Osmo Polvinen, maakuntavaltuutettu (vas.)

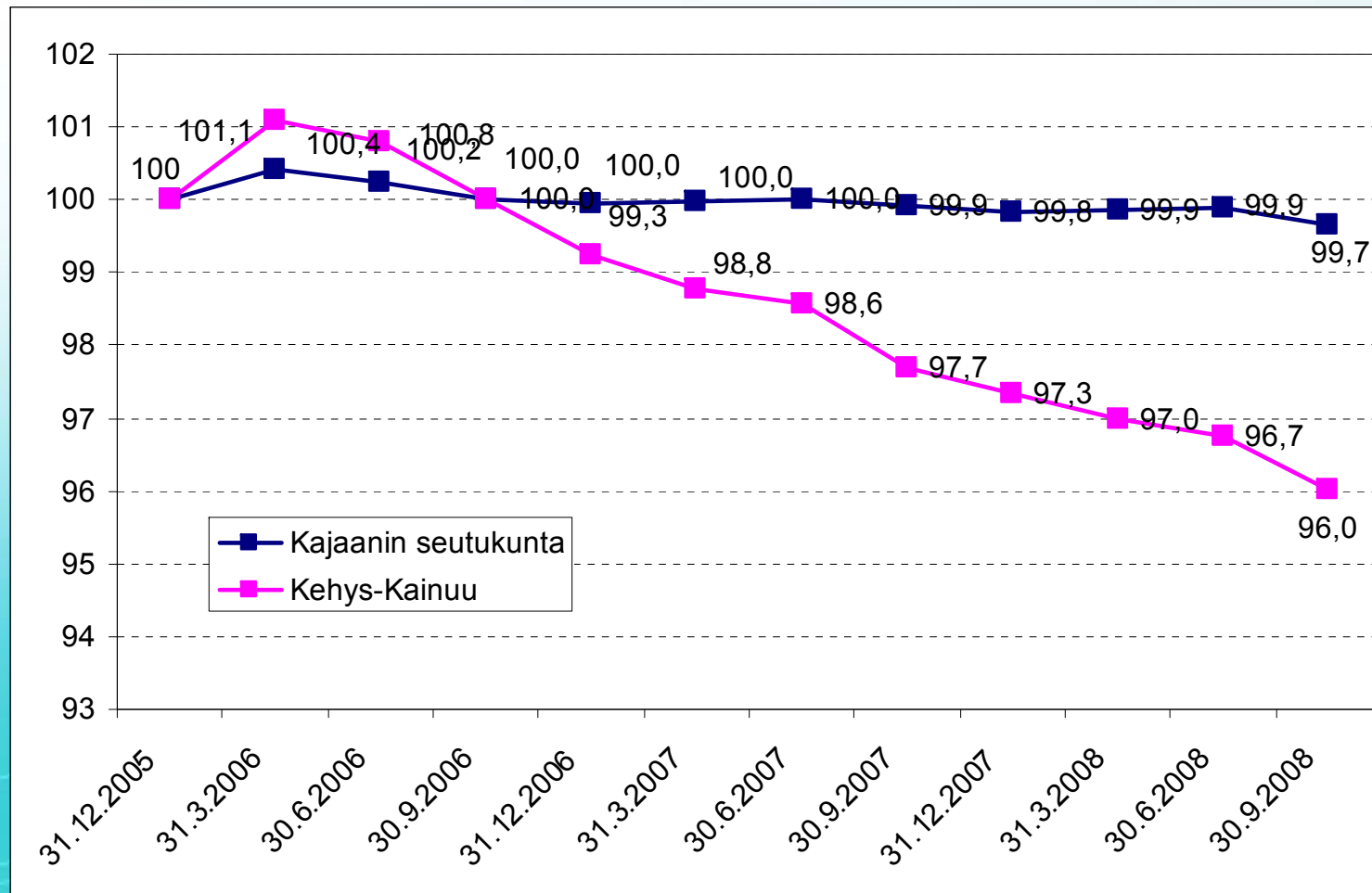
Ristijärven kunta

Kajaanin kaupunki

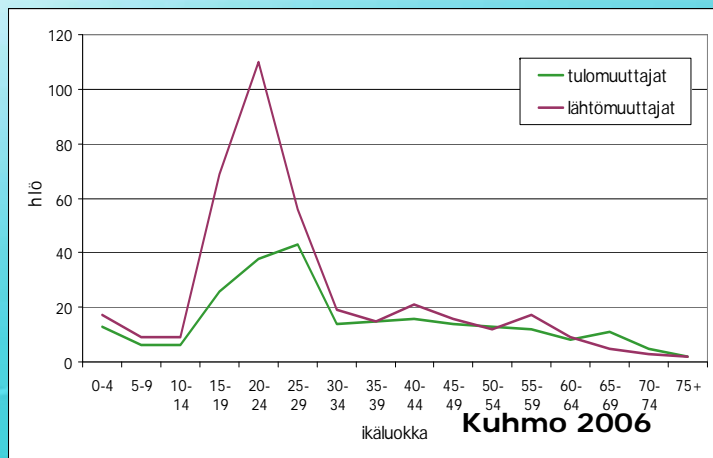
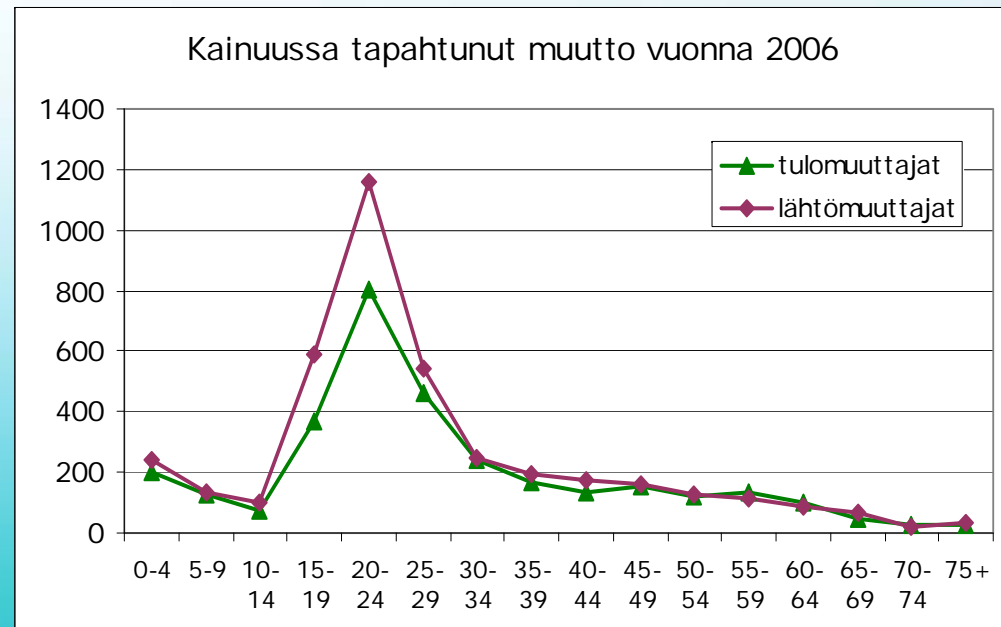
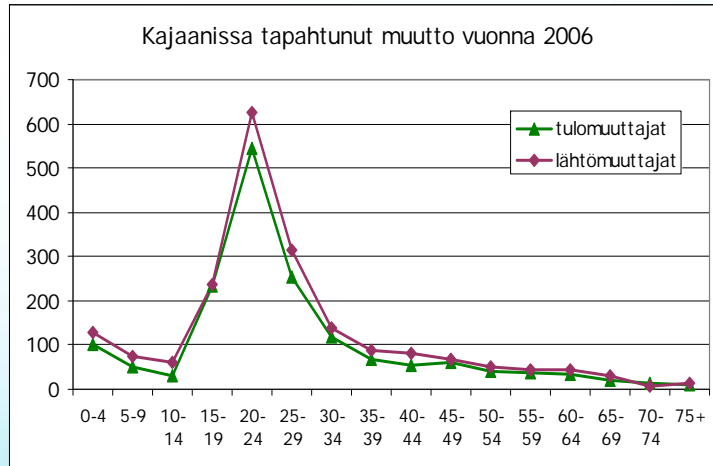
Vapaan sivistystyön rehtorit

Pohjois-Savon liitto

Kainuun väestö seutukunnittain



Muuttoliike 2006



Lähtömuutto 3997
Tulomuutto 3189
Yhteensä 7186

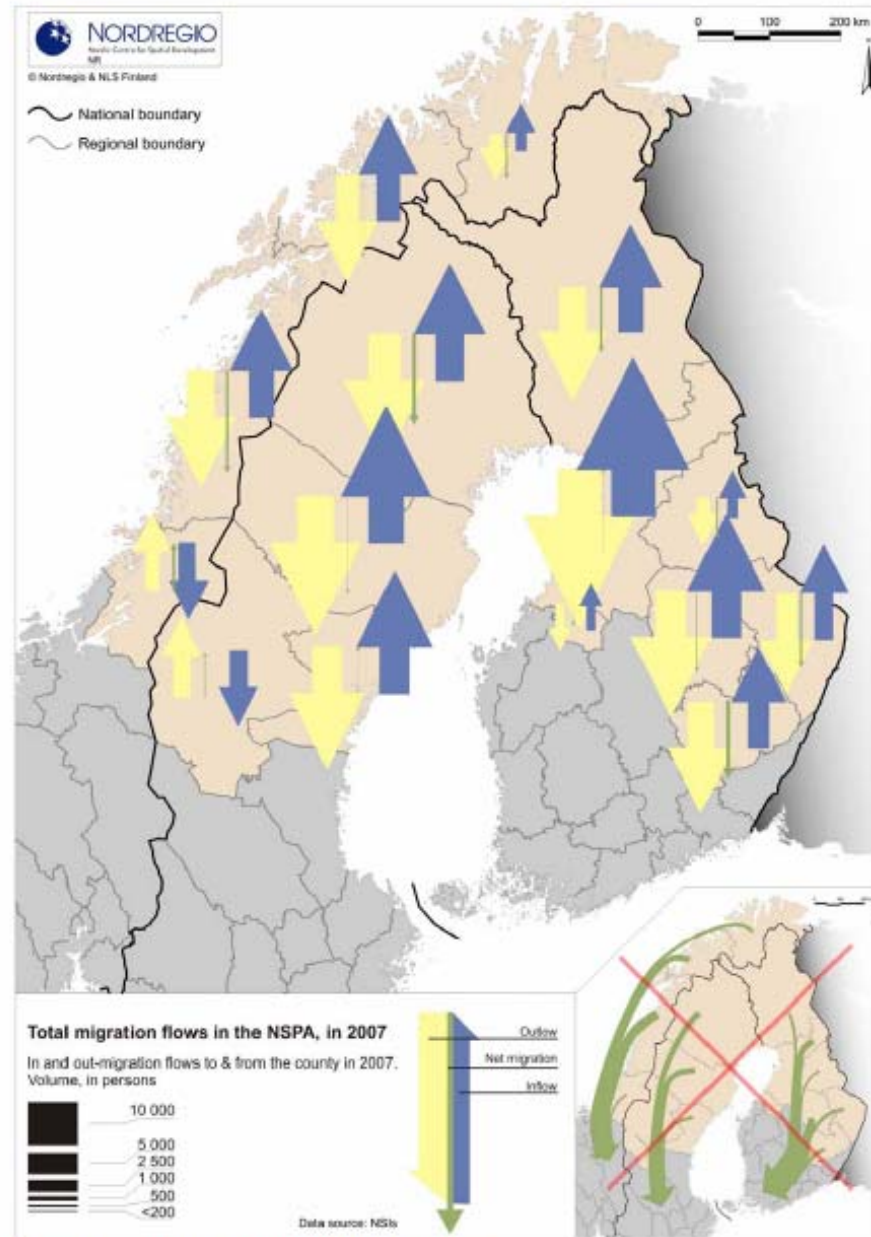
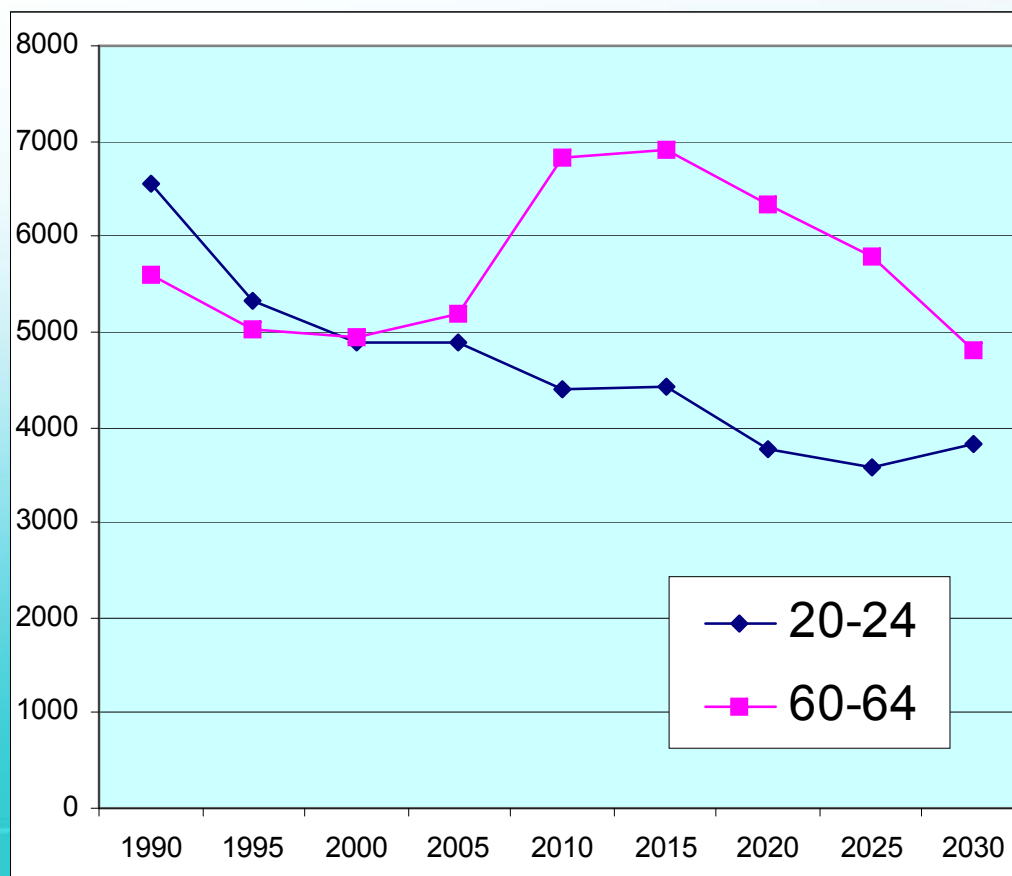


Figure 5: In-migration to the NSPA

Työmarkkinoille tuleva/poistuva ikäl.

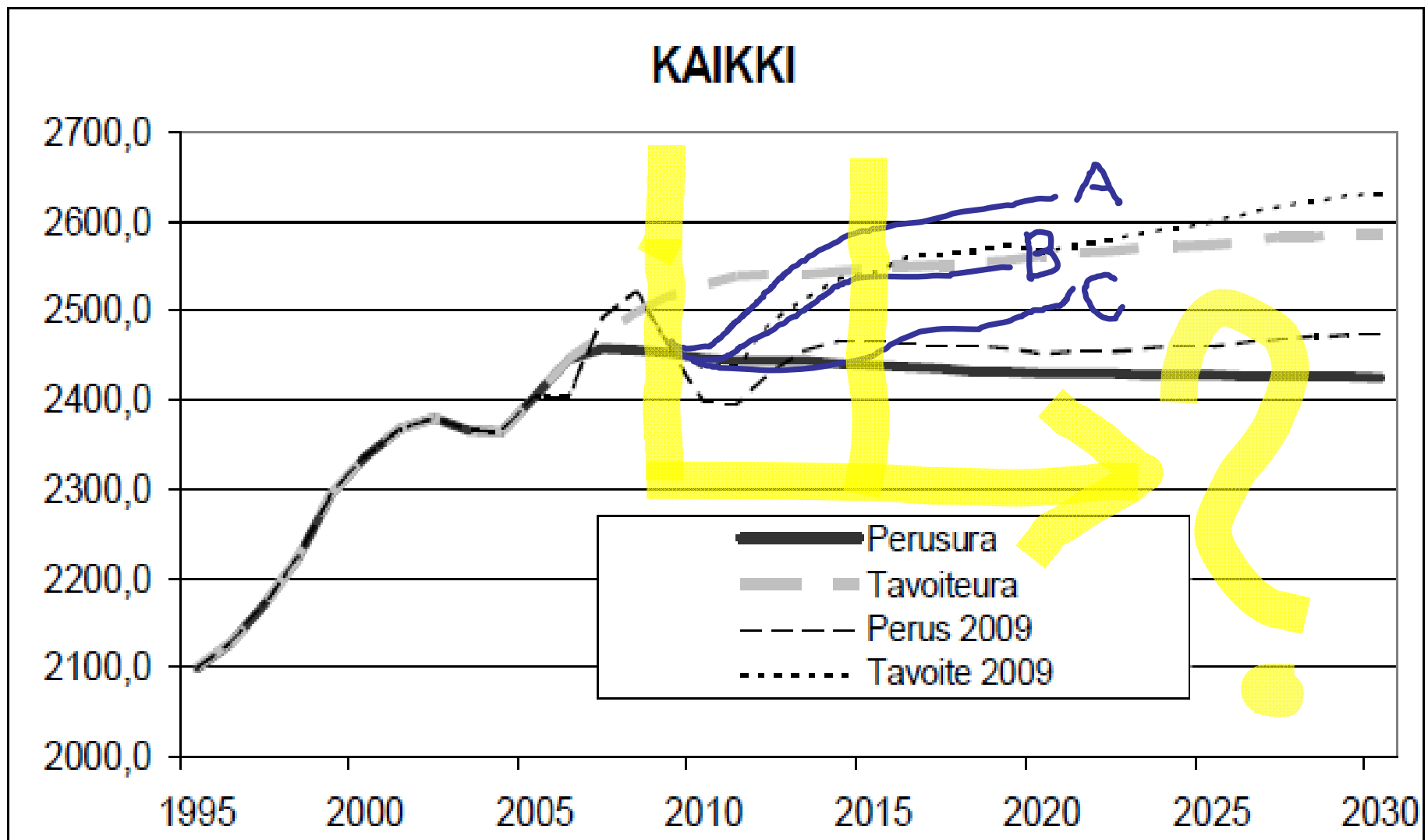


Vuonna 2010 keskimääräinen eläköityvä ikäluokka $6863/5=1373$
ja keskimääräinen työmarkkinoille tuleva ikäluokka $4384/5=877$
Erotus $1373-877=496$ eli noin 500!

Tilanne jatkuu samankaltaisena 2025 saakka.

(Lähde: Kainuun väestöennuste 2008. Kainuun maakunta -kuntayhtymä)

Työllisten määrä / talouden odotukset



Toimintaympäristön kehitys

Globalisaatio

- epävarmuus ja nopeat vaihtelut
- talouden painopiste on siirtymässä USA:sta ja Euroopasta Aasiaan
- menestyksen edellytyksenä on pitkälle erikoistunut osaaminen

Poliittiset muutostekijät

- Euroopan Unioni 2013 +
- Venäjän kehityssuunta ja valinnat jatkossa
- julkisten palvelujen uudelleenjärjestelyt

Taloudelliset muutostekijät

- työn tuottavuuden kasvu
- jatkuva teknologioiden ja osaamisen kehittäminen
- erikoistuminen
- energiatehokkuutta on parannettava
- tietotekniikka on läsnä kaikkialla

Sosiaaliset muutostekijät

- yksilön vastuu kasvaa
- yhteiskunnan vastuu yksilöstä vähenee
- eriarvoisuus lisääntyy
- vanhusikäluokat kasvavat
- nuorisoikäluokka pienenee
- palvelutarve kasvaa
- monikulttuurisuus

Keskittymiskehitys

- tiivistyvä yhdyskuntarakenne
- saavutettavuus

Ilmastonmuutos

- koko maailman yhteinen ponnistus
- energian käyttö ja sen lähteet muuttuvat
- energiatehokkuus on huomioitava kaikkialla

PESTE – analyysi: poliittiset, ekonomiset, sosiaaliset, tekniset ja ekologiset muutostekijät



Ohjelman tavoitteet (1/2)

Ohjelman päätavoite: kainuulaisten hyvinvoinnin parantaminen

Hyvinvointi =

sosiaalinen ja taloudellinen hyvinvointi + ympäristön hyvä tila

Perusta ja resurssit:

- Maan keskimääräistä nopeampi aluetalouden kasvu
- Keskeisen osan kasvusta luovat kehittämisen kärjiksi valitut alat, joiden kasvuhakuiset ja kasvuhaluiset, erikoisosaamiseen perustuvat yritykset toimivat kehityksen vetureina

Luonnonvaroihin perustuvat kasvavat elinkeinot huomioivat luonnonvarojen kestävän käytön periaatteet. Kainuu on jatkossa energiaomavarainen ja ilmastovastuullinen maakunta.

Ohjelman tavoitteet (2/2)

Tavoitteena on maakunnan tasapainoinen kehittäminen. Palvelut turvataan koko maakunnan asukkaille. Sosiaali- ja terveyspalveluissa pyritään erityisesti terveyserojen kaventamiseen.

Nuoret ovat kehittämistoimien erityisenä kohteena ohjelman kaikilla toimintalinjoilla. Toimenpiteet tukevat nuorten tekemisen intoa, innovatiivisuutta, yrittäjyyttä ja halua elää Kainuussa.

Maakuntakeskuksen liikenteellisen saavutettavuuden pitää pysyä vähintään samalla tasolla Itä- ja Pohjois-Suomen maakuntakeskusten kanssa.

Ohjelman määrälliset tavoitteet (1/3)

Väestö ja työllisyys

	1995	2000	2005	2006	2010	2015	2020	2025
VÄESTÖ 31.12. (henkeä)	95201	89777	85303	84350	82646	81491	80525	79689
TYÖVOIMA (henkeä)	41665	40461	38222	37464	36335	34739	33222	31738
TYÖVOIMAOSUUS (% 15-64 -v:sta)	66,2	68,5	68,7	68,6	68,2	69,7	71,6	72,2
TYÖPAIKAT	29558	30411	29991	29530	29500	29420	28950	27950
TYÖTTÖMÄT (henkeä)	11300	8987	7415	6893	5835	4319	3272	2788
TYÖTTÖMYYSASTE (%)	27,1	22,2	19,4	18,4	16,1	12,4	9,9	8,8
TYÖLLISYYSASTE (työlliset 15-64 -v:ista,%)	48,4	53,5	55,7	56,3	57,7	61,9	65,8	67,2
TALOUDELL. HUOLTOSUHDE (Ei-työll/työll)	2,14	1,85	1,77	1,76	1,71	1,68	1,69	1,75

Aluetalous

	1995	2000	2005	2006	2010	2015	2020	2025
ARVONLISÄYS (ph), Meuro	1275	1300	1482	1607	1662	1953	2210	2487
ARVONLISÄYS (ph), Kainuu, kasvu%/vuosi		0,40	2,65	8,42	2,3	3,3	2,5	2,4
ARVONLISÄYS (ph), Suomi, kasvu%/vuosi		4,89	1,74	5,00	3,0	2,7	2,5	2,3

Ohjelman määrälliset tavoitteet (2/3)

Päätoimialojen kehitys

(Alueella työssä käyvät):	1995	2000	2005	2006	2010	2015	2020	2025
Maa- ja metsätalous	3 694	2977	2565	2551	2300	2150	2080	1750
Kaivostoiminta	210	156	209	181	750	1000	1030	1100
Teollisuus	4 450	4739	3923	3940	3080	3340	3200	3050
Sähkö-, kaasu- ja vesih.	359	303	169	170	180	150	120	100
Rakennustoiminta	1 433	1712	1665	1755	1650	1650	1650	1650
Kauppa, maj. ja rav. toiminta	3 452	3714	3771	3767	3800	3730	3750	3650
Liikenne	1 942	2003	1817	1804	1700	1680	1550	1480
Rahoitus	1 997	2658	3026	3133	2990	2870	2770	2670
Yht.kunn.palvelut	11 138	11512	11632	11823	12150	12050	12000	11700
Elinkeino tuntematon	920	675	405	406	900	800	800	800
Kaikki elinkeinot yht.	29595	30449	29 182	29 530	29500	29420	28950	27950

Ohjelman määrälliset tavoitteet (3/3)

(Alueella työssä käyvät):	1995	2000	2005	2006	2010	2015	2020	2025
A 01,B Maa- , riista- ja kalatalous	2674	2014	1536	1477	1400	1350	1300	1100
A 02 Metsätalous	1020	963	906	1074	900	800	780	650
C Mineraalien kaivu	210	156	212	181	750	1000	1030	1100
D 15-16 Elintarvikkeiden, juomien ja tupakan valmistus	533	466	228	223	250	250	250	250
D 17-18Tekstiili-, nahkatuotteiden ja nahan valmistus	241	118	78	76	70	70	70	60
D 20 Puutavaran ja puutuotteiden valmistus	589	614	497	491	450	440	430	420
D 21-22 Massan, paperin yms valm; kust. ja pain.	1154	1087	978	866	150	150	150	150
D 23-25 Koksen, öljy-, kem.-, kumi- ja muovituot. valm.	7	13	8	11	10	10	10	10
D 26 Ei-metallisten mineraalituotteiden valmistus	117	229	240	289	200	250	250	250
D 27-28 Perusmetallien ja metallituotteiden valmistus	177	282	244	314	200	310	320	300
D 29 Koneiden ja laitteiden valmistus	153	198	163	150	250	280	270	260
D 30-33 Sähkötekniisten tuotteiden yms. valmistus	822	1026	857	907	950	1050	1000	1000
D 34-35 Kulkuneuvojen valmistus	452	527	407	387	250	230	200	150
D 36-37 Muu valmistus ja kierrätys	168	141	215	226	300	300	250	200
E Sähkö-, kaasu- ja vesihuolto	359	303	187	170	180	150	120	100
F Rakentaminen	1433	1712	1694	1755	1650	1650	1650	1650
G Tukku- ja vähittäiskauppa	2799	2895	2921	2878	2900	2830	2800	2650
H Majoitus- ja ravitsemistoiminta	653	819	893	889	900	900	950	1000
I 60-63 Kuljetus ja varastointi	1326	1434	1363	1354	1350	1380	1300	1250
I 64 Tietoliikenne	616	569	456	450	350	300	250	230
J Rahoitus- ja vakuutustoiminta	462	372	323	325	300	300	270	220
K pl.70 Kiinteistö-, vuokraus-, tutk-, liike-eläm. palv.(pl. 70)	1109	1736	2188	2200	2190	2070	2050	2050
K 70 Asuntojen omistus ja vuokraus	426	550	535	608	500	500	450	400
L Julkinen hallinto, pakollinen sosiaalivakuutus	2392	2597	2413	2618	2350	2200	2100	2000
M Koulutus	2609	2343	2231	2252	2100	2000	1900	1700
N Terveystieteiden ja sosiaalipalvelut	4771	4855	5601	5229	6000	6100	6200	6200
O,P,Q Muut yht.kunnalliset ja henk.koht. palvelut	1366	1717	1583	1724	1700	1750	1800	1800
X Toimialoitain erittelemätön, välilliset rah. palv.	920	675	1034	406	900	800	800	800
Työpaikat yhteensä	29558	30411	29991	29530	29500	29420	28950	27950

Ohjelman strategia

Visio

”Kainuu on hyvinvointia ja elämisen laatua, jotka tehdään osaamisella, yrittämisellä ja yhteistyöllä”

Missio

”Edistetään Kainuun uudistumista”

TAVOITE: MAAN KESKIMÄÄRÄISTÄ NOPEAMPI TALOUDEN KASVU

OHJELMAN TOIMINTALINJAT

OSAAMINEN

INNOVAATIOJÄRJESTELMÄ
OSAAMISEN LISÄÄMINEN

ELINKEINOT JA
YRITTÄJYYS

YRITTÄJYYDEN EDISTÄMINEN
TOIMIALOJEN KEHITTÄMINEN
OSAAVAN TYÖVOIMAN SAATAVUUS

MAASEUTU

MONIPUOLINEN ELINKEINOTOIMINTA
ELÄMISEN LAATU
KEHITTÄJÄVERKOSTO JA OSAAMINEN

HYVINVOINTI

HYVINVOINNIN JA TERVEYDEN
EDISTÄMINEN
HV-PALVELUJEN UUDET TOIMINTATAVAT
KOLMAS SEKTORI

TOIMINTA-
YMPÄRISTÖ

INFRASTRUKTUURI (LIIKENNE, TIETOL.)
YMPÄRISTÖ
VUOROVAIKUTUS JA YHTEISTYÖ

ASUKKAAT

TAVOITE: IHMISTEN HYVINVOINTI

TAVOITE: MAAN KESKIMÄÄRÄISTÄ NOPEAMPI TALOUDEN KASVU

KILPAILUKYKY

KASVUYRITYKSET

RAHOITUSKOHTENA KASVUHALUINEN, PÄÄOSIN MAAKUNNAN ULKOPUOLELTA LIIKEVAIHTONSA HANKKIVA LIIKETOIMINTA

OHJELMAN TOIMINTALINJAT

OSAAMINEN

ELINKEINOT JA YRITTÄJYYS

MAASEUTU

HYVINVOINTI

TOIMINTAYMPÄRISTÖ

MITTAUSTEKNIikka
AJONEUVOTIETOJÄRJESTELMÄT
METALLI
ICT JA
ELEKTRONIIKKA

VAPAA-AIKA
KULTTUURI
ELÄMYS
KOKOUS
MATKAILU

METSÄ
LÄHIRUOKA
KAIVANNAISET
ENERGIA
LUONNONVARAT

INNOVAATIOJÄRJESTELMÄ
OSAAMISEN LISÄÄMINEN

YRITTÄJYYDEN EDISTÄMINEN
TOIMIALOJEN KEHITTÄMINEN
OSAAVAN TYÖVOIMAN SAATAVUUS

MONIPUOLINEN ELINKEINOTOIMINTA
ELÄMISEN LAATU
KEHITTÄJÄVERKOSTO JA OSAAMINEN

HYVINVOINNIN JA TERVEYDEN
EDISTÄMINEN
HV-PALVELUJEN UUDET TOIMINTATAVAT
KOLMAS SEKTORI

INFRASTRUKTUURI (LIIKENNE, TIETOL.)
YMPÄRISTÖ
VUOROVAIKUTUS JA YHTEISTYÖ

KÄRKIALAT

ASUKKAAT

TAVOITE: IHMISTEN HYVINVOINTI

Toimintalinjat

TL 1 Osaaminen ja koulutus

- Innovaatiojärjestelmän kehittäminen
- Osaamistason nostaminen ja koulutusrakenteiden kehittäminen

TL 2 Elinkeinot, yrittäjyys ja työllisyys

- Yritystoiminnan edistäminen ja innovaatioiden kaupallistaminen
- Toimialojen kehittäminen
- Osaavan työvoiman saatavuus ja työmarkkinoiden toimivuus

TL 3 Maaseutu

- Elinvoimainen ja monipuolinen elinkeinotoiminta
- Elämisen laadun ja hyvinvoinnin parantaminen
- Monipuolinen kehittäjäverkosto ja toimiva maaseudun osaamisrakenne

TL4 Hyvinvointi

- Hyvinvoinnin ja terveyden edistäminen
- Uudet toimintatavat hyvinvointipalvelujen tuottamisessa
- Kolmas sektori

TL5 Toimintaympäristö

- Infrastruktuurin toimivuus ja asuinympäristö
- Luonnonympäristö
- Vuorovaikutuksen lisääminen ja yhteistyön tehostaminen

Ohjelman toteuttamisjärjestelyt

Julkisen kehittämisrahoituksen suuntaaminen

Julkinen rahoitus ja yksityinen rahoitus 2010–2014, arvio suuntaamisesta	Julkinen	Yksityinen
TL 1. Osaaminen	15 %	5 %
TL 2. Elinkeinot	37 %	85 %
TL 3. Maaseutu (sis. alkutuotannon yritys- ja kehittämistuet)	6 %	5 %
TL 4. Hyvinvointi	6 %	2 %
TL 5. Toimintaympäristö	36 %	3 %
	100 %	100%

Ohjelman rahoitus ja rahoittajat

- Esitetään maakuntaohjelman toteuttamissuunnitelmassa (TOTSU)



Regional Council

Regional Board 1

Regional Board 2

Regional Board 3

Social and Health care Board

Education Board

Regional Programme

Implementation Plan (TOTSU)

Executive Director

Strategy Group (partners)

Management team

Anticipation and Monitoring Group (partners)

Regional Development Fund

Social and Healthcare Division

Educational Division

Planning and Development
regional development
land use
development funding
marketing

Programmes and Contracts

Funding Group (funding organisations)

Business Forums

General Services

Maakuntavaltuusto

Maakuntahallitus 1

Maakuntahallitus 2

Maakuntahallitus 3

Sosiaali- ja
terveys-
lautakunta

Koulutus-
lautakunta

Maakunta-
ohjelma

Toteuttamis-
suunnitelma
(TOTSU)

Maakunta-
johtaja

Strategiaryhmä
(kehittäjäkumppanit)

Johtoryhmä

Ennakointi- ja
seurantaryhmä
(kehittäjäkumppanit)

Maakunnan
kehittämis-
raha

Sosiaali- ja
terveys
toimiala

Koulutus
toimiala

Suunnittelu ja
kehittäminen
aluekehitys
maankäyttö
kehittämisrahoitus
viestintä

Ohjelmat ja
sopimukset

Rahoitusryhmä
(rahoittajien edustajat)

Toimialojen ym.
Foorumit

Yhteiset palvelut

MAAKUNTAVALTUUSTO

Esitys

Päätös

Esitys

Päätös

Esitys

Päätös

MKHALL 1

poliittinen hallitus
1+11 jäsentä;
kuntayhtymän johtaminen,
päätökset sen käytössä
olevasta kehittämis-
rahoituksesta hankkeittain

MKHALL 2

Kainuun kehittämisraha,
ehdotus rahasta, määrästä,
käytön tavoitteista ja rahan
kohdentamisesta,
raportointi rahan käytöstä
valtuustolle ja TEM:lle

MKHALL 3/MYR

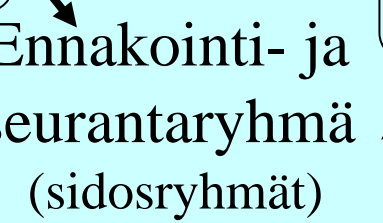
Vuosisuunnitelma ja ehdotus
kansallisen kehittämisrahan ja
EU:n EAKR, ESR ja EMR –
ohjelmien rahan käytöstä,
sitova lausunto suurista EAKR,
ESR ja EMR -ohjelman
hankkeista

Strategiaryhmä
(sidosryhmät)

Rahoitusryhmä
(eri rahoittajat)

Ennakointi- ja
seurantaryhmä
(sidosryhmät)

ASIAKKAAT



MAAKUNTAVALTUUSTO

Hyväksyy Kainuuta koskevat monivuotiset aluekehittämishjelmat

Ehdotus Kainuun kehittämisrahasta TEM:lle, käytön tavoitteet ja kohdentaminen

Ehdotus EU-ohjelmista rahastoittain TEM:lle, maakuntaohjelman toteuttamissuunnitelma (TOTSU) maakunnan osalta

Esitys

Päätös

Esitys

Päätös

Esitys

Päätös

MKHALL 1

MKHALL 2

MKHALL 3/MYR

Strategiaryhmä
(sidosryhmät)

Rahoitusryhmä
(eri rahoittajat)

Ennakointi- ja seurantaryhmä
(sidosryhmät)

ASIAKKAAT

Maakuntaohjelman seuranta

- Kainuun maakunnallinen ennakointi- ja seurantaryhmä seuraa maakuntaohjelman toteutusta
- Kehityksestä raportoidaan sovittujen teemojen mukaisesti kaksi kertaa vuodessa maakuntavaltuustolle
- Laaja seurantaraportti laaditaan vuosittain kesäkuussa
- Seurantatiedot löytyvät Kainuun maakuntaportalista (www.kainuu.fi)

Ympäristöselostus

- Laki suunnitelmien ja ohjelmien vaikutusten arvioinnista (ns. SOVA-laki, 200/2005)
- Arvioinnissa tarkastellaan maakuntaohjelman
 - ympäristöön kohdistuvia,
 - sosiaalisia,
 - taloudellisia,
 - kulttuurisia sekä
 - sukupuolisia vaikutuksia.
- Arvioinnin yleisvastuu Kainuun maakunta –kuntayhtymällä
 - SOVA-työryhmä

Jatko

Muuta:

- Valmisteltu laajassa kainuulaisessa yhteistyössä ”Made in Kainuu”
- Tiivistelmä
- Ohjelma on Kainuun elinkeino-ohjelma
=> viestintä, Tiedotuslehti vko. 43-44 (19.10.=>)



KIITOS!



KAINUU

KAINUUN MAAKUNTA-KUNTAYHTYMÄ



KAINUU

KAINUUN MAAKUNTA-KUNTAYHTYMÄ





Kainuu

KAINUUN MAAKUNTA-KUNTAYHTYMÄ



Kainuu

KAINUUN MAAKUNTA-KUNTAYHTYMÄ



Kainuu

KAINUUN MAAKUNTA-KUNTAYHTYMÄ



KAINUUN MAAKUNTA-KUNTAYHTYMÄ



Kainuu

KAINUUN MAAKUNTA-KUNTAYHTYMÄ



KAINUUN MAAKUNTA-KUNTAYHTYMÄ