

# PERHEHOIDON TOIMINTAOHJE

**KAINUUN MAAKUNTA -KUNTAYHTYMÄ**  
Laadukas perhehoito Kainuussa -hanke



Sosiaali- ja terveyslautakunta 4.11.2009 § 294



## Sisällys

<b>1. Perhehoito .....</b>	<b>1</b>
1.1 Perhehoidon lainsäädäntö.....	1
1.2 Perhehoidon tarkoitus ja tavoite .....	1
1.3 Perhehoidon organisaatio .....	2
1.4 Perhehoitomuodot .....	4
1.4.1 Lasten ja nuorten perhehoito.....	4
1.4.2 Kehitysvammaisten perhehoito .....	5
1.4.3 Vammaisten perhehoito.....	6
1.4.4 Mielensterveyskuntoutujien perhehoito .....	6
1.4.5 Ikäihmisten perhehoito .....	6
<b>2. Perhehoitajan/ perhekodin hyväksymisen edellytykset.....</b>	<b>7</b>
2.1 Perhehoitaja ja perhe .....	7
2.2 Hoidettavien määrä perhehoidossa.....	7
2.3 Perhehoitaja .....	8
2.4 Perhehoitajan valmiudet.....	8
2.5 Perhekoti .....	9
<b>3. Perhehoidon prosessit .....</b>	<b>10</b>
<b>4. Perhehoitoa määrittävät suunnitelmat ja sopimukset.....</b>	<b>10</b>
4.1 Suunnitelmat .....	10
4.1.1 Lasten/nuorten perhehoidossa .....	10
4.1.2 Kehitysvammaisten perhehoidossa.....	10
4.1.3 Ikäihmisten, vammaisten ja mielensterveyskuntoutujien perhehoidossa .....	11
4.2 Toimeksiantosopimus.....	11
4.2.1 Toimeksiantosopimuksen sisältö.....	11
4.2.2 Toimeksiantosopimuksen irtisanominen ja purkaminen .....	12
<b>5. Perhehoidon palkkio ja korvaukset.....</b>	<b>13</b>
5.1 Hoitopalkkio.....	13
5.2 Kulukorvaus.....	13
5.3 Käynnistämiskorvaus .....	14
5.4 Maksut perhehoidon keskeytyksen ajalta ja perhehoitajan vapaapäivät.....	15
5.4.1 Perhehoitajalle maksettavat korvaukset perhehoitajan sairastuessa .....	15
5.4.2 Perhehoitajalle maksettavat korvaukset, kun perhehoito keskeytyy perhehoitajasta riippumattomasta syystä .....	16
5.4.3 Perhehoitajalle maksettavat korvaukset erinäisissä poikkeustapauksissa .....	16

5.4.4	Perhehoitajan vapaapäivät ja maksettavat palkkiot ja kulukorvaukset vapaan ajalta .....	16
<b>6.</b>	<b>Perhehoitajan eläketurva.....</b>	<b>18</b>
<b>7.</b>	<b>Perhehoitajan tuki .....</b>	<b>18</b>
7.1	Perhehoitajan rekrytointi ja valmennus .....	18
7.1.1	Lasten, nuorten ja kehitysvammaisten perhehoitajien valmennus .....	19
7.2	Ikäihmisten ja vammaisten perhehoitajien valmennus .....	19
7.3	Perhehoitajien ja perhehoidon työntekijöiden täydennyskoulutus.....	20
7.4	Perhehoitajan ohjaus- ja valvontakäynnit.....	20
7.5	Työnohjaus.....	20
7.6	Vertaisryhmätoiminta ja yhteiset tapaamiset.....	21
7.6.1	Vertaisryhmätoiminta.....	21
7.6.2	Perhehoitajien yhteiset tapaamiset.....	21
7.6.3	Perhehoitajien yhteiset virkistyspäivät ja tapahtumat .....	22
7.7	Perhehoitajan vakuutukset.....	22
7.8	Perhehoitajan muistaminen ja etuudet .....	22
<b>8.</b>	<b>Perhehoitajan sijaisjärjestelyt.....</b>	<b>22</b>
<b>9.</b>	<b>Yhteistyö .....</b>	<b>23</b>
<b>10.</b>	<b>Salassapito ja vaitiolovelvollisuus .....</b>	<b>24</b>
<b>11.</b>	<b>Edunvalvoja.....</b>	<b>24</b>
<b>12.</b>	<b>Valitus- ja vaikutusmahdollisuudet .....</b>	<b>24</b>
<b>13.</b>	<b>Toimintaohjeen voimaantulo .....</b>	<b>24</b>

## **Liitteet**

Liite 1 Perhehoitajille maksettavat korvaukset

Liite 2 Perhehoidon asiakasmaksut ja käyttövara

Liite 3 Sitoutumissopimus

Liite 4 PRIDE-valmennuksesta ja vertaisryhmän ohjauksesta maksettavat korvaukset

# 1. PERHEHOITO

Kainuun maakunta kuntayhtymän perhehoidon toimintaohje on hallinnollinen ohje siitä, miten kuntayhtymä toteuttaa lastensuojelun, ikäihmisten, kehitysvammaisten, vammaisten ja mielenterveyskuntoutujien toimeksiantosopimussuhteista perhehoitoa.

Toimintaohjeen tavoitteena on luoda Kainuun maakunta -kuntayhtymälle yhtenäinen perhehoidon toimimistapa sekä toteuttaa, lisätä ja kehittää perhehoitoa. Perhehoidon toimintaohje palvelee perhehoidon kaikkia sopijaosapuolia: sijoittajaa, sijoitettua ja perhehoitajaa.

## 1.1 Perhehoidon lainsäädäntö

**Perhehoitoon liittyviä ja perhehoitoa määrittäviä lakeja ja asetuksia ovat:**

- Perhehoitajalaki
- Lastensuojelulaki
- Laki kehitysvammaisten erityishuollosta
- Asetus kehitysvammaisten erityishuollosta
- Laki vammaisuuden perusteella järjestettävistä palveluista ja tukitoimista
- Mielenterveyslaki
- Sosiaalihuoltolaki (710, 365 ja asetus 419 )
- Laki sosiaalihuollon asiakkaan asemasta ja oikeuksista
- Laki ja asetus sosiaali- ja terveydenhuollon asiakasmaksuista
- Tapaturmavakuutuslaki
- Hallintolaki
- Hallintolainkäyttölaki
- Laki ja asetus lasten huollosta ja tapaamisoikeudesta
- Laki lasten kanssa työskentelevien rikostaustan selvittämisestä
- Vammaispalvelulaki ja -asetus

## 1.2 Perhehoidon tarkoitus ja tavoite

Perhehoitoa annetaan henkilölle, jonka hoitoa, kasvatusta tai muuta huolenpitoa ei voida tarkoituksenmukaisesti järjestää hänen omassa kodissaan tai muita sosiaali- ja terveydenhuollon palveluita hyväksi käyttäen ja jonka ei katsota olevan laitoshuollon tarpeessa (SHL 710/1982, § 25).

Perhehoito on toimintaa, joka tapahtuu perhehoitajan omassa kodissa. Perhehoidettavalla on muihin perhekodein jäseniin tasavertainen asema. Perhehoito tarjoaa kiinteään lähiyhteisön perheen arkeen liittyviä kuntoutumista edistäviä ihmissuhteita, joka-päiväisiä kodin askareita, yksilöllistä hoitoa ja turvallisuutta.

Se voi tilapäistä tai pitkäaikaista ja se sopii kaikenikäisille. Perhehoidossa voi olla lapsi, nuori, ikäihminen, kehitysvammainen, vammaisen tai mielenterveyskuntoutuja.

### 1.3 Perhehoidon organisaatio

Kuntayhtymässä perhehoidon järjestämisestä huolehtivat perhehoidon koordinaattori ja vastuuhenkilöiksi nimetyt työntekijät.

#### Perhehoidon vastuuhenkilöt ovat:

Lasten ja nuorten perhehoidossa perhehoidon vastuuhenkilö on perhepalveluiden sijaishuoltoyksikön sosiaalityöntekijä.

Ikäihmisten perhehoidossa perhehoidon vastuuhenkilöt ovat seutujen vanhuspalveluiden SAS-ohjaajat.

Kehitysvammaisten/ vammaisten perhehoidon vastuuhenkilö on perhepalveluiden keskitettyjen vammaispalvelujen sosiaalityöntekijä.

Mielenterveyskuntoutujien perhehoidon vastuuhenkilönä on terveyden ja sairaanhoidon aikuisten mielenterveyspalveluiden sosiaaliohjaaja.

Kunkin **ao. tulosityksikön päällikkö** vastaa perhehoidon taloudesta.

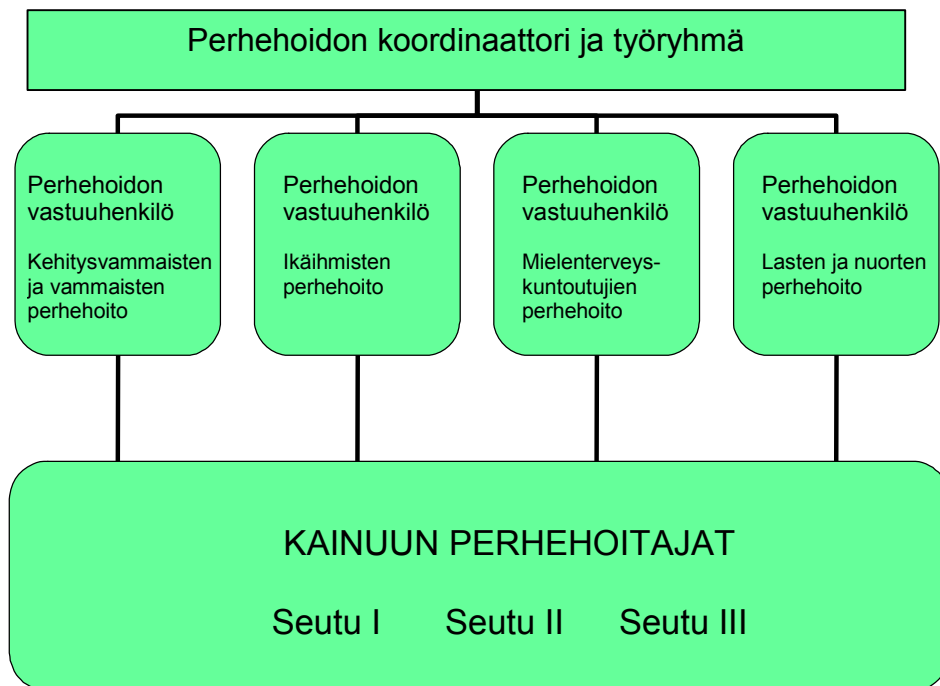
Eri asiakasryhmien perhehoitoa koordinoi perhehoidon koordinaattori. Perhehoidon koordinaattori ja vastuuhenkilöt muodostavat työryhmän.

Asiakasryhmä	Vastuuhenkilöt
Lasten ja nuorten perhehoito	Perhepalveluiden sijaishuoltoyksikön sosiaalityöntekijä.
Ikäihmisten perhehoito	Vanhuspalveluiden seutujen SAS-ohjaajat
Kehitysvammaisten ja vammaisten perhehoito	Perhepalveluiden keskitettyjen vammaispalveluiden sosiaalityöntekijä
Mielenterveyskuntoutujien perhehoito	Terveyden ja sairaanhoidon aikuisten mielenterveyspalveluiden sosiaaliohjaaja

Perhehoidon koordinaattori kutsuu työryhmän koolle, kokoaa ja valmistelee työryhmän kokoukseen kuuluvat perhehoidon ajankohtaiset ja yhteiset asiat.

Perhehoidon koordinaattori ja työryhmä vastaavat perhehoidon:

- kehittämisestä
- perhehoitajien täydennys- ja lisäkoulutuksen järjestämisestä
- perhehoitajien rekrytoinnin ja valmennuksen järjestämisestä
- eri asiakasryhmien perhehoitajien tehtävien jaksamiseen ja tukemiseen liittyvistä keinoista
- turvallisuudesta
- tiedottamisesta



#### Perhehoidon vastuuhenkilön tehtävät:

- valmistelee perhehoitoon sijoituksen ja perhehoidon suunnitelman sekä tukee, ohjaa ja valvoo perhehoitoa yhteistyössä seudullisten toimijoiden kanssa
- ylläpitää perhehoitopankkia
- seuraa ja arvioi perhehoitoa yhteistyössä perhehoitajan kanssa
- vastaa perhehoidon perehdyttämisestä ja tiedottamisesta
- järjestää perhehoidossa olevien henkilöiden tilapäishoidon
- järjestää perhehoitajien yhteistapaamiset
- osallistuu perhehoidon edustajana perhehoidon työryhmän kokouksiin

#### Perhehoidon koordinaattorin tehtävät:

- toimii eri asiakasryhmien perhehoidon yhdyshenkilönä
- huolehtii perhehoidon laadun arvioinnin ja kehittämisen päivittämisestä
- kokoaa ja suunnittelee yhteistyössä maakunnan koulutuspäällikön ja perhehoidon yhdyshenkilöiden kanssa perhehoitajien täydennys- ja lisäkoulutus suunnitelman 1 x v.
- suunnittelee ja koordinoi eri asiakasryhmien kiertävän perhehoitajan tehtävät
- suunnittelee ja kokoaa eri asiakasryhmien perhehoitajien vertaisryhmätoimintaa yhteistyössä kolmannen sektorin ja perhehoidon vastuuhenkilöiden kanssa
- kokoaa esitykset perhehoidosta sosiaali- ja terveyslautakunnalle: mm. perhehoitajien palkkioiden ja maksukorvausten tarkistus 1 x /v

- huolehtii perhehoidon hallinnollisen toimintaohjeeseen liittyvien asioiden päivittämisestä ajantasalle
- tekee verkostotyötä Suomen alueellisten perhehoidon kehittäjien ja Perhehoitoliiton kanssa
- tiedottaa perhehoidon ajankohtaisista asioista: media, perhehoidon yhteistyökumppanit, perhehoitajat ja alueelliset yhteistyötoimijat
- perhehoitajien valmennuksiin liittyvien asioiden suunnittelu ja perhehoitajien rekrytointisuunnitelman laatiminen ja toteutus

## 1.4 Perhehoitomuodot

Perhehoito voi olla perustuen yksilöllisiin asiakas-, hoito- ja palvelusuunnitelmiin jatkuvaa tai tilapäistä perhehoitoa.

**Jatkuva perhehoito** on pitkäaikaista toistaiseksi voimassaolevaa perhehoitoa.

**Tilapäinen perhehoito** käsittää määräaikaisen perhehoidon: hoitjakson, millä on alkupäivämäärä ja loppupäivämäärä. Se voi olla ennakkoon tiedettyä tai äkilliseen tarpeeseen perustuvaa perhehoitoa: lyhytaikaista, kriisi- tai tukiperhehoitoa.

Tilapäinen perhehoito voi olla osa-aikaista (päivä- tai yöhoitoa) tai ympärivuorokautista perhehoitoa

Perhehoitoasiakkaana voi olla lapsi/nuori, kehitysvammainen, vammainen, mielenterveyskuntoutuja ja ikäihminen.

### 1.4.1 Lasten ja nuorten perhehoito

Lasta tai nuorta ja hänen perhettään tuetaan ensisijaisesti siten, että lapsi voi kasvaa ja asua omassa kodissaan. Mikäli lapsen tilanne ei riittävästi korjaannu yhdessä sovitujen tukitoimien avulla viimesijaisena toimenpiteenä on lapsen huostaanotto ja sijoitus kodin ulkopuolelle perhehoitoon.

Perhehoidon tehtävänä on auttaa lasta palaamaan takaisin syntymäperheeseen, silloin kun se on mahdollista ja lapsen edun mukaista.

Lapsi voidaan sijoittaa kodin ulkopuolelle myös avohoidon tukitoimena

Tavoitteena on, että lapsen ei tarvitse muuttaa toiseen perhekotiin, vaikka hänen elämäntilanteensa muuttuu ja hän tarvitsee lyhytaikaisen, tuki- tai kriisiperhehoidon sijasta jatkuvaa perhehoitoa.

**Lapsen/ nuoren perhehoito on lyhytaikaista perhehoitoa** kun lapsi on esimerkiksi avohuollon tukitoimenpiteenä sijoitettu perheeseen vanhempien kuntoutumisen ajaksi ja hänelle etsitään jatkuvaa perhehoitopaikkaa tai kun lapsi odottaa adoptiota.

Lyhytaikaisen perhehoidon kestänyt 3 kk on tarkistettava onko huostaanoton kriteerit olemassa (Lastensuojelulaki 2007).

**Tukiperhetoiminnalla** tuetaan ja vahvistetaan vanhempien jaksamista ja kasvatuskykyä ja sen tarkoitus on edistää ja tukea lapsen myönteistä kehitystä.

Hoito tukiperheessä kestää yleensä yhden viikonlopun kuukaudessa tai tarvittaessa pidempäänkin esim. koululaisten lomien aikana.

Mikäli tukiperhehoito kestää yli 14 pv/kk sijoitus muuttuu jatkuvaksi perhehoidoksi. Tukiperhetoiminnan tavoitteena on tukea perusperhettä niin, että se jatkossa selviytyy omin voimavaroin.

**Vastaanottoperheet (kriisiperhehoito)** pystyvät ottamaan lapsen lyhyelläkin varotusajalla, sillä lapsi tulee sijaisperheeseen yleensä suoraan kriisitilanteesta: akuutti, suunnittelematon tilanne.

Lapsi tai nuori voi palata kotiin tai jos hän tarvitsee pidempiaikaista sijoitusta, hän voi jäädä jatkuvaan perhehoitoon tai jäädä odottamaan tätä paikkaa vastaanottoperheeseen, jolloin kriisiperhehoito päättyy ja sijaisperheen kanssa tehdään uusi toimeksiantosopimus.

**Ammatillinen sijaisperhe** on perhe, jossa molemmilla vanhemmilla tulee olla vähintään muutaman vuoden kokemus perhehoitajana toimimisesta. Toisella vanhemmista tulee olla soveltuva tutkinto: vähintään keskiasteen tai alemman korkeakouluasteen tutkinto esim. sairaanhoitaja, sosionomi tai sosiaaliohjaaja ja lisäksi on eduksi, että hänellä on psykiatrisen ja kasvatustieteen erityisosaamista.

Perhe ottaa vastaan erityishoitoa vaativia lapsia tai isompia lapsia, jotka tarvitsevat kodinomaisista hoitoa ja jotka muutoin sijoitettaisiin laitoksiin

**Jatkuva perhehoito** on kodinomainen tapa järjestää huostaan otetun lapsen tai nuoren hoito ja kasvatusta. Sijoitukset tehdään yleensä toistaiseksi eli niin kauan kuin lapsi sitä tarvitsee.

**Jälkihuolto** voi olla perhehoitoa, joka jatkuu sijoituksen jälkeen lapsen täytettyä 18 vuotta. Jälkihuoltoon kuuluu mm. sijaisperheessä asumiseen, toimeentuloon, työhön ja opiskeluun liittyvä tukitoiminta.

#### 1.4.2 Kehitysvammaisten perhehoito

Kehitysvammainen lapsi voi sijoittua perhehoitoon sekä lastensuojelullisista syistä (Lastensuojelulaki 2007) että kehitysvammahuollon palveluna (Laki kehitysvammahuollon erityishuollosta 1977).

Kehitysvammaisia lapsia ja aikuisia sijoitetaan Kainuussa tilapäiseen ja jatkuvaan perhehoitoon.

**Jatkuva perhehoito** on ensisijainen vaihtoehto lapsille ja nuorille, jotka eivät voi asua omassa kodissaan. Aikuisten pitkäaikainen perhehoito voi olla joko itsenäiseen elämään kuntouttava välivaihe tai pysyvän asumisen ja elämisen järjestely. Tällöin perhehoito tarjoaa mahdollisuuden pysyviin ja kiinteisiin ihmissuhteisiin niille, joilla ei ole edellytyksiä itsenäisempään asumiseen.

**Tilapäinen perhehoito** on enintään 7 päivää/kk tai 90 pv/v. Tarve määritellään asiakassuunnitelmassa.

Tilapäinen perhehoito on tarkoitettu erityisesti kehitysvammaisten kotona asumisen tukemiseen. Tämä perhehoitomuoto mahdollistaa kehitysvammaisten vakituisen perhehoitajan vapaapäivien pitämisen ja tukee heidän arjessa jaksamista. Jatkuvaan perhehoitoon siirryttäessä voidaan aluksi tehdä tilapäinen toimeksiantosopimus ns. kokeilujakson ajaksi.

### 1.4.3 Vammaisten perhehoito

**Jatkuva vammaisen perhehoito** on tarkoitettu vammaisille henkilöille, jotka eivät voi asua omassa kodissa, mutta joilla ei ole palveluasumisen tarvetta.

**Tilapäinen vammaisten perhehoito** on tarkoitettu vammaisen henkilön kotona asumisen tukemiseen. Tämä perhehoitomuoto mahdollistaa vammaisten vakituisen perhehoitajan vapaapäivien pitämisen ja tukee hänen arjessa jaksamistaan. Jatkuvaan perhehoitoon siirryttäessä voidaan aluksi tehdä tilapäinen toimeksiantosopimus ns. kokeilujakson ajaksi, kuitenkin enintään kolmeksi kuukaudeksi (90 pv).

Vammaisilla on mahdollisuus saada tarvittavia tukipalveluja ja vammaispalvelulain mukaisia palveluja. Ratkaisun tekee vammaispalvelun sosiaalityöntekijä.

### 1.4.4 Mielenterveyskuntoutujien perhehoito

**Pitkäaikainen mielenterveyskuntoutujien perhehoito** on asumisvaihtoehto kuntouttavalle palveluasumiselle. Perhehoito tukee toimintakykyä ja päivittäistä itsenäistä selviytymistä arjessa, asioiden hoidossa ja harrastuksissa. Pitkäaikainen perhehoito voi olla sopiva vaihtoehto, kun mielenterveyskuntoutuja tarvitsee tukea ja huolenpitoa ja hänen sairautensa oireet ovat sen luonteisia, että hän kykenee asumaan kodinomaisissa olosuhteissa.

### 1.4.5 Ikäihmisten perhehoito

Ikäihmisten perhehoito tarjoaa turvaa, välittämistä ja huolenpitoa. Perhehoito, omaisten ja läheisten ja kotihoidon palvelujen kanssa yhteistyönä on yksi hoidon porras vanhusten palvelujen kokonaisuudessa.

Ikäihmisten perhehoito voi olla ikäihmisten tarpeista lähtevää: lyhytaikaista tai osavuorokautista tai jatkuvaa perhehoitoa:

**Lyhytaikainen perhehoito** tarjoaa turvallista hoitoa niille, jotka tarvitsevat pientä ja rauhallista perheenomaista hoitoa tutussa lyhytaikaishoito perhekodissa. Lyhytaikainen perhehoito voi kestää yhtäjaksoisesti enintään 3 kk.

Lyhytaikainen perhehoito ja osavuorokautinen perhehoito (päivähoito)

- antaa omaishoitajille ja perhehoitajille mahdollisuuden pitää vapaata
- tukee kotihoitoa, kun on kyse kuntouttavasta lyhytaikaisesta hoidosta kotihoidon tukena

Osavuorokautinen hoito voi kestää enintään 10 h/vrk.

Ikäihminen voi saada **jatkuvaa perhehoitoa** silloin, kun hän ei enää selviä kotiasumisesta minkäänlaisen kotiavun turvin, mutta ei tarvitse ympärivuorokautista valvontaa/ohjausta ja hoitoa.

Perhehoito sopii esim. kun ikäihmisen toimintakykyä heikentää muistiin vaikuttava sairaus, iän tuoma hauraus tai turvattomuuden tunne.

## 2. PERHEHOITAJAN/ PERHEKODIN HYVÄKSYMISEN EDELLYTYKSET

### 2.1 Perhehoitaja ja perhe

Kainuun maakunta -kuntayhtymä hyväksyy perhehoitajan ja perhekodin sekä valvoo yhteistyössä sijoittaja kunnan ja lääninhallituksen kanssa perhehoidon toimintaa.

Kainuun maakunta -kuntayhtymä sijoittaa uusia perhehoidettavia: ikäihmisiä, kehitysvammaisia, vammaisia ja mielenterveyskuntoutujia, pääsääntöisesti Kainuuseen.

Sijoituksessa otetaan huomioon sijoitettavan omat toivomukset, hänen omaisten/läheisten mielipide ja perhehoitajan arvio omista valmiuksista.

### 2.2 Hoidettavien määrä perhehoidossa

Perhekodissa voidaan samanaikaisesti hoitaa enintään **neljää (4) henkilöä** hoitajan kanssa samassa taloudessa asuvat alle kouluikäiset lapset tai muut erityistä huolenpitoa vaativat henkilöt mukaan luettuna, jollei kyse ole hoidon antamisesta sisarruksille tai saman perheen jäsenille. Perhehoitajalta ei tällöin edellytetä erityistä koulutusta. Perhehoitajaksi voidaan hyväksyä henkilö, joka koulutuksensa tai kokemuksensa ja henkilökohtaisten ominaisuuksien perusteella on sopiva antamaan perhehoitoa (Perhehoitajalaki 1992/312 )

Lain mukaan toimeksiantosopimussuhteisessa perhehoidossa voidaan hoitaa samanaikaisesti **enintään seitsemää (7) henkilöä**, jos perhekodissa annettavasta hoidosta ja muusta huolenpidosta vastaa vähintään kaksi hoitopaikassa asuvaa henkilöä, joista toisella on tehtävään soveltuva ammatillinen sosiaali- ja terveysalan koulutus ja riittävä kokemus hoito- tai kasvatustehtävistä. (Perhehoitajalaki 1992/312 ). Soveltuvaksi tutkinnoksi katsotaan vähintään nykyinen toisen asteen tutkinto (entinen kouluasteen tutkinto).

Erityisistä syistä voidaan samanaikaisesti hoidettavien henkilöiden enimmäismäärästä poiketa. Erityisenä tilanteena pidetään tilannetta, jos kyse on hoidon antamisesta sisarruksille tai saman perheen jäsenille.

Enimmäismäärästä voidaan poiketa myös jos hoidossa on samanaikaisesti vain täysi-ikäisiä henkilöitä ja heidän toimintakyky ja keskinäinen kanssakäyminen mahdollistavat ylityksen (Sosiaalihuoltolaki).

## 2.3 Perhehoitaja

Perhehoitajuudesta kiinnostuneille on annettava riittävästi tietoa ja tukea ennen perhehoitajaksi ryhtymistä. Perhehoito on koko perheen asia ja se vaatii käytännössä kaikkien perheenjäsenten hyväksymisen.

### Kuka voi ryhtyä perhehoitajaksi

1. Perhehoitaja on vastuullinen aikuinen, joka voi tarjota perhehoidettavalle kodin ja sitoutuu tehtäväänsä pitkäksi aikaa
2. Perhehoitajana voi toimia parisuhteessa elävä tai yksinasuva.
3. Alle 18-vuotiaita perhehoidossa hoitavalta perhehoitajalta vaaditaan rikosrekisteriote.
4. Pitkäaikaiselta perhehoitajalta pyydetään lääkärinlausunto: T-todistus terveydentilasta
5. Lasten ja nuorten perhehoitajan ikä vastaa suurin piirtein perhehoitoon sijoitettujen lasten biologisten vanhempien ikää.
6. Perhehoitajalla on perhehoidettavan hoidon alalta koulutusta ja työkokemusta.
7. Perhehoitajalla on perhehoitajan tehtävään valmennus
8. Perheenjäsenten ihmissuhteet ovat kunnossa ja perheen talous on vakaa.
9. Perhe on yhteistyökykyinen. Yhteistyötahoja ovat: perhehoidettavan lähiomaiset biologiset vanhemmat, sosiaalityöntekijät ja muut yhteistyötahot.

## 2.4 Perhehoitajan valmiudet

Perhehoitajan ennakkovalmennusvastuu on Kainuun maakunta -kuntayhtymällä. Valmennus auttaa tekemään tietoisin päätöksen perhehoitajaksi ryhtymisestä ja antaa valmiuksia ryhtyä perhehoitajaksi.

Valmennuksen tavoitteena on:

- taata perhehoidon hyvä laatu kouluttamalla ja valmentamalla perheitä
- taata perhehoidossa olevalle henkilölle mahdollisuus päästä valmennettuihin perheisiin
- turvata perhehoitajalle riittävä koulutus ja valmennus perhehoitotyöhön, jotta perhehoitoa ohjaavat arvot, toimintaperiaatteet ja laatuvaatimukset toteutuvat käytännössä.

### Lasten ja nuorten perhehoitajalla tulee olla valmius:

- suojella ja hoivata lasta.
- tukea lapsen kehitystä ja ottaa huomioon hänen kehitykselliset viiveensä.
- sitoutua lapseen ja toimia hänelle luotettavana aikuisena tarvittaessa koko elämän ajan.
- tehdä yhteistyötä lapsen asioissa.
- tukea hoidettavan ja hänen läheisensä suhdetta.

### Aikuisten perhehoitajalla tulee olla valmius:

- ymmärtää aikuisen elämäntilannetta ja sen mukana tuomia erityistarpeita
- ohjata ja tukea aikuista hoidettavaa ja hänen kehitystään, ottaen huomioon hänen kehitykselliset tarpeensa.
- Tukea hoidettavan ja hänen läheisensä suhdetta ja yhteydenpitoa
- sitoutua, kunnioittaa ja kohdella aikuista sijoitettua perheenjäsenenä.
- tehdä yhteistyötä hoidettavan asioissa.

## **2.5 Perhekoti**

Perhekodilla tarkoitetaan lääninhallituksen luvan saanutta tai perhehoitajalaissa tarkoitettua kunnan tai kuntayhtymän hyväksymää yksityiskotia, jossa annetaan perhehoitoa (sosiaalihuoltolaki 26 §). Kainuun maakunta -kuntayhtymä hyväksyy perhekodin ja valvoo sen toimintaa.

- Perhekoti on ajanmukaisessa kunnossa.
- Perhekodin sijainti on sijoitettavan tarvitsemien palvelujen ja läheisten yhteydenpidon kannalta hyvä
- Perhekoti on tarkoituksenmukainen, kodikas, viihtyisä ja siellä on myönteinen ilmapiiri
- Perhekoti on turvallinen.
  - Perhehoitaja vastaa perhekodin turvallisuudesta myös poikkeusolojen aikana ja hän on velvollinen tekemään paloviranomaisten ja perhehoidon yhdyshenkilön esittämät mahdolliset turvallisuuteen liittyvät korjaustoimenpiteet välittömästi.
  - Perhekodin tulee laatia pelastuslaitokselle turvallisuusselvitys ja pelastussuunnitelma (1.1.2010 lukien). Perhekodin turvallisuutta koskevissa asioissa toimitaan Kainuun pelastuslaitoksen ohjeen mukaisesti (Kainuun pelastuslaitos; ohje 1.10.2009).
  - Perhekodin ympäristö on hoidettavalle sopiva, perhekotiin on mahdollisuus tarvittaessa järjestää esteetön ympäristö ja erityisvarustus.

- Perhehoidossa olevalla on perhekodissa mahdollisuus yksityisyyteen: perheko-  
dissa on yhden- ja kahdenhengen huoneita.  
Perhehoidettavalla on, niin halutessaan, mahdollisuus kalustaa ja sisustaa oma  
huoneensa. Perhehoidettavan käytössä ovat kaikki kodin yhteiset tilat.
- Perhehoidossa olevalla henkilöllä on perhekodissa tasa-arvoinen asema muiden  
perhekodin jäsenten kanssa

### **3. PERHEHOIDON PROSESSIT**

Kainuun maakunta kuntayhtymä on kuvannut seuraavat perhehoidon prosessit:

Perhehoidon prosessi  
Perhehoitajan rekrytointiprosessi

Prosessit ovat luettavissa liitteenä ja internet osoitteessa:  
<http://kaima.kainuu.fi/palveluketjut/perhehoito/>

### **4. PERHEHOITOA MÄÄRITTÄVÄT SUUNNITELMAT JA SOPIMUKSET**

#### **4.1 Suunnitelmat**

Jokaiselle perhehoitoon sijoitetulle tehdään tarvittavat suunnitelmat, jotka arvioidaan vähintään 1 x vuosi. Asiakassuunnitelma tehdään ja tarkistetaan yhteistyössä perhehoidon yhdyshenkilön, asiakkaan ja hänen lähiomaisten, perhehoitajan sekä tarvittavien muiden perhehoitoon osallistuvien kanssa

##### **4.1.1 Lasten/nuorten perhehoidossa**

Asiakassuunnitelma ja tarvittaessa erillinen hoito- ja kasvatussuunnitelma

Huostaan otetun lapsen vanhemmille vanhemmuuden tukemiseksi asiakassuunnitelma (Lastensuojelulaki 2007,30 §, 53 §, 76 §, 75 §)

Jälkihuollossa (ikä 18 – 21v) olevien nuorten asiakassuunnitelma (Lastensuojelulaki 2007, 75 ja 76 §)

##### **4.1.2 Kehitysvammaisten perhehoidossa**

Yksilöllinen erityishuolto-ohjelma EHO: työ- ja päivätoiminta, asumisen tukitoimet, koululaisten iltapäivä ja aamuhoito, palveluohjaus, tukihenkilö, erityisneuvola tai kuntoutuskeskuksen tuottamat palvelut.

Erityishuolto-ohjelman lisäksi tehdään hoito-, palvelu- ja kuntoutussuunnitelma (Laki sosiaalihuollon asiakkaan asemasta ja oikeuksista)

HOJKS (= henkilökohtaisen opetuksen järjestämistä koskeva suunnitelma)  
Perhehoitaja osallistuu perhehoidossa olevan lapsen HOJKS- suunnitelman laadintaan

#### **4.1.3 Ikäihmisten, vammaisten ja mielenterveyskuntoutujien perhehoidossa**

Hoito-, palvelu- tuki- tai kuntoutussuunnitelma

### **4.2 Toimeksiantosopimus**

Toimeksiantosopimus tehdään ennen perhehoitosijoitusta jokaiselle perhehoitoon sijoitetulle erikseen. Sopimukseen liittyvistä asioista sovitaan sijoittajan ja perhehoitajan välisessä neuvottelussa. Toimeksiantosopimus on asiakirja, jossa perhehoitaja ja Kainuun maakunta -kuntayhtymä (sijoittaja) sopivat hoitosuhteeseen liittyvät velvollisuudet ja oikeudet (Perhehoitajalaki 1992, Laki perhehoitajalain muuttamisesta 2 ja 3 §:n muuttamisesta 2006).

Jatkuvassa perhehoidossa olevalle henkilölle toimeksiantosopimus voidaan tehdä toistaiseksi voimassa olevana, lyhytaikaisessa perhehoidossa olevalle sopimus tehdään aina määräaikaiseksi.

Sopimus tarkistetaan tilanteen muuttuessa ja sitä ei voi muuttaa yksipuolisesti. Tarkistamisesta käydään neuvottelu, kun toinen osapuoli sitä vaatii (Perhehoitajalaki 1992; laki perhehoitajalain 2 ja 3 §:n muuttamisesta 2006).

Toimeksiantosopimus tehdään ennen perhehoidettavan sijoittumista perhehoitoon.

#### **4.2.1 Toimeksiantosopimuksen sisältö**

1. Sopijaosapuolet
2. Perhehoidossa oleva henkilö
3. Palkkion saaja
4. Perhehoitajalle maksettava hoitopalkkio, kulukorvaus sekä hoitopalkkion ja kulukorvauksen maksaminen vapaan ajalta ja hoidon keskeytyessä
5. Käynnistämiskorvaus sekä mahdollinen takaisinperintä kirjataan erilliseen suunnitelmaan yksilöidysti tarvittavat hankinnat ja perhekotiin liittyvät korjaukset
6. Perhehoidossa olevan henkilön yksilöllisistä tarpeista johtuva erityisten kustannusten korvaaminen: yksilöllisestä tarpeesta johtuvien terapian ja terveydenhuollon sekä alle 21-vuotiaan lapsen tai nuoren opinnoista aiheutuvat kustannukset, joita ei muun lainsäädännön nojalla korvata sekä lomavietosta ja har-

rastuksista johtuvien erityisten kulujen korvaaminen kirjataan myös asiakassuunnitelmaan

7. Perhehoitajan oikeus vapaaseen, vapaapäivien toteuttaminen, hoidettavien hoidon järjestäminen, hoitopalkkion ja kustannusten korvaaminen vapaan ajalta
8. Sopimuksen kesto aika
9. Perhehoitajalle annettava valmennus, työnohjaus, täydennyskoulutus ja vertaisryhmätoiminta sekä niiden toteuttaminen
10. Perhehoidossa olevan henkilön kuukausittain maksettavat käyttövarat ja edunvalvonta
  - kirjataan myös asiakassuunnitelmaan
11. Toimeksiantosopimuksen irtisanominen ja purkaminen
12. Perhehoitajan vaitiolovelvollisuudesta sopiminen ja tarvittavien tietojen antaminen/ saaminen hoidettavista
13. Perhehoitajan ja hoidettavan vakuuttaminen
14. Tarvittavat muut asiat
15. Allekirjoitukset

Palkkio maksetaan perhehoitajalle. Sopimuksen allekirjoittavat molemmat aviopuolisot, kun on tarkoitus, että he molemmat vastaavat perhehoitoon sijoitettujen hyvinvoinnista. Jos puolisot ovat yhdessä perhehoitajina, palkkio voidaan maksaa molemmille jaettuna tai vain toiselle puolisoista.

Toimeksiantosopimukseen liitetään tarvittavat asiakassuunnitelmat.

Toimeksiantosopimus tarkistetaan hoidon kesto tai sisältöä koskevien pysyvien muutosten vuoksi tai muutoin tarvittaessa.

Lastensuojelun perhehoidossa jälkihuollon alkaessa toimeksiantosopimusta tarkistetaan ja tarvittaessa laaditaan uusi sopimus.

#### **4.2.2 Toimeksiantosopimuksen irtisanominen ja purkaminen**

Jos toimeksiantosopimuksessa ei ole toisin sovittu, voidaan toimeksiantosopimus irtisanoa päättymään irtisanomisesta seuraavan kahden kuukauden kuluttua. (Perhehoitajalaki 1992, 5 §).

Jos perhekoti tai siellä annettava hoito todetaan sopimattomaksi tai puutteelliseksi, hoidon järjestämisestä vastaavan Kainuun maakunta – kuntayhtymän tulee pyrkiä saamaan aikaan korjaus. Jos puutetta ei korjata asetetussa määräajassa tai jos puutetta ei voida korjata ilman kohtuutonta vaivaa tai kohtuullisessa ajassa, toimeksiantosopimus voidaan purkaa välittömästi.

## 5. PERHEHOIDON PALKKIO JA KORVAUKSET

Perhehoitajalle maksetaan hoitopalkkiota ja kulukorvausta. Lisäksi perhehoitajalle voidaan maksaa käynnistämiskorvausta. Perhehoitajalle maksettavista hoitopalkkioista ja muista kustannuskorvauksista säädetään tarkemmin perhehoitajalaissa.

Kainuun maakunta -kuntayhtymän sosiaali- ja terveyslautakunta päättää perhehoidon maksut ja tasokorotukset.

### 5.1 Hoitopalkkio

Perhehoitajalaki (1992) oikeuttaa perhehoitajan saamaan vähintään Laissa perhehoitajalain 2 ja 3 §:n muuttamisesta (2006) määritellyn minimipalkkion. Hoitopalkkion määrä tarkistetaan kalenterivuositain työntekijän eläkelain (395/06) 96 §:ssä tarkoitetulla palkkakertoimella. Hoitopalkkiota maksetaan perhehoidossa olevaa henkilöä kohti kalenterikuukaudessa vähintään 336,41 e/kk (1.1.2009 lukien).

Perhehoitajalle maksettava hoitopalkkio sovitaan toimeksiantosopimuksessa kutakin perhehoitoon sijoitettua henkilöä kohden erikseen. Tasokorotuksista päättää Kainuun maakunta -kuntayhtymän sosiaali- ja terveyslautakunta.

Palkkion määrä perustuu hoitoon käytettyyn aikaan, hoidon vaativuuteen ja sitovuuteen. Lisäksi huomioidaan, edellyttääkö työ perhehoitajalta erityisiä valmiuksia, kokemuksia, asiantuntemusta tai ammattikoulutusta. Palkkioon vaikuttaa myös se, edellyttääkö hoitotyö perhehoitajan kotona olemista, jolloin hän voi käydä kodin ulkopuolella työssä.

Hoitopalkkiota ei makseta henkilölle, joka on kieltäytynyt vastaanottamasta palkkiota, eikä henkilölle, joka hoitaa omaa alle 18-vuotiasta lastaan.

Hoitopalkkio on verotettavaa tuloa ja se kartuttaa eläkettä.

### 5.2 Kulukorvaus

Kulukorvaus on perhehoitajalle ennakonpidätyksenalaista tuloa. Perhehoidossa olevan henkilön hoidosta ja ylläpidosta aiheutuvista todellisista kustannuksista maksaa maakunta perhehoitajalle kulukorvausta.

Perhehoitajalaki (1992) oikeuttaa perhehoitajan saamaan vähintään Laissa määritellyn kulukorvauksen. Kulukorvauksen määrää tarkistetaan kalenterivuositain vuoden alusta elinkustannusindeksin edellisen vuoden lokakuun vuosimuutoksen mukaisesti. Kulukorvauksen määrä on henkilöä kohti kalenterikuukaudessa 375,08 e/kk (1.1.2009 lukien). Tasokorotuksesta päättää Kainuun maakunta -kuntayhtymän sosiaali- ja terveyslautakunta.

Kulukorvaus on perhehoitajalle verotettavaa tuloa. Hän voi verotuksessa ilmoittaa saamansa kulukorvaukset verovähennyskelpoisena tulonhankkimiskuluna.

Kustannuskorvaus kannattaa huomioida perhehoitajan verokortissa ja hakea pidätysprosentti etukäteen vuoden vaihtuessa.

### **Kulukorvaukseen sisältyvät:**

#### 1. Ravintomenot

Kulukorvauksen määrässä voidaan huomioida erikoisruokavalio, josta tulee ylimääräisiä kuluja.

#### 2. Tavanomaiset terveydenhuollon kustannukset (kuten käsikauppalääkkeet), joita ei muun lainsäädännön nojalla korvata, pesuaineet ja hygienia.

#### 3. Asunnon käytöstä aiheutuvat menot: jätehuolto, sähkö, lämmitys, vesi, kodin kiinteistön korjaus, kodin puhtaanapito ja irtaimiston kuluminen

#### 4. Vaatteiden huollosta aiheutuvat kustannukset.

#### 5. Lasten ja nuorten perhehoidossa

- vaatteiden hankinta
- virkistysmenot
- harrastusmenot ( kulukorvaus sisältää harrastusrahaa 400 e/v, ylimenevältä osalta maksetaan kuitteja vastaan 600 e/v, Kainuun maakunta – kuntayhtymän sosiaali- ja terveyslautakunta § 20, 28.01.2009)

Ikäihmisten, kehitysvammaisten, vammaisten ja mielenterveyskuntoutujien perhehoidossa voidaan virkistys- ja harrastustoiminnasta aiheutuvat menojen käytöstä sopia toimeksiantosopimuksessa esim. asiakkaalla on omia varoja, joista menot voidaan kustantaa kokonaan

#### 6. Lastensuojelulain nojalla sijoitetun lapsen tai nuoren omaan käyttöön annettavat käyttövarat (Lastensuojelulaki 2007, 55 §).

#### 7. Omalla autolla ajettujen perhehoitoon kuluvien ajojen matkakuluvähennykset

#### 8. Puhelinmaksut

#### 9. Vakuutukset

### **5.3 Käynnistämiskorvaus**

Lain mukaan perhehoitajalle maksetaan perhehoidon käynnistämisestä aiheutuvista tarpeellisista kustannuksista korvausta jatkuvassa perhehoidossa **pitkäaikaisen hoitosuhteen** alussa.

Käynnistämiskorvauksen enimmäismäärä on 1.1.2009 lukien 2665,76 e perhehoidossa olevaa henkilöä kohti. Käynnistämiskorvauksen määrää tarkistetaan kalenteri vuosittain vuoden alusta elinkustannusindeksiin edellisen vuoden lokakuun vuosimuutoksen mukaisesti (Perhehoitajalaki 312/92)

Käynnistämiskorvausta voidaan käyttää kahden vuoden kuluessa perhesijoituksen tapahduttua. Hankinnat tehdään maakunnan hankintaohjeiden mukaisesti ja niistä sovitaan perhehoidon vastuuhenkilön ja perhehoitajan kanssa toimeksiantosopimuksessa.

Käynnistämiskorvausta voidaan myöntää silloin, kun korvausta ei voi saada muun lainsäädännön nojalla esim. vammaisen tarvitsemat asunnon muutostyöt tai apuvälineet tulee ensisijaisesti hankkia vammaispalveluna tai lääkinnällisenä kuntoutuksena.

Käynnistämiskorvauksella on tarkoitus kattaa sijoitusvaiheessa hoidon ja perhekodin käynnistämisen kannalta välttämättömät uuden perhehoidossa olevan henkilön henkilökohtaiset ja yhteiseen talouteen liittyvät hankinnat.

Korvattavia kohteita voivat olla mm. asuntoon kohdistuvat välttämättömät pienet korjaus- ja muutostyöt, kalustaminen, vuodevaatteet, harrastusvälineet. Käynnistämiskorvausta voidaan käyttää myös uusien sijaisvanhempien Pride-valmennukseen liittyvien kulujen korvauksiin: Pride-valmennetuille perheille kuuluvien kansion ja kirjojen korvaus.

Kulukorvauksena tehdyt hankinnat ovat maakunnan omaisuutta. Poistoaika on 4 vuotta, siten, että kunakin vuonna poistuu neljäsosa (25 %) hankinnan arvosta. Mikäli perhehoito lakkaa lyhyemmän ajan kuluessa, voidaan sopia Kainuun maakunta - kuntayhtymän hankintatoimen kanssa osan takaisinmaksusta esim. pyytää perhehoitajalta ostotarjous tai esim. välineiden luovuttamisesta maakunnalle. Näihin hankintoihin eivät kuulu kulutustavarat, joiden käyttöikä on 3 – 5 vuotta.

## **5.4 Maksut perhehoidon keskeytyksen ajalta ja perhehoitajan vaapaapäivät**

### **5.4.1 Perhehoitajalle maksettavat korvaukset perhehoitajan sairastuessa:**

#### **Jatkuva perhehoito**

Perhehoitajan ollessa sairauden vuoksi kykenemätön hoitamaan tehtäväänsä, toimitaan Kainuun maakunta -kuntayhtymän henkilöstöä koskevien ohjeiden mukaisesti: Perhehoitajan sairastuessa niin, että työkyvyttömyys kestää enintään 3 kalenteripäivää, poissaolon syyksi riittää oma kirjallinen ilmoitus ja ao. perhehoidon yhdyshenkilön lupa. Mikäli sairaus jatkuu, saa perhehoitaja olla pois aikaisempi poissaolo mukaan lukien yhteensä enintään 7 kalenteripäivää terveydenhoitajan/ sairaanhoitajan antamalla työkyvyttömyystodistuksella.

Sairausloman jatkuessa yli 7 arkipäivää tarvitaan aina hyväksyttävä lääkärintodistus. Jos perhehoidon vastuuhenkilöllä on aiheutta epäillä poissaolon todellista syytä muuksi, kuin, minkä perhehoitaja kertoo ilmoittaessaan poissaolosta, hänellä on oikeus pyytää lääkärintodistus koko työkyvyttömyysajalta.

Perhehoitajan ollessa sairauden vuoksi tilapäisesti kykenemätön hoitamaan tehtäväänsä ja maakunta järjestää hoitoon sijoitetulle korvaavan hoidon, maksetaan perhehoitajalle hoitopalkkio ja kulukorvaus sairastumispäivän jälkeiseltä yhdeksältä arki-

päivältä. Perhehoitaja on oikeutettu saamaan sairauspäivärahaa omavastuuajan (sairastumispäivä + 9 arkipäivää) jälkeen verotettavien tulojensa perusteella laskettavan sairausvakuutuspäivärahan suuruisena (Sairausvakuutuslaki 1963, 1 §). Kulukorvauksesta vähennetään 1/3, jos hoidettava siirretään muualle hoitoon. Edellytyksenä sairausajan palkanmaksamiselle on toimiminen perhehoitajana vähintään yhden kuukauden ajan ennen sairasloman alkua.

Mikäli hoito jatkuu perhekodissa perhehoitajan vastuulla sairasloman ajan, on perhehoitaja oikeutettu saamaan sekä sairauspäivärahan, kulukorvauksen ja hoitopalkkion. Kela arvioi ja päättää kuitenkin sairauspäivärahan maksamisesta.

Sairauspäivärahaa haettaessa perusteena on lääkärintodistus.

### **Tilapäinen perhehoito**

Tilapäisen perhehoitajan sairastuessa tulee hänen sopia perhehoidon vastuuhenkilön kanssa poikkeusjärjestelystä esim. perhehoidettavan hoitajaksoista uudelleen.

#### **5.4.2 Perhehoitajalle maksettavat korvaukset, kun perhehoito keskeytyy perhehoitajasta riippumattomasta syystä:**

Lasten ja nuorten, ikäihmisten, vammaisten, kehitysvammaisten ja mielenterveyskuntoutujien perhehoito:

Jos perhehoito vakituisen hoidettavan osalta keskeytyy hoitajasta riippumattomasta syystä (esim. hoidettavan sairaalahoito, vierailu omaisten luona), maksetaan perhehoitajalle sekä hoitopalkkio että 2/3 kulukorvausta yhtäjaksoisesti 30 vrk keskeytyksen jälkeen ja enintään 60 vrk/vuosi, ellei tilalle oteta toista hoidettavaa. Tällöin perhehoitajan edellytetään pitävän yhteyttä hoidettavaan ja olevan yhteistyössä hoitopaikan kanssa.

Hoidettavan tulo- ja lähtöpäivää ei lasketa poissaolopäiviksi.

Lasten ja nuorten perhehoito

Lasten ja nuorten perhehoidossa ei lasketa lapsen/ nuoren sairaalassaoloaikaa, eikä vierailuja biologisten vanhempien luona keskeytykseksi

#### **5.4.3 Perhehoitajalle maksettavat korvaukset erinäisissä poikkeustapauksissa:**

Perhehoitajan osallistuminen perhehoidon vastuuhenkilön kanssa yhteisesti sovittuihin tilaisuuksiin: työnohjaukseen, koulutukseen tai vertaisryhmätoimintaan, ei vaikuta hänelle maksettavan hoitopalkkion ja kulukorvauksen määrään vähentävästi. Kainuun maakunta -kuntayhtymä vastaa perhehoidossa olevien henkilöiden hoidon järjestämisestä ko. ajalle.

#### **5.4.4 Perhehoitajan vapaapäivät ja maksettavat palkkiot ja kulukorvaukset vapaan ajalta:**

Ellei toimeksiantosopimuksessa ole toisin sovittu, perhehoitajalle tulee järjestää mahdollisuus vapaaseen, jonka pituus on yksi arkipäivä kutakin sellaista kalenterikuu-

kautta kohden, jona hän toiminut toimeksiantosopimuksen perusteella vähintään 14 vrk perhehoitajana (Perhehoitajalaki 312/92).

Perhehoitajan oikeus vapaaseen lasketaan kalenterivuosittain. Vapaakausi alkaa 1.1. ja päättyy 31.12.

Jatkuva perhehoitaja saa vapaansa ajalta normaalin hoitopalkkion ja tältä ajalta maksetaan kulukorvausta 2/3, jos hoidettava on ko. ajan muualle sijoitettuna. Jos jatkuva perhehoitaja on vapaalla ja hänelle tulee perhekotiin sijainen, maksetaan jatkuvalle perhehoitajalle hoitopalkkio ja kulukorvaus täytenä.

### **Jatkuva perhehoito**

Perhehoitajan oikeus vapaaseen lasketaan kalenterivuosittain.

Kainuun maakunta -kuntayhtymän **lasten ja nuorten perhehoitajilla** on vapaata **24 kalenteripäivää** vuodessa. Poikkeuksellisesti jos vapaan pitäminen ei ole mahdollista, voidaan lasten ja nuorten perhehoitajille maksaa pitämättömästä **vapaasta rahallinen korvaus**.

**Kehitysvammaisten, vammaisten, ikäihmisten ja mielenterveyskuntoutujien perhehoitajilla** on vapaata **40 kalenteripäivää** (v.2008 kehitysvammaisten, vammaisten ja mielenterveyskuntoutujien perhehoitajilla 40 kalenteripäivää, ikäihmisten perhehoitajilla 12 vapaapäivää) vuodessa.

Poikkeuksellisesti jos vapaan pitäminen ei ole mahdollista, voidaan kehitysvammaisten, vammaisten, ikäihmisten ja mielenterveyskuntoutujien perhehoitajille maksaa pitämättömästä vapaasta **rahallinen korvaus enintään 30 kalenteripäivää/v.**

**Ikäihmisten, vammaisten, kehitysvammaisten ja mielenterveyskuntoutujien perhehoitajille** maksetaan pitämättömästä vapaasta rahakorvaus kesäkuussa ja joulukuussa, lasten ja nuorten perhehoitajille kesäkuussa.

Maakunta järjestää perhehoitajan vapaan aikana perhehoitajan kanssa yhteistyönä sijoitettujen hoidon. Hoidon järjestämisessä otetaan huomioon perhehoidossa olevan henkilön ja hänen lähiomaisten toiveet.

Mikäli perhehoidossa on useampi kuin yksi henkilö, tulee vapaa järjestää kaikkien asukkaiden osalta yhtä aikaa.

Perhehoitajan vapaan toteuttaminen ja korvausten suorittaminen sovitaan toimeksiantosopimuksessa. Vapaan järjestelyistä sovitaan Kainuun maakunta -kuntayhtymän perhehoidon vastuuhenkilön kanssa.

### **Tilapäinen perhehoito**

Tilapäisessä perhehoidossa perhehoitajalla on yksi arkipäivä vapaata kutakin kalenterikuukautta kohden, jona hän on toiminut toimeksiantosopimuksen perusteella perhehoitajana vähintään 14 vrk.

Kertyneet vapaapäivät korvataan rahana. Vapaapäiväkorvaus määräytyy ko. kuukauden aikana pisimpään perhehoidossa olevan henkilön yhden hoitopäivän hoitopalkkion mukaan.

### **Kiertävä perhehoitaja**

Kiertävällä perhehoitajalla on yksi arkipäivä vapaata kutakin kalenterikuukautta kohden, jona hän on toiminut toimeksiantosopimuksen perusteella perhehoitajana vähintään 14 vrk.

## **6. PERHEHOITAJAN ELÄKETURVA**

Perhehoitajan eläketurva määräytyy aina peruseläketurvan mukaisesti ja kertyvän eläkkeen suuruus määräytyy hoitopalkkion mukaan. Perhehoitajan eläketurvasta säädetään kunnallisessa eläkelaiissa (549/2003). Perhehoitaja voi jäädä 58-vuotiaana osa-aikaeläkkeelle ja 63 – 68-vuotiaana eläkkeelle. Perhehoitajan tulee informoida perhehoidon yhdyshenkilölle eläkkeelle siirtymisestä hyvissä ajoin. Asiakkaiden perhehoidon loppumisesta sovitaan yksilöllisesti.

## **7. PERHEHOITAJAN TUKI**

Perhehoitajan oikeuksista ja hänen asemaansa koskevista asioista säädetään Perhehoitajalaissa ja niistä sovitaan toimeksiantosopimuksessa.

### **7.1 Perhehoitajan rekrytointi ja valmennus**

**Uusien perhehoitajien rekrytointi ja valmennus on ennakkoon suunniteltua ja vuosittain tapahtuvaa toimintaa:**

Uusia perhehoitajia rekrytoidaan ja valmennetaan/koulutetaan ennakoidun tarpeen mukaan säännöllisesti. Varsinaisia rekrytointipäiviä toteutetaan kampanjana Kainuun kunnissa 1x /v.

Perhehoidon tiedot päivitetään säännöllisesti internettiedostoihin ja erillisiin jaettaviin esitteisiin. Perhehoitajiksi halukkailla on mahdollisuus hakea perhehoitajaksi jatkuvasti ja päästä ennakolta suunniteltuihin vuosittaisiin valmennusryhmiin.

Valmennus auttaa tekemään tietoisin päätöksen perhehoitajaksi ryhtymisestä ja ennaltaehkäisee virhesijoituksia perhehoidossa.

Kainuun maakunta -kuntayhtymä kouluttaa valmentajat, jotka valmentavat ja kouluttavat Kainuuseen lasten /nuoren sekä kehitysvammaisten perhehoitajia. Ikäihmisten perhehoitajien valmennus ja koulutus toteutetaan maakunnan ja oppilaitoksen kanssa yhteistyönä.

Valmennus voi olla yksilö tai ryhmävalmennusta.

Valmennetut perhehoitajat kootaan perhehoidon ”pankkiin”. Perhehoidon vastuuhenkilö vastaa perhehoitopankin toiminnasta.

### **7.1.1 Lasten, nuorten ja kehitysvammaisten perhehoitajien valmennus**

Maakunnalla on lasten ja nuorten sekä kehitysvammaisten perhehoidossa omia Pride-valmentajia.

Valmennusryhmistä ja valmennusten aikataulusta laaditaan 1 x v ennakoon suunnitelma, joka perustuu tarvittavien uusien perhehoitajien määrään ja vuosittaiseen perhehoitajien rekrytointitulokseen. Suunnittelusta ja toteutuksesta vastaa perhehoidon vastuuhenkilö ja koulutetut Pride-valmentajat.

Maakunta korvaa Pride -valmentajaksi koulutetuille perhehoitajille korvausta uusille perhehoitajille antamasta Pride-valmennuksesta.

Kainuun maakunta -kuntayhtymän Pride -valmentajiksi koulutetuille työntekijöille sisältyy perhehoitajien Pride-valmennus työaikaan.

#### Lasten ja nuorten perhehoidon Pride-valmennusryhmät:

1. Jatkuvasta perhehoidosta kiinnostuneille järjestetään valmennus Pride-valmennus -arviointimenetelmällä

Oma valmennusryhmä ja valmennusohjelma järjestetään uusille perhehoitajille seuraavissa perhehoitomuodoissa:

- Kriisiperhehoito
- Tukiperhehoito
- Maahanmuuttajalapsiperhehoito
- Sukulaissijaisperhehoito

#### Kehitysvammaisten perhehoitajien valmennus

Jatkuvasta perhehoidosta kiinnostuneille järjestetään valmennus kehitysvammaisten Pride-valmennus -arviointimenetelmällä. Valmennukseen yhdistetään teoriantuotoja työssäoppimista oppisopimuksella tai tarvittava maakunnan järjestämä täydennyskoulutus

Kainuun maakunta -kuntayhtymän Pride-valmennetut perheet sitoutuvat sopimuksella olemaan kahden (2) vuoden ajan Kainuun maakunta -kuntayhtymän käytettävissä lasten, nuorten ja kehitysvammaisen perhehoitoasiakkaan sijoitusasiassa. Mikäli ko. perheeseen sijoittuu lapsi, nuori tai kehitysvammaisen perhehoidettava muuta kautta, maksaa sijoittava kunta Kainuun maakunta -kuntayhtymälle käymästään PRIDE -valmennuksesta korvauksen.

### **7.2 Ikäihmisten ja vammaisten perhehoitajien valmennus**

1. Perhehoitajien valmennus toteutetaan ao. valmennusta ja koulutusta toteuttavan oppilaitoksen ja Kainuun maakunta -kuntayhtymän kanssa yhteistyönä.
2. Perhehoitajien valmennus järjestetään ottaen huomioon hakijan koulutus/ työkokemus yksilövalmennuksena ja tarvittavalla maakunnan täydennyskoulutuksena.

### **7.3 Perhehoitajien ja perhehoidon työntekijöiden täydennyskoulutus**

Kainuun maakunta -kuntayhtymä järjestää perhehoitajille ennakkoon tehdyn koulutussuunnitelman mukaan jatkuvaa täydennyskoulutusta 3 – 4 pv/v. Perhehoitajille koulutusta suunniteltaessa otetaan huomioon kuntayhtymän muu koulutustarjonta ja pyritään hyödyntämään jo tarjolla olevaa koulutusta. Täydennyskoulutussuunnitelma laaditaan edellisenä vuonna. Perhehoitajien koulutuksesta vastaa perhehoidon vastuuhenkilöt.

Maakunta järjestää perhehoitajien kanssa yhteistyönä ko. koulutuksen ajaksi sijoitetuille tarvittavan hoidon.

Täydennyskoulutuksesta sovitaan toimeksiantosopimuksessa.

Perhehoitajien koulutusta seurataan maakunnan koulutuskortin avulla

### **7.4 Perhehoitajan ohjaus- ja valvontakäynnit**

Jokaisella perhehoitajalla on tiedossa nimetyn perhehoidon vastuuhenkilön ja yhteistyötä tekevien avainhenkilöiden yhteystiedot.

Perhehoidon yhdys-/ vastuuhenkilö tekee perhehoitajan luo tarvittavia ohjaus-, tuki- ja valvontakäyntejä vähintään 1 x v ja tarvittaessa sekä yhteydenottoja vähintään 4.

Ohjaus- ja valvontakäynneillä voidaan päivittää toimeksiantosopimuksen ja asiakassuunnitelmien tietoja käymällä keskustelua ja arviointia perhehoidossa olevan henkilön suunnitelmien toteumasta ja myös perhehoitajan työssä jaksamisen tuesta, yhteistyöstä ja koulutuksesta.

### **7.5 Työnohjaus**

Perhehoitajalla on mahdollisuus tarvittaessa saada maakunnan järjestämää yksilö- tai ryhmäohjausta. Työnohjaukseen käytetty aika on työaika. Maakunta järjestää yhteistyössä perhehoitajan kanssa sijoitetuille tarvittavan hoidon. Tarvittavasta työnohjauksesta sovitaan toimeksiantosopimuksessa.

## 7.6 Vertaisryhmätoiminta ja yhteiset tapaamiset

### 7.6.1 Vertaisryhmätoiminta

Perhehoitajat kohtaavat tehtävässään monia haasteellisia ja vaikeita asioita. Vertaisryhmässä kokemusten ja tunteiden jakaminen vertaisten kanssa helpottaa joskus vaikeilta tuntuissa perhehoidon tilanteissa ja ehkäisee uupumista.

Maakunnalla on koulutettuja vertaisryhmäohjaajia: maakunnan perhehoitajia ja perhehoidon työntekijöitä. Vertaisryhmäohjaajat järjestävät ja organisoivat perhehoidon vertaisryhmän käytännön tapaamiset sekä kantavat vastuun ryhmätilanteista.

Perhehoitajien vertaisryhmätoiminnasta tehdään ennakkoon vuosittain edellisen vuoden elokuun loppuun mennessä toimintasuunnitelma. Suunnitelma laaditaan perhehoidon vastuuhenkilöiden ja vertaisryhmäohjaajien yhteistyönä.

#### Vertaisryhmäohjaajana maakunnan perhehoitaja

Kolmas sektori voi järjestää perhehoitajille vertaisryhmäohjaajakoulutusta ja ohjaukseen liittyvää täydennyskoulutusta.

Maakunta korvaa vertaisryhmäohjaajaksi koulutetulle perhehoitajalle perhehoitajien vertaisryhmän ohjauksesta suosituksen mukaisen palkkion ja matkakulut ohjaukseen liittyvistä matkakustannuksista (= verohallinnon hyväksymä vähennys oman auton käytöstä). Ohjaajilla on mahdollisuus saada tarvittaessa maakunnan työnohjausta 2 – 3 x/v. Vertaisryhmätoiminnassa tarvittava materiaali hankitaan maakunnan kautta (maakunnan hankintaohjeen mukaan).

#### Vertaisryhmäohjaajana maakunnan perhehoidon työntekijä

Toimiminen vertaistukiryhmäohjaajina sisältyy työaikaan. Maakunnalla on lasten- ja nuorten perhehoidossa vertaisryhmäohjaajiksi koulutettuja lastensuojelun sosiaalityöntekijöitä.

#### Tapauskohtainen työryhmä

Mielenterveyskuntoutujien perhehoidossa vertaistukena toimii tapauskohtainen työryhmä, johon kuuluu perhehoidon vastuuhenkilö ja oman kunnan mielenterveysyksikön sairaanhoitaja.

### 7.6.2 Perhehoitajien yhteiset tapaamiset

Perhehoitajille järjestetään yhteisiä tapaamisia 3 – 4 x/v. Koollekutsujana ovat perhehoidon vastuuhenkilöt. Yhteisissä tapaamisissa käsitellään perhehoidon ajankohtaisia asioita, joissa voi olla mukana tarvittaessa asiantuntijoita ja virkistäydytään.

Perhehoitoperheitä ja tukiperheitä tuetaan antamalla heille mahdollisuus osallistua esim. leiritoimintaan.

### **7.6.3 Perhehoitajien yhteiset virkistyspäivät ja tapahtumat**

Perhehoitajien ja hoidettavien yhteisiä virkistyspäiviä/ tapahtumia järjestetään yhteistyössä Kainuun maakunta -kuntayhtymän, terveys- ja sosiaalialan oppilaitosten ja kolmannen sektorin kanssa.

## **7.7 Perhehoitajan vakuutukset**

Perhehoitajalla on lakisääteinen tapaturmavakuutusturva (Tapaturmavakuutuslaki 608/48, Perhehoitajalaki 1992)). Kainuun maakunta –kuntayhtymä on vakuuttanut perhehoitajat työssä tapahtuvan tapaturman varalta.

Perhehoidettavan perhehoidossa aiheutuneisiin vahinkoihin ei maakunnalla ole vakuutusta. Vahingonkorvaus on vahingontekijän ja vahingon kärsijän välinen asia. Vahingon sattuessa asia selvitetään yhdessä perhehoitajan ja Kainuun maakunta – kuntayhtymän kanssa. On suositeltavaa, että perhehoitaja hankkii laajennetun kotivakuutuksen.

Perhehoitoon sijoitetut henkilöt on vakuutettu tapaturman varalta Kainuun maakunta -kuntayhtymän toimesta. Vakuutus kattaa tapaturmasta aiheutuvat vammaihoitokulut sekä korvauksen mahdollisen invaliditeetin ja kuoleman varalta. Vakuutuksessa ei ole omavastuusuutta. Vakuutus ei kata ulkopuolisen järjestämiä tilaisuuksia, jolloin tilaisuuden järjestäjä on vastuussa asiakkaiden vakuutuksista.

## **7.8 Perhehoitajan muistaminen ja etuudet**

Perhehoitajia muistetaan merkkivuospäivinä: 50 v ja 60 v sekä eläkkeelle jäädessä.

## **8. PERHEHOITAJAN SIJAISJÄRJESTELYT**

Kainuun maakunta -kuntayhtymällä on vastuu perhehoidossa olevien henkilöiden hoidon järjestämisestä, kun perhehoitaja on esim. vapaalla, sairaslomalla, työnohjauksessa, vertaistukiryhmätoiminnassa, sijoittajan määräämässä koulutuksessa, tuetaan perhehoitajan jaksamista tai on kyse tilapäisen avun tarpeesta perhehoidossa olevalle.

Perhehoitajan sijaisjärjestelyistä sovitaan asiakassuunnitelmien laadinnan yhteydessä yhdessä perhehoitajan, perhehoidettavan, hänen lähiomaisen ja perhehoidon vastuuhenkilön kanssa. Sijaisjärjestelyistä tai sijoitettavien hoidosta perhehoitajan ollessa estynyt hoitamaan tehtäväänsä vastaa perhehoidon vastuuhenkilö.

### **Sijaisjärjestelyn muotoja:**

1. Perhehoitajan sijaisena on kiertävä perhehoitaja.

Kiertävä perhehoitaja:

- kiertävä perhehoitaja on perhehoitajan sijainen ja toimii ko. perhehoitajan kotona
  - tilapäistä perhehoitoa antava perhehoitaja voi olla myös kiertävä sijaisperhehoitaja
  - perhehoidosta laaditaan perhehoidon toimeksiantosopimus / hoidettava
2. Perhehoidettava on hoidossa toisessa perhekodissa
    - toinen perhekoti, jossa perhehoidettava saa hoidon:
    - perhekodin tukiperhehoidossa, kriisiperhehoitona tai lyhytaikaishoitopaikalla
    - perhehoidosta laaditaan toimeksiantosopimus/ hoidettava
  3. Perhehoidettava on maakunnan ryhmäkodin, hoitokodin tai terveysaseman lyhytaikaishoitopaikalla
  4. Perhehoidettava on päivätoimintakeskuksessa päivähoidossa tai parkkipaikkatoiminnassa
    - maakunnan omassa päivätoimintakeskuksessa, kunnan päiväkodissa, päivähoitopaikassa tai ryhmäperhepäiväkodissa tai perheasemalla
    - maakunnan ryhmä-, hoito, palvelukodin, hoivaosaston lyhytaikaishoitopaikalla

## 9. YHTEISTYÖ

Perhehoitaja tekee yhteistyötä perhehoidettavan lähiomaisten, perhehoidon vastuuhenkilön ja muiden yhteistyötahojen kanssa. Perhehoitajan tulee mahdollisuuksien mukaan pitää sijoitetun ja omaisen välistä tiivistä yhteydenpitoa ja kanssakäymistä. Perhehoidettavan läheisiin ystäviin ja sukulaisiin pidetään myös yhteyttä.

### **Yhteydenpito perhehoidon vastuuhenkilöön:**

Perhehoitajan tulee pitää perhehoidon vastuuhenkilö ajan tasalla perhekodin tilanteesta:

Perhehoitajan vastuulla on ilmoittaa perhehoidon vastuuhenkilölle hyvissä ajoin:

1. asiakkaissa ja asiakasmäärässä tapahtuvat muutokset
2. elämäntilanteen muutokset; sairastumiset, muut esteet työnteolle
3. perhesuhteiden muutokset
4. suunnitellut vapaat ja niiden aikaiset järjestelyt
5. ulkomaanmatkat perhehoidossa olevan henkilön kanssa
6. sattuneet tapaturmat, väkivallanteot ja pakkotoimenpiteet ilmoitetaan aina kirjallisena
7. muut mahdolliset tärkeät perhehoitotyöhön vaikuttavat seikat

### **Perhehoidon yhteistyöryhmä**

Perhehoidon koordinaattori ja vastuuhenkilöt muodostavat yhteistyöryhmän; työrukkasen, jossa käsitellään perhehoidon toimivuuden ja kehittämisen kannalta tärkeitä ja ajankohtaisia asioita. Työryhmässä voi olla tarvittaessa mukana asiantuntijajäseniä.

## **10. SALASSAPITO JA VAITIOLOVELVOLLISUUS**

Perhehoitajalle voidaan antaa välttämättömät tiedot sosiaalihuollon toimenpiteen toteuttamiseksi (Asiakaslaki 17.4§).

Perhehoitajalla on vaitiolovelvollisuus (Laki sosiaalihuollon asiakkaan asemasta ja oikeuksista 2000 15 §), mikä tarkoittaa sitä, että asiakasta koskevia salassa pidettäviä tietoja ei saa ilmaista sivullisille myöskään siltä osin kun ne koskevat muita kun asiakasta itseään. Salassa pidettäviä tietoja ei saa käyttää myöskään omaksi tai toisen hyödyksi tai toisen vahingoksi.

Salassa pidettävistä tiedoista voi sivullisille antaa tietoa asiakkaan nimenomaisella suostumuksella tai hänen laillisen edustajansa suostumuksella (edustajalla on laillinen oikeus saada tietoja).

## **11. EDUNVALVOJA**

Perhehoidossa olevalle henkilölle nimetään tarvittaessa edunvalvoja, mikäli henkilö ei kykene itse valvomaan etuaan ja huolehtimaan itsestään. Edunvalvoja voidaan määrätä täysi-ikäiselle (yli 18-vuotiaille) tai alle 18 v. lapselle vanhempien rinnalle hoitamaan raha-asioita.

Lapselle tulee lastensuojeluasioissa määrätä edunvalvoja käyttämään huoltajan sijasta lapsen puhevaltaa, jos:

- 1) on perusteltu syy olettaa, ettei huoltaja voi puolueettomasti valvoa lapsen etua asiassa; ja
- 2) edunvalvojan määrääminen on tarpeen asian selvittämiseksi tai muutoin lapsen edun turvaamiseksi.

(Lastensuojelulaki 2007)

Edunvalvojan on pidettävä kirjaa päämiehen varoista ja veloista sekä annettava vuositilitykset maistraatille.

## **12. VALITUS- JA VAIKUTUSMAHDOLLISUUDET**

Kainuun maakunta -kuntayhtymässä on nimetty sosiaaliasiamies. Jos asiakas on tyytymätön saamaansa palveluun tai kohteluun, hän voi pyytää sosiaaliasiamiestä toimimaan sovittelijana. Sosiaaliasiamies seuraa asiakkaiden oikeuksien ja aseman kehitystä.

## **13. TOIMINTAOHJEEN VOIMAANTULO**

Perhehoidon toimintaohje tulee voimaan 1.1.2010.



## KAINUUN MAAKUNTA -KUNTAYHTYMÄN PERHEHOITAJILLE MAKSETTAVAT KORVAUKSET 1.1.2009

(Sosiaali- ja terveyslautakunta. Pöytäkirja 11.2.2009. Pykälä 43)

**Hoitopalkkiota** maksetaan perhehoidossa olevaa henkilöä kohti kalenterikuukaudessa vähintään 336,41 e/kk (1.1.2009). Hoitopalkkion määrä tarkistetaan kalenterivuositain työntekijän eläkelain (395/2006) 96 §:ssä tarkoitetulla palkkakertoimella (Perhehoitajalaki 3.11.2006/948).

Kulukorvauksen vähimmäismäärä on perhehoidossa olevaa henkilöä kohti kalenterikuukaudessa 375,08 e/kk (1.1.2009). Kulukorvauksen määrää tarkistetaan kalenterivuositain vuoden alusta elinkustannusindeksin edellisen vuoden lokakuun vuosimuutoksen mukaisesti.

### Lasten ja nuorten perhehoito

Perhehoitomuoto	Hoitopalkkio	Kulukorvaus
<b>Jatkuva perhehoito</b>	0 – 2v 800 e/kk Päätoimiselle perhehoitajalle, jos lapsi ei ole päivähoitossa ja ei ole kyse kuntoutuksellisesta päivähoitosta. (Palkkio sisältää kotihoitontukea 200 e/kk)	0 – 6 v. 390 e/kk 7 – 11v. 420 e/kk 12 – 16 v. 500 e/kk 17 – 20 v 560 e/kk
<b>- osa-aikainen perhehoito</b>	3 – 17 600 e/kk  18 – 20 v 470e/kk 18 – 20 v 300 e/kk Nuori asuu opiskelun vuoksi / tai on asevelvollisuusajan, toisella paikkakunnalla viikot. Viikonloput ja lomat sijaisperheessä ja sijaisvanhemmat huolehtivat käytännön asiat.  Nuori on sijaiskodista pois väh. 2 kk.	Kun nuori saa työmarkkinatukea, vähentää se vastaavan määrän kulukorvauksesta.

<b>Hoitopalkkion lisäksi maksetaan erityishoitopalkkiolisä</b>	200 e/kk, alle 16-v lapsen vammaistuki I,II 300 e/kk, alle 16-v lapsen ylin vammaistuki	
<b>Hoitopalkkion lisäksi maksetaan ammatilliselle sijaisperheelle</b>	300 e/kk	
<b>Hoitopalkkion lisäksi maksetaan ansionmenetyskorvauslisä</b> - perhehoidon alussa - lapsen ollessa perheessä <b>Jos perhehoitaja jää kotiin työstä ja lapsi ei ole päivähoidossa.</b>	3 – 17 v 200 e /kk	
<b>Lapsilisä ja vammaistuki maksetaan perhehoitajalle</b>		
<b>Erilliskorvaus:</b> Yksilöllisistä tarpeista johtuva terapian ja sairaanhoidon kustannukset, joita ei muun lain-säädännön nojalla korvata		
<b>Ruokaraha 10 e/pv</b> Lasten vierailu biologisten vanhempien luona, jos vanhemmat ovat vähävaraisia		
<b>Opiskelun tuki:</b> Koulukustannukset korvataan kuitteja vastaan asiakassuunnitelman mukaan		
<b>Kilometrikorvaus: 0,24 e/km (= verottajan hyväksymä vähennys oman auton käytöstä työmatkoihin)</b> - Lapsien kuljetus perhetapaamisissa kun ei voi käyttää yleistä kulkuneuvoa		
<b>Harrastusraha 600 e/v</b> Kulukorvaus sisältää harrastusrahaa 400 e/ v, ylimenevältä osalta maksetaan kuitteja vastaan 600 e/v		
<b>Päivähoitolaskut:</b> Korvataan laskujen mukaan .		
<b>Sijaislapsia muistetaan enintään 85 e/tapahtuma (esim. rippijuhlat, koulusta valmistuminen)</b>		

<b>Kriisiperhehoito</b>	46 e/pv	21 e/pv
<b>Tukiperhehoito</b>	24 e/pv	25 e/pv
Mikäli tukiperhehoito kestää yli 14 pv/kk, sijoitus muuttuu jatkuvaksi perhehoidoksi		

<b>Lyhytaikainen perhehoito</b>	Jatkuva perhehoito palkkio jaettuna kuukauden päivillä	Jatkuva perhehoito kulukorvaus jaettuna kuukauden päivillä
---------------------------------	--	--

## Kehitysvammaisten ja vammaisten perhehoito

Perhehoitomuoto	Hoitopalkkio	Kulukorvaus
<b>Jatkuva perhehoito</b>		
I maksuluokka	562 e/kk	640 e/kk alle 16 v
II maksuluokka	618 e/kk	670 e/kk yli 16 v
III maksuluokka	700 e/kk	
IV maksuluokka	800 e/kk	
<b>Lapsilisä ja vammaistuki ikä alle 16 v, maksetaan perhehoitajalle</b>		

<b>Tilapäinen perhehoito (=enintään 3 kk /v, tai enintään 7 pv/kk)</b>		
I maksuluokka	37 e/pv	18 e/pv alle 16 v
II maksuluokka	44 e/pv	24 e/pv yli 16 v
III maksuluokka	62 e/pv	

### Hoitopalkkioluokkaluokat perustuvat seuraaviin hoitoisuuskriteereihin:

- I Perhehoidossa oleva henkilö voi saada Kelan hoitotukea ja hän tarvitsee lähes ohjausta ja huolenpitoa
- II Perhehoidossa oleva henkilö voi saada Kelan korotettua hoitotukea. Hoidettava tarvitsee runsaasti ohjausta, huolenpitoa ja valvontaa
- III Perhehoidossa oleva henkilö tarvitsee erityisen vaativaa, sitovaa, ympärivuorokautista huolenpitoa, avustamista ja hoitoa. Hoidettava henkilö on vaikeavammaisen ja /muuten sairauden vuoksi runsaasti hoitoa tarvitseva ja hän voi saada Kelan erityishoitotukea.

Viranhaltijalla on yksilöllinen harkinnanvara maksaa hoitopalkkion lisäksi erityislisää. Päätöksen tekee as.om. tulosyksikön päällikkö.

## Ikäihmisten ja mielenterveyskuntoutujien perhehoito

Perhehoitomuoto	Hoitopalkkio	Kulukorvaus
Jatkuva ikäihmisten ja mielenterveyskuntoutujien perhehoito	700 e/kk	640 e/kk alle 16 v
		670 e/kk yli 16 v

Tilapäinen ikäihmisten ja mielenterveyskuntoutujien perhehoito	37 e/pv	18 e/vrk alle 16 v
		24 e/vrk yli 16 v
Osavuorokautinen ikäihmisten perhehoito	14 e/pv	10 e/pv

## Kiertävä perhehoitaja

Kiertävä perhehoitaja	42 e/pv/ asiakas ← 8 h/pv  60 e/pv/ asiakas ( 1 vrk= 24 h)  84 e/pv/ 4 asiakasta ( 12 h)
-----------------------	---

## PERHEHOITOASIAKKAAN ASIAKASMAKSU JA KÄYTTÖVARA

### Ikäihmisten, kehitysvammaisten, vammaisten ja mielenterveyskuntoutujien perhehoitoasiakkaan asiakasmaksu ja käyttövara

#### Jatkuva perhehoito

Jatkuvassa perhehoidossa olevalta henkilöltä peritään asetuksen mukainen asiakasmaksu.

Perhehoidon asiakasmaksuista todetaan sosiaali- ja terveydenhuollon asiakasmaksuista annetun asetuksen 19 §:ssä (27.3.2003/251), että sosiaalihuoltolain (710/1982) 25 §:ssä tarkoitetusta perhehoidosta, lukuun ottamatta lastensuojelulain (683/1983) perusteella järjestettyä perhehoitoa, voidaan periä sosiaali- ja terveydenhuollon asiakasmaksuista annetun lain 7 c §:ssä säädetty maksu (= pitkäaikaisesta laitoshoidosta perittävä maksu).

Jatkuvassa perhehoidossa maakunta -kuntayhtymä perii asiakkailta asiakasmaksua 1.1.2008 lukien 82 % henkilökohtaisista nettokuukausituloista, kun kysymyksessä on yksinäinen henkilö. Jos hoidettavan henkilön tulot ovat suuremmat kuin kotiin jäävän puolison tulot maksu voi olla enintään 1.1.2008 lukien 41 % yhteenlasketuista kuukausituloista. **Henkilökohtaiseen käyttöön** tulee jäädä vähintään 1.1.2008 lukien 90e e/kk.

Jatkuvassa perhehoidossa olevan asiakkaan asiakasmaksua määrättäessä tuloihin ei oteta huomioon asiakasmaksulain 10 a § 3 momentissa mainittuja tuloja: eläkkeensaajan hoitotukea, vammaistukea ja rintamalisää, jotka jäävät asiakkaan omaan käyttöön.

Maksu ei saa ylittää palvelun tuottamisesta aiheutuvia todellisia kustannuksia.

Perhehoidossa olevalta asiakkaalta ei peritä päällekkäin muita avohoidon palvelumaksuja esim. kotisairaanhoidon maksu, päivätoiminnasta maksu.

#### Maksun periminen poissaolon ajalta

Maksun perimisestä poissaolon ajalta on säädetty asiakasmaksuasetuksen 32 § :ssä. 2 – 5 momentit:

- Jos perhehoito keskeytyy yhtäjaksoisesti yli viideksi päiväksi, ei kuukausimaksua peritä viisi päivää ylittävältä ajalta. Yhtäjaksoisuuteen ei vaikuta se, osuuko keskeytys laskutuskauteen tai kalenterikuukauteen. Jos poissaolo kestää koko kuukauden (kuukaudenmittaisen ajanjakson), maksua ei peritä lainkaan.

- Jos palvelun saaja on kunnallisessa laitoshoidossa, ei perhehoidon asiakasmaksua peritä mainittujen viiden päivän ajalta.

## **Tilapäinen perhehoito**

Tilapäisessä ympärivuorokautisessa ja osavuorokautisessa perhehoidossa olevilta henkilöiltä peritään Kainuun maakunta -kuntayhtymän sosiaali- ja terveyslautakunnan vahvistama asiakasmaksu. Alle 16 -vuotiailta ei peritä maksua.

## **Ikäihmisten perhehoito**

Lyhytaikaishoito sisältää asiakkaan tarvitseman hoidon, tarvitsemat ateriat ja välipalat (esim. kahvi, hedelmiä). Asiakas maksaa itse lääkkeet ja kuljetuksen.

27,50 e/vrk ympärivuorokautinen lyhytaikaishoito

9,90 e/pv omaishoitoasiakkaat (omaishoitajan vapaapäivinä)

12 e/pv päivähoito

## **Kehitysvammaisten perhehoito**

20 e/vrk ympärivuorokautinen tilapäishoito, mikäli perhehoitajalle maksetaan kulukorvaus yli 16-vuotiailta. Alle 16-vuotiailta ei peritä ylläpitomaksua.

9,90 e/pv omaishoitoasiakkaat (omaishoitajan vapaapäivinä)

Kun hoito tapahtuu asiakkaan kotona, asiakkaalta ei peritä maksua

## **Perhehoidossa olevan terveydenhuoltomenot ja poikkeamat**

Mikäli eläkkeen saajan hoitotuki, nuoren kuntoutusraha tai vammaistuki maksetaan asiakkaalle, korvataan sillä tavanomaisesta sairaalahoidosta ja kuntoutuksesta aiheutuvat kustannukset: hoito ja rec.lääkkeet.

Perhehoidossa oleva asiakas maksaa pääsääntöisesti omat terveydenhuoltomenot itse. Mikäli hänen omat varat eivät riitä, on hän oikeutettu asiakasmaksujen alentamiseen ja perimättä jättämiseen

## **Perhehoidossa olevan henkilön käyttövara**

Perhehoidettavan käyttöraha on tarkoitettu hänen yksityiseen käyttöön hänen toiveensa ja mieltymysten mukaan. Varojen käytöstä ja käyttöä koskevista periaatteista tulee perhehoitajan sopia huoltajan, asioiden hoitajana olevan lähiomaisen tai edunvalvojan kanssa.

# **Lasten perhehoidon asiakasmaksut ja itsenäistymisvarat ja käyttöraha**

## **Periaatteet lastensuojelun perhehoidosta vanhemmilta ja lapselta perittävistä korvauksista**

(Kainuun maakunta -kuntayhtymä, sosiaali- ja terveyslautakunta pöytäkirja 28.1.2009. Pykälä 19)

### **Maksun periminen vanhemmilta**

Sosiaali- ja terveydenhuollon asiakasmaksulain 7 §:n 1 momentin mukaan lastensuojelulain nojalla sijaishuoltona tai jälkihuoltona lapselle annetusta perhehoidosta aiheutuvien kustannusten korvaamiseksi voidaan, milloin se on asianomaisen toimeentulon edellytykset ja huollolliset näkökohdat huomioon ottaen perusteltua, periä vanhemmilta maksu, joka saa määrältään olla enintään elatuksesta annetun lain 1-3 § perusteella määräytyvän elatusavun suuruinen.

Vanhempien maksukyvyyn ohella määritellään oikeusministeriön ohjeiden (2007:2) mukaisesti lapsen elatuksen tarve, josta vähennetään lapselle tuleva ja maakunnalle perittävä lapsilisä.

Maakunta voi maksua vahvistamatta periä ja nostaa lapselle tulevat elatusavut siltä ajalta, jolloin lapsi saa lastensuojelun mukaista perhehoitoa sekä käyttää ne perhehoidosta aiheutuvien kustannusten kattamiseen.

Maksajan ollessa työtön, peritään hoidon ja palvelun korvaukseksi työmarkkinatuen tai työttömyyspäivärahan lapsikorotus.

Maksukyvyyn mukaan määräytyvä maksu voidaan alentaa tai jättää perimättä kokonaan, mikäli perheen taloudelliset, huollolliset tai muut perustellut syyt sitä edellyttävät.

Maksua aletaan periä sijoitusta seuraavan kuukauden alusta. Alle kuukauden pituisistä sijoituksista ei maksua peritä.

Maksu määrätään toistaiseksi ja tarkistetaan kalenterivuositain tammikuussa ja aina silloin, kun maksajan taloudessa tapahtuu olennaisia maksukykyyn vaikuttavia muutoksia.

### **Periminen lapselta**

Lastensuojelulaissa tarkoitettua perhehoidosta aiheutuvien kustannusten korvaamiseen voidaan periä maksu asiakasmaksulain 14 §:n mukaisista elatusta turvaavista tuloista, korvauksista ja saamisista. Lapsilta perittävä maksu saa olla enintään 1.247,30 euroa kuukaudessa, eikä maksu saa ylittää palvelun tuottamisesta aiheutuvia kustannuksia.

## Käyttöraha ja itsenäistymisvarat

Sijoitetun lapsen ja nuoren käyttövarat sisältyvät kulukorvaukseen (Laki perhehoitajalain 2 ja 3 §:n muuttamisesta 2006). Lapselle tai nuorelle on annettava hänen omaan käyttöönsä kalenterikuukaudessa käyttövaroja seuraavasti:

1. alle 15-vuotiaalle lapselle se määrä, joka vastaa hänen yksilöllistä tarvetta
2. 15 – 16-vuotiaalle lapselle tai nuorelle vähintään se määrä, joka vastaa yhtä kolmasosaa lapselle suoritettavasta valtion elatustuen määrästä (Lastensuojelulaki 2007, 55 §)

Lastensuojelulapsen tai -nuoren itsenäistymistä varten on kalenterivuositain varattava määrä, joka vastaa vähintään 40 % hänen sosiaali- ja terveydenhuollon asiakasmaksuista annetun lain 14 §:ssä tarkoitetuista tuloistaan, korvauksistaan ja saamisistaan. Määrää laskettaessa ei lapsilisää kuitenkaan oteta huomioon. Ko. tulot tallennetaan lapsen tilille pankkiin. Tilinhallinta on Kainuun maakunta -kuntayhtymällä.

Mikäli lapsella tai nuorella ei ole omia tuloja/ varoja tai ne ovat riittämättömät, varataan itsenäistymisvaroja harkinnan mukaan, enintään perhehoidon käynnistämiskorvauksen enimmäismäärä.

Kainuun maakunta -kuntayhtymä  
Sosiaali- ja terveystoimi

## Sitoutumissopimus

Me allekirjoittaneet aviopuolisot sitoudumme, saamamme Kainuun maakunta -kuntayhtymän PRDIDE- valmennuksen päätyttyä olemaan kahden (2) vuoden ajan Kainuun maakunta -kuntayhtymän käytettävissä lasten ja nuorten tai kehitysvammaisen perhehoitoasiakkaan sijoitusasiassa.

\_\_\_/\_\_\_ 2009

Allekirjoitukset

---

---

Kainuun maakunta -kuntayhtymä

---

### **PRIDE -valmennuksesta maksettava korvaus PRIDE -valmentajaksi koulutetulle perhehoitajalle**

PRDIDE -kouluttajalle (perhehoitaja) palkkio PRDIE -valmennuksesta 6:lle jatkuvalla perhehoitajalle yht. n. 200 h

**Maksukorvaus yht. 2800 e/kerta (14 e/h)**

PRIDE- kouluttajalle (perhehoitaja) palkkio PRIDE -valmennuksesta tuki- ja kriisiperhehoitajille yht. n. 20 h

**Maksukorvaus yht. 280 e (14 e/h)**

### **Kainuun ulkopuolisen sijoittajakunnan maksukorvaus Kainuun maakunta -kuntayhtymälle**

Kainuun ulkopuolisen kunnan maksettava korvaus Kainuun maakunta -kuntayhtymälle PRIDE- valmennuksesta yht. 2500 e

- Kainuun ulkopuolinen kunta sijoittaa lapsen/nuoren Kainuun maakunta -kuntayhtymän alle kahden (2 )vuoden PRIDE-valmennettuun perheeseen

### **Vertaisryhmätoiminnan ohjauksesta maksettava korvaus vertaisryhmä-ohjaajana toimivalle perhehoitajalle**

Vertaisryhmänohjaajan palkkio 15 e/osallistuja/ kerta (Perhehoitoliiton suositus)

Matkakulut 0,24 e/km