



# **VARTU - varhain tukemalla turvallinen lapsuus toimintamalli perhetyöhön -hanke**

**Loppuraportti**

**1.8.2007 - 31.3.2008**



**Julkaisija:**

Kainuun maakunta -kuntayhtymä

PL 400

87070 Kainuu

Puh. 08 615 541

Faksi 08 6155 4260

**ISSN:**

1795-5661

# **VARTU - varhain tukemalla turvallinen lapsuus toimintamalli perhetyöhön -hanke**

Loppuraportti  
Maaliskuu 2008

Laatija:  
Helena Saari

Kainuun maakunta -kuntayhtymä

2008

D:15



## SISÄLLYSLUETTELO

1. Johdanto .....	1
2. Perhetyön työmuodot.....	2
2.1 Kotiin tapahtuva perhetyö.....	2
2.2 Lapsen kanssa tapahtuva perhetyö.....	3
2.3 Perheryhmätoiminta ja perhekoulutoiminta .....	3
3. VARTU – varhain tukemalla turvallinen lapsuus toimintamalli perhetyöhön -hanke .....	4
3.1 Vartu -hankkeen ohjausryhmä.....	5
4. VARTU-hankkeen tavoitteiden toteutuminen.....	6
4.1 Varhaisen tuen toimintamalli .....	6
4.1.1 Ennaltaehkäisevä perhetyö .....	6
4.1.2 Varhainen tuki .....	6
4.1.2.1 Perhetyön asiakasohjautuvuus .....	8
4.1.3 Ennaltaehkäisevä lastensuojelu / korjaava .....	8
4.1.4 Yhteistyökumppanit.....	8
4.2 Unikoulu .....	9
5. Vanhempien kokemuksia varhaisesta tuesta .....	10
6. Perhetyöntekijöiden kokemuksia hankkeesta.....	12
7. Hankkeen vaikuttavuus ja johtopäätökset.....	14
Lähteet.....	16



# 1. JOHDANTO

Lapsiperheille suunnattu perhetyö on suhteellisen nuori työmuoto meillä Kainuussa ja koko Suomessa. Tarkoitan tässä perhetyön käsitteen alla tehtävää työtä. Toisaalta perhetyön juuret ulottuvat historiassamme aina kodinhoitotyön syntyyn saakka. 1980-luvulla alettiin puhua kodinhoidon tehostetusta perhetyöstä ja kodinhoitotyö alkoi muuttua työksi, jossa keskustelu ja perheen oma vastuu elämästään nousi keskeisiksi tavoitteiksi. (Leinonen 2007, 16). Tämän kehityksen myötä perhetyö on kehittynyt hyvin eri tahtiin eri puolella Suomea ja meillä Kainuussa.

Perhetyön historiasta ja siitä tarpeesta mihin perhetyö on luotu, riippuu hyvin pitkälti perhetyön määritelmä. Perhetyön nimikettä käytetään nykyisin hyvin kirjavasti eri yhteyksissä. Puhutaan perhetyöstä, vaikka kyse on puhtaasti lapsiperheiden kotipalvelusta. Toisaalta erikoissairaanhoidossa käytetään nimitystä perhetyö, jos työ tapahtuu asiakkaan kotona.

Kainuun maakunta – kuntayhtymässä perhetyö sijoittuu lapsiperheiden perhepalveluihin sosiaali- ja perhetyön yksikköön. Perhetyö on määritelty lapsiperheiden auttamiseksi ja tukemiseksi arjessa selviytymiseksi. Työskentely on tavoitteellista, suunnitelmallista sekä määräaikaan rajattua. Työntekijän ja perheen välinen suhde perustuu luottamuksellisuuteen. Perhetyö on perheen voimavarojen, osallisuuden ja toimintakyvyn tukemista, itsetunnon lisäämistä sekä perheen arjen hallinnan taitojen ja perusvalmiuksien lisäämistä. Lapsen hyvinvointi on perhetyön ydinasia.

Perhetyön määritelmässä sanotaan, että perhetyö on määräaikaan rajattua. Perhetyön kesto voi kuitenkin olla hyvinkin pitkä esim. 1-3 vuotta. Resurssit, joita meillä oli ennen Vartu – hanketta, menivät melko pitkälti pitkäkestoiisiin asiakastilanteisiin. Näin ollen varhainen tuki ja ennaltaehkäisy eivät kovin hyvin toteutuneet käytännön työssä.

Yhtenä tavoitteena perhetyössä on olla perheen tukena mahdollisimman varhain. Työntekijät, jotka ovat lähellä perhettä esim. neuvolassa, päivähoidossa ja lastensuojelussa, voivat yhteisesti kehitellyn toimintamallin avulla ohjata perheitä perhetyöhön. Matalan kynnyksen työmuotona vanhempien on myös helpompi ottaa itse yhteyttä perhetyöhön tuen tarpeen ollessa akuutti.

## 2. PERHETYÖN TYÖMUODOT

Perhetyö on perheiden kanssa yhdessä tehtävää työtä. Ilman perheiden omaa sitoutumista tai motivaatiota tulokset työstä voivat jäädä todella laihoiksi tai jopa saavuttamatta. Siksi perheiden oma rooli ja luottamuksen saaminen perheen kanssa on ensiarvoisen tärkeää. Jokaisen perheen tilanne on yksilöllinen. Perhetyön tavoitteet määritellään perhe- ja tilannekohtaisesti. Näin ollen ei ole yhtä ”oikeaa” mallia miten perhetyötä tehdään, vaan se räätälöidään jokaiselle heidän omiin tarpeisiin nähden. Kainuun perhetyössä käytetään työmuotoina

- kotiin tapahtuva perhetyö
- lapsen kanssa tapahtuva perhetyö joko päiväkodissa, koulussa tai kotona
- perheryhmätoiminta ja perhekoulutoiminta.

### 2.1 Kotiin tapahtuva perhetyö

Sanan mukaisesti kotiin tapahtuva perhetyö tarkoittaa perheen kotona tapahtuvaa työtä. Perhetyö voi alkaa lastensuojelun avohuollon tukitoimenpiteenä, jolloin se perustuu sosiaalityöntekijän yhdessä asiakkaan kanssa tekemään sosiaalityön suunnitelmaan. Perhetyö voi alkaa myös vanhempien itsensä asian esille tuomisena esim. neuvolassa tai päivähoidossa, jolloin työntekijä yhdessä vanhemman tai vanhempien kanssa tekevät perhetyön pyynnön. Perhetyön ensisijainen ehdottaja voi olla myös työntekijä.

Perhetyön tavoitteena on vanhemmuuden tukeminen, vanhemman ja lapsen välisen vuorovaikutuksen tukeminen, lapsen ja nuoren kasvun ja kehityksen tukeminen sekä perheen elämänlaadun parantaminen ja arjen hallinta. Perhetyössä käytetään työvälineinä mm. vanhemmuuden roolikarttaa, Pesäpuun keskustelukortteja niin aikuisten kanssa kuin lasten kanssa käytettäväksi, erilaisia pelejä sekä mallintamista eri tilanteissa. Arjen hallinnan tukemisessa käytetään nimenomaan mallintamista sekä yhdessä tekemistä.

## 2.2 Lapsen kanssa tapahtuva perhetyö

Lapsen kanssa tapahtuvassa perhetyössä pääpaino on lapsen ja vanhemman välisen vuorovaikutuksen tukemisessa sekä vanhemmuuden tukemisessa lapsen kasvatustilanteissa. Perhetyö voi alkaa päivähoiton esille nostamana asiana yhdessä vanhempien kanssa. Työskentely tapahtuu joko päiväkodissa, perhepäivähoitopaikassa, koulussa tai kotona. Toimintamalli sovitaan perheelle sopivammalla tavalla.

Perhetyöntekijä tapaa lasta säännöllisesti kahden kesken kerran viikossa. Yleensä lapsen käyttäytymisessä tai toiminnassa on sellaista huolta, jotta henkilökohtainen tuki on tarpeen vanhempien tukemisen lisäksi. Lapsen kanssa toiminta pohjautuu leikkiin. Lapsi saa leikin avulla toteuttaa itseään sekä purkaa negatiivisiakin tunteita. Tämä on lapsen omaa aikaa, ei terapiaa. Vanhempien kanssa käydään säännöllisiä keskusteluja kasvatustilanteista sekä lapsen tilanteisiin liittyvistä asioista.

## 2.3 Perheryhmätoiminta ja perhekoulutoiminta

Perheryhmätoimintaa toteutetaan perhetyössä tällä hetkellä Kajaanissa Teppanan asuinalueella perheasemalla. Jatkossa on tarkoitus koko Kainuussa toteuttaa perheryhmätoimintaa jossakin muodossa parhaillaan perustettavissa perhekeskuksissa. Perheet ohjautuvat perheasemalle yleensä neuvolasta tai lastensuojelusta. Teppanan perheasemalla on erilaista toimintaa, jota vanhemmat yhdessä lasten ja ohjaajien kanssa toteuttavat.

Perhetyö toteuttaa yhteistyössä perheneuvolan ja lasten somaattisen erikoissairaanhoidon kanssa perhekoulua. Perhekoulu on vanhemmille ja lapsille tarkoitettua ryhmätoimintaa, jonka tavoitteena on löytää uusia kasvatustilanteita.

### **3. VARTU – VARHAIN TUKEMALLA TURVALLINEN LAPSUUS TOIMINTAMALLI PERHETYÖHÖN -HANKE**

Vartu -hanke toteutettiin Kainuun maakunta -kuntayhtymän perhetyössä 1.8.2007 – 31.3.2008 välisenä aikana. Hankkeelle haettiin kaksi kertaa kuukauden pituinen jatkoaika hankkeen loppuun työstämistä varten, joten hankkeen kesto jatkui kuudesta kuukaudesta kahdeksaan kuukauteen.

Hankkeen päätavoitteena oli luoda Kainuun maakunnan perhetyölle varhaisen tuen toimintamalli ja uusia työkäytäntöjä. Perheiden kotiin viedyn tukemisen työkäytäntöjä ja resursseja ei ole tarpeeksi vaikka tarve on ilmeinen. Hankkeen idea on syntynyt kun on havaittu lasten huostaanottojen voimakas kasvu ja on pohdittu tapoja tukea perheitä. Hankkeella on lähdetty vahvistamaan varhaisen tuen työtä ja kehittämään uusia työmenetelmiä siihen.

Vartu -hankkeelle saatiin Kainuun kehittämisrahan ja ESR:n - rahoitus, jonka osuus oli 70% hankkeesta ja Kainuun maakunta – kuntayhtymän osuus 30%. Kokonaisbudjetti oli 96 950 euroa. Suurin menoerä oli neljän perhetyöntekijän ja puoliaikaisen hankevetäjän palkkakustannukset.

Hanketyöntekijöinä hankkeessa työskentelivät seutu 1 (Kajaani, Vuolijoki, Paltamo ja Ristijärvi) perhetyöntekijät Minna Manninen ja Mia Ronkainen. Seutu 2 (Sotkamo ja Kuhmo) perhetyöntekijä Minna Parviainen sekä seutu 3 (Suomussalmi, Puolanka ja Hyrynsalmi) perhetyöntekijä Marjatta Keränen. Puoliaikaisena hankevetäjänä toimi Kainuun maakunta -kuntayhtymän vastaava perhetyöntekijä Helena Saari.

Perhetyöntekijöistä kahdella oli lähihoitajan tutkinto, yhdellä sosiaalikasvattajan ja yhdellä psykiatrian sairaanhoitajan tutkinto. Hankkeen aikana selkeytettiin perhetyöntekijöiden tehtävänkuvia suhteessa perhetyön eri muotoihin.

Vartu - hanke toteutettiin kiinteänä osana jo olemassa olevan perhetyön organisaatiota. Näin hankkeen suunnittelu, eteneminen ja arviointi olivat linjassa koko ajan käytännön toteutuksen kanssa. Hanke lähti alusta alkaen hyvin käyntiin.

### 3.1 Vartu -hankkeen ohjausryhmä

Hankkeen tueksi nimettiin ohjausryhmä, jonka tehtävänä oli vastata hankkeen etenemistä tavoitteiden mukaisesti. Ohjausryhmä kokoontui hankkeen aikana neljä kertaa. Ohjausryhmän kokoonpano muodostui perhepalvelujen tulosalueen edustuksesta, Mannerheimin lastensuojeluliiton, seurakunnan ja Marttojen edustuksesta sekä Kajaanin kaupungin edustajasta.

Ohjausryhmään kuuluivat Kainuun maakunta -kuntayhtymästä sosiaalian erityissuunnittelija Marja-Liisa Komulainen, joka toimi ohjausryhmän puheenjohtajana. Vartu – hankevetäjä Helena Saari toimi sihteerinä. Rahoittajan edustajana toimi aluesuunnittelija Jorma Teittinen sekä jäsenenä kehittämispäällikkö Marita Pikkarainen, perhepalvelujohtaja Helena Ylävaara, neuvolatyön päällikkö Maila Moilanen, seutu 2, perhepalvelupäällikkö Terttu Huttu-Juntunen, sosiaali- ja perhetyön päällikkö Helena Juutinen, seutu 1. Kajaanin kaupungin edustajana toimi varhaiskasvatuksen johtaja Sirpa Kemppainen, Mannerheimin lastensuojeluliitosta perhetoiminnan päällikkö Nina Korkeala, Kajaanin ev.lut. seurakunnan diakoni Tuula Haataja ja Kainuun Marttojen edustaja kotipalveluvastaava Tuula Kärnä.

## **4. VARTU-HANKKEEN TAVOITTEIDEN TOTEUTUMINEN**

### **4.1 Varhaisen tuen toimintamalli**

Hankkeessa on luotu Kainuun maakunnan perhetyölle varhaisen tuen toimintamalli. (liite 1) Moni ammatillinen osaaminen on vahvistunut ja työtä on pystytty kohdentamaan perheiden erilaisiin tilanteisiin. Kainuun perhetyö voidaan jakaa ennaltaehkäisevään, varhaisen tuen perhetyöhön, ennaltaehkäisevään lastensuojelun ja korjaavan lastensuojelun perhetyöhön.

#### **4.1.1 Ennaltaehkäisevä perhetyö**

Ennaltaehkäisevä perhetyö kohdistuu valtaosaan perheistä. Ne vanhemmat, jotka osallistuvat perhevalmennukseen saavat tietoa jo silloin perhetyön tarkoituksesta ja tehtävästä, jos sille on jossakin elämänvaiheessa tarvetta. Perhevalmennusta pilotoidaan tällä hetkellä Perhekeskukset Kainuuseen hankkeessa, johon myös perhetyö osallistuu. Perhevalmennusta toteutetaan uudistettuna neuvolan, erikoissairaanhoidon, perhetyön, perheneuvolan ja Mannerheimin lastensuojeluliiton kanssa. Mukana on myös varhaiskasvatuksen toimijoita.

#### **4.1.2 Varhainen tuki**

Vartu -hankkeen aikana vahvistettiin varhaisen tuen kotiin tapahtuvaa perhetyötä, työmenetelmiä ja vahvistettiin työntekijöiden osaamista työnohjauksella ja koulutuksella. Ennaltaehkäisevän ja varhaisen tuen rajapinta on häilyvä, joten hankkeessa kehitettiin varhaisen tuen perhetyötä tarvitsevan perheen kriteerit. Kehitystyö toteutettiin yhteistyössä seutujen perhetyön asiakasohjausryhmien kanssa. Suunnittelutyössä käytimme pohjana Annina Myllärniemen julkaisua Lastensuojelun avohuollon perhetyö ammattikäytäntönä – jäsenyksiä perhetyöstä toimintatutkimuksen valossa. Asiakkaiden ohjautuminen saatiin näin

ollen kriteerien pohjalta varhaisen tuen piiriin joka seudulla samanaikaisesti. Kriteerit muotoutuivat seuraavasti:

- vanhempien jaksamattomuus (epävarmuus, rooliristiriidat, toinen vanhempi eri paikkakunnalla töissä)
- vuorovaikutuksen tukeminen (perheen/lapsen)
- vanhemmuuden tukeminen
- monenlainen tuen tarve lasten kasvatuksessa ja hoidossa (itkuinen vauva, vaikeudet rajojen asettamisessa lapselle)
- suuret elämäntapahtumat (vanh. ero, sairaudet, päihdeongelmat)
- nuoret äidit, vanhemmat (mallitus)
- äidin masennus
- uniasiat
- tuen tarve arjen asioiden sujumisessa
- tuen tarve kulttuuriin sopeutumisessa (maahanmuuttajat)

Jos perheen kuvioissa on huumeet, perheväkivaltaa, vakavaa mielenterveysongelmaa tai näköpiirissä lastensuojelun huostaanotto ei ensisijainen tukimuoto varhaisen tuen perhetyö, vaan silloin siirrytään korjaavan lastensuojelun tuen piiriin.

Varhaisen tuen toimintamallissa määriteltiin perhetyö Vartu -perhetyöksi ja Lasu – perhetyöksi (lastensuojelun perhetyö). Vartu – perhetyössä syntyi vartu – tiimejä asiakastilanteen mukaisesti. Vartu – tiimiin voi kuulua perhetyöntekijä, terveydenhoitaja, varhaiskasvatuksen työntekijä ja perheneuvolan työntekijä. Ydintyöntekijät voivat olla perhetyöntekijä ja se lähettävän tahon työntekijä, joka tekee perhetyön pyynnön yhdessä vanhempien kanssa. Lähettävä taho voi olla myös lastensuojelun sosiaalityöntekijä. Perhetyön pyyntö voi tulla myös suoraan vanhemmilta. Hankkeen aikana on vahvistunut kodinhoidollinen ohjaus ja perheen tukeminen arjen asioissa. Perhetyö voi alkaa siis varhaisella tuella tai perhe on lastensuojeluasiakkaana. Tukemisen tavoitteena on, että vanhemmat /perhe selviytyy ilman perhetyön tukea. Vartu -hankkeessa on vahvistettu perheiden kotiin tapahtuvaa tukemista, jotta välttyttäisiin kalliimmilta tukemisen muodoilta.

#### **4.1.2.1 Perhetyön asiakasohjautuvuus**

Kainuun perhetyössä toimii joka kunnassa perhetyön asiakasohjausryhmä. Ryhmän muodostaa paikallinen moniammatillinen verkosto, johon kuuluu perhetyön, neuvolan, perheneuvolan, lastensuojelun, varhaiskasvatuksen ja mielenterveyspuolen asiantuntijat. Vartu – hankkeen aikana ryhmien toiminta on tiivistynyt ja ne on saatu toimimaan säännöllisesti joka seudulla. Ryhmä toimii perhetyön tukena sellaisissa tilanteissa, jossa laajempi arvio perheen tueksi on selvitettävä perheen suostumuksella.

Vartu – perhetyössä yhteydenoton jälkeen perhetyöntekijä sopii lähettävän tahon kanssa kotikäyntiajan perheeseen. Vanhempien kanssa yhdessä arvioidaan perhetyön tarvetta, määrää ja kestoä. Vartu – perhetyössä tavoitteena on, että tuen tarve olisi mahdollisimman varhain, määräaikaan rajattua mahdollisimman lyhytaikaista. Hankkeessa perhetyön kesto vaihteli kahden kotikäynnin ja kuuden kuukauden välillä. Perhetyön tarpeen arvio on vaativa tehtävä, koska arvion kautta päästään suuntaamaan työ varhaiseen tukemiseen. Hankkeen aikana vahvistui myös näkemys, että tietyt työntekijät suuntaavat työn varhaiseen tukemiseen ja tietyt pitempikestoiseen perhetyöhön. Tämän ensimmäisen kotikäynnin aikana saadaan vahvistusta siihen, minkälainen perhetyön muoto tukee perhettä parhaiten ja miten se toteutetaan.

#### **4.1.3 Ennaltaehkäisevä lastensuojelu / korjaava**

Vartu – hankkeessa ennaltaehkäisevä / korjaava lastensuojelun perhetyö määrittyi lasu – perhetyöksi. Lasu -tiimin asiakkaan ympärille muodostaa perhetyöntekijä ja lastensuojelun sosiaalityöntekijä. Tarvittavat muut yhteistyötahot täydentävät tiimiä. Ennaltaehkäisevän lastensuojelun perhetyön kriteereinä käytetään samoja hankkeessa luotuja varhaisen tuen kriteerejä.

#### **4.1.4 Yhteistyökumppanit**

Hankkeessa luotiin yhteistyökumppanuutta Kainuun Marttojen kotipalvelun, Kajaanin ev.lut. seurakunnan lapsityön ja Mannerheimin lastensuojeluliiton kanssa. Kajaanin kau-

pungin varhaiskasvatuksen edustaja kuului myös hankkeen ohjausryhmään. Heiltä saatiin arvokasta asiantuntija tukea suunnittelussa ja palvelun kohdentamisessa. Kainuun Marttojen kotipalvelun kanssa syntyi yhteistyökuvio, jossa he järjestävät kohdennetusti mm. ruuan laittoon, kodin hoitoon tai raha-asioiden hoitoon ohjausta ja neuvontaa. Perhetyöstä kootaan perhe tai perheitä, joille toimintaa voidaan järjestää joko perheen omassa kodissa tai jossain muussa järjestetyssä tilassa.

## 4.2 Unikoulu

Uutena työmenetelmänä hankkeessa toteutettiin pienten lasten kotiin tapahtuvaa unikoulu. Perhetyöntekijöiden työaika muodostui myös ilta, yö ja viikonlopun aikaan tehdystä työstä. Kotiunikoulusta käytämme myös nimitystä Tassuhoito, jonka ajatuksen neuvola-psykologi Katja Rantala toi Suomeen kymmenisen vuotta sitten. Unikoulun toteutusta suunniteltiin yhteistyössä neuvolan ja lasten somaattisen erikoissairaanhoidon kanssa. Unikoulun ohjauksessa käytetään videota; Nuku hyvin pikkuinen – toteutus Katja Rantala.

Vartu -hankkeen aikana on unikoulua pidetty kolmelle lapselle perheissä. Työntekijä on ollut kunkin perheen kotona yhden yön, jonka jälkeen perhe on itse jatkanut unikoulun toteuttamista omatoimisesti. Konkreettisen yöllä tapahtuvan ohjauksen lisäksi keinoina ovat olleet keskustelu ja video unikoulusta. Kaikki perheet ovat kokeneet saaneensa selkeää apua lapsen unirytmien korjaamiseen.

Kahta perhettä on ohjattu toteuttamaan unikoulua omatoimisesti. Toisessa perheessä unikoulu toteutui hyvin ja toiseen perheeseen työntekijä oli tukena vähän pidempään. Lisäksi yksi työntekijä on ollut kuntoutusohjaajan kanssa kertomassa uniasioista monikkoperhe tapaamisessa. Monikkoperheet ry on perustettu tukemaan kaksos- ja kolmoslasten vanhempia elämän eri tilanteissa.

## 5. VANHEMPIEN KOKEMUKSIA VARHAISESTA TUESTA

Varhaisen tuen perhetyön piirissä hankkeen aikana oli 38 perhettä. Vanhemmilta kerättiin palautetta ja arviota siitä, mihin asioihin he mielestään ovat saaneet tukea varhaisen tuen perhetyöltä. (liite 2) Arviota saatiin myös siihen, miten hankkeessa luotujen kriteerien pohjalta perheet ohjautuivat Vartu - perhetyöhön. (liite 3) Kysely toteutettiin jo hankkeen puolivälissä ja siihen vastasi lähes kaikki perheet, jotka olivat silloin perhetyön asiakkaina, eli 17 perhettä.

Perheistä neljä oli yksinhuoltaja perhettä, 13 perheessä molemmat vanhemmat samassa taloudessa. Kahdessa perheessä molemmat vanhemmat kävivät töissä, kahdessa yksinhuoltaja oli äitiyslomalla, kahdessa yksinhuoltaja toimeentulotuella ja 11 perheessä isä kävi töissä, äiti oli äitiyslomalla.

Kyselyssä käytettiin pohjana Vantaan kaupungin Neuvolan perhetyön kehittäminen ja arviointi hankkeessa käytettyä kyselylomaketta osittaisena versiona. Vartu -hankkeen lyhyden vuoksi kovin laajaan kyselyyn ei ollut mahdollisuutta. Arvioinnissa kartoitettiin vanhempien voimavarojen tukemista, vanhemmuuden tukemista, arjen asioiden hoitoa, lasten hoitamiseen liittyvää tukemista ja parisuhteeseen liittyvää tukea.

Vanhempien palaute oli positiivista ja se tuki kriteerejä, joita varhaisen tuen perhetyölle on luotu. Perheet kokivat varhaisen tuen perhetyön matalan kynnyksen tukimuotona.

Vanhempien palautetta:

*"...tuki, jota saimme oli oikea-aikaista, tahtista. Perheemme vointi kasvoi valtavasti näiden kuukausien (3kk.) aikana mihin perhetyöllä on ollut myös suuri vaikutus. Usko omiin voimiin, taitoihin ja usko tulevaisuuteen on kasvanut. Tällainen ennaltaehkäisevä perhetyö on erinomainen perheen tukimuoto, jota tulisi olla vakituisena tarjolla sitä tarvitseville perheille."*

*"...perhetyöstä tiedottaminen jo raskausaikana, jolloin avun pyytäminen väsymyksen yllättäessä on helpompaa ja nopeampaa..."*

*"...meidän perheellä kävi aivan ihana "tuuri", kun saatiin..."*

Vanhempien vastauksista 14/17 koki saavansa perhetyön tuella käsitellä nykyiseen elämäntilanteeseen liittyviä asioita sekä tukea lasten kanssa pärjäämiseen. Tukea arjessa jaksamiseen koki saavansa 13/17 vanhemmasta. Henkistä tukea jaksamiseen, mielialan kohentamiseen ja asioiden hoitamiseen tukea vanhemmat kokivat saavansa paljon tai erittäin paljon 12/17.

Vertailussa Vantaan kaupungin kyselyyn vanhempien kokemukset ovat hyvin samansuuntaisia. Vartu-hankkeessa parisuhteen tukeminen koettiin vähäisenä. Sille ei ollut tarvetta tai koettiin, että tukea ei ollut.

## 6. PERHETYÖNTEKIJÖIDEN KOKEMUKSIA HANKKEESTA

Hankkeen neljästä perhetyöntekijästä kahdella oli kokemusta perhetyöstä ennen hanketta. Kahdella ei ollut kokemusta perhetyöstä, mutta vahva kokemus sosiaali- ja terveysalalta.

*”...vaikka perhetyö oli minulle entuudestaan tuttua hanketta edeltäneen kahden vuoden sijaisuuden jälkeen, on hanketyöskentely antanut todella paljon uutta tietotaitoa. Hankkeen myötä ennaltaehkäisevän perhetyön näkökulma on avautunut enemmän. Ja muutenkin työn painopiste on selvästi muuttunut korjaavasta työotteesta ennaltaehkäisevään suuntaan.”*

*”...myös perheille perhetyö ja erityisesti Vartu-hanke oli uusi asia, joten asiaa sai selvittää eri perheissä moneen otteeseen. Tämä oli hyödyksi myös omalle perhetyö työtapojen omaksumiselle, koska asian selvittäminen toisille selvensi asiaa myös omassa mielessä.”*

Kokemuksia perheiden kohtaamisesta.

*”... kaikki perheet ottivat perhetyöntekijän hyvin vastaan. Osa oli miettinyt lisäavun tarvetta jo ennen kuin heille oli esim. neuvolasta ehdotettu perhetyötä. Perheet kokivat erityisen tärkeäksi avoimuuden, että he olivat tietoisia siitä, kenen kanssa heidän asioistaan keskusteltiin.”*

*”... perheiltä sai usein suoraa palautetta ja viesti oli pääasiassa se, että tällaista varhaisen tuen perhetyötä tulisi hankkeen jälkeenkin olla.”*

Tulevaisuuden näkymiä.

*”... olen kokenut yhtenä haastavimmista asioista perhetyön tarpeellisen keston määrittämisestä. Se on aihe, josta on keskusteltu muiden työntekijöiden kanssa lukuisia kertoja ja siinä on varmasti kehittämisen varaa. Tulevaisuudessa tätä keskustelua on varmasti syytä jatkaa, jotta perhetyön koko kentällä olisi yhteneväinen käsitys tarpeellisen perhetyön keston arvioimisesta.”*

*”... Unikoulu oli itselleni uusi asia. Työtapa osoittautui perheitä voimakkaasti tukevaksi. Lapsen unihäiriöt vaikuttavat koko perheeseen ja vanhempien jaksamiseen.”*

*”... Hanke antoi hyvät edellytykset lyhytaikaisen varhaisen tuen perhetyön toteuttamiseen...”*

## 7. HANKKEEN VAIKUTTAVUUS JA JOHTOPÄÄTÖKSET

Ehkäisevän työn tavoite on ehkäistä muun erityistuen tarpeen syntyä. Tässä keskeisiä toimijoita ovat perheiden peruspalvelut, joiden piirissä ovat kaikki ikäryhmien lapset tai useammat perheet. Näiden palvelujen pitäisi toimia perheiden hyvinvointia edistävasti ja lastensuojelutarpeen syntyä ehkäisevästi. (Myllärniemi 6/2007, 10). Tähän jatkumoon liittyy Vartu-hankkeen varhaisen tuen perhetyö. Perheiden hyvinvointi on lisääntynyt ja he ovat saaneet tukea arjessa jaksamiseen. Lastensuojelutarpeen vähenemiseen ei ole olemassa yhtä keinoa, joka tehoaisi, mutta perheille suunnattu tuki mahdollisimman varhain ehkäisee osaltaan. Yhdessä hankkeen aikana mukana olevassa tapauksessa asiantuntija arvion mukaan ehkäistiin lastensuojelun avohuollon sijoitus. Puolen vuoden ajalta se tekee n.30 000 euroa. Yhden työntekijän palkkaus hankkeessa puolenvuoden ajalle oli n. 14 760 euroa. Suuntaa antavana voidaan todeta, että varhaisen tuen työllä on pitemmällä aikavälillä mittavat rahalliset säästöt.

Varhaisen tuen työn vaikuttavuutta on aika vaikea mitata heti hankkeen jälkeen. Monesti vaikutukset näkyvät vasta jonkin ajan päästä. Tätä arviointia ja työn kehittämistä voidaan jatkaa hankkeen jälkeen, koska varhaisen tuen työ tulee jatkumaan Kainuun maakunta – kuntayhtymän omana toimintana. Uudet toimet perustettiin sosiaali- ja perhetyöhön. (liite 4). Varhaisen tuen toimintamallin kehittäminen vahvasti osaltaan työntekijöiden ammatillista osaamista ennaltaehkäisevän työotteen suuntaan. Tämä antaa kehittymisedellytyksen uuden asiantuntijuuden syntyyn. Samalla olemme voineet tarkentaa koko perhetyön rakennetta ja työntekijöiden tehtäväkuvia yhteistyössä Sosiaalityön henkilöstöhanke Sorake projektipäällikön kanssa. Perhetyössä tulee jatkossa työskentelemään perhetyöntekijöitä ja perheohjaajia. Perheohjaajan tehtäviin yhtenä osana tulee kuulumaan varhaisen tuen perhetyön asiakkuusvastuu.

Lasten ja perheiden hyvinvointi on perhetyön ydinasia. Vanhempien voimaantuminen näkyy perheiden arjessa ja lasten hyvinvoinnissa. Näin vaikutukset kohdistuvat koko yhteiskuntaan.

Hankkeen lyhydestä johtuen, varhaisen tuen työ on saatu vasta käyntiin ja työ sekä kehittäminen tulee jatkumaan hankkeen jälkeen. Tarvitaan riittävät resurssit, jotta työtä voidaan

oikeasti suunnata ennaltaehkäisevään suuntaan. Yhteistyökumppanuus Mannerheimin lastensuojeluliiton, seurakunnan ja Kainuun Marttojen kanssa on ensiarvoisen tärkeää ja yhteisen tekemisen kehittäminen tulee jatkumaan. Olemme saaneet hyvän alun toimintamallille, jonka kehitystyö tulee jatkumaan myös tulevaisuudessa lapsiperheille suunnatuissa perhekeskuksissa. Tulevaisuudessa tarvitsemme lapsiin kohdistuvien toimenpiteiden arviointia yhä enemmän, jotta lapsen näkökulma olisi kirkkaana mielessä. Voisimme kehittää perheiden tukemiseen oikean suuntaisia menetelmiä, jotka tukevat lapsen ja koko perheen hyvinvointia.

## LÄHTEET

Cantell-Forsbom, A. Neuvolan perhetyön kehittäminen ja arviointihankkeen loppuraportti 1.9.2003 – 31.12.2005. Sosiaali- ja terveydenhuollon toimiala. Vantaan kaupunki.

Leinonen, M. (2007): Lastensuojelun perhetyön vaikuttavuuden arviointi sosiaalityön työvälineenä. Pro gradu -tutkielma, Kuopion yliopisto, yhteiskuntatieteellinen tiedekunta, sosiaalityön ja sosiaalipedagogiikan laitos. Kuopio.

Myllärniemi, A. (6/2007): Lastensuojelun avohuollon perhetyö ammattikäytäntönä – jäsenyyksiä perhetyöstä toimintatutkimuksen valossa. Heikki Waris -instituutti. Soccan ja Heikki Waris -instituutin julkaisusarja 2007.

Myllärniemi, A. & Lukman, L. (2007): Varhainen tuki perheiden kanssa tehtävässä sosiaalityössä. Perhesosiaalityön raportti. Helsingin kaupungin sosiaalivirasto Selvityksiä 2007:6.

## LIITTEET

Liite 1 Kainuun perhetyön varhaisen tuen toimintamalli

Liite 2 Vanhempien kyselyn tulokset

Liite 3 Perheiden ohjautuminen Vartu – perhetyöhön kriteerien pohjalta

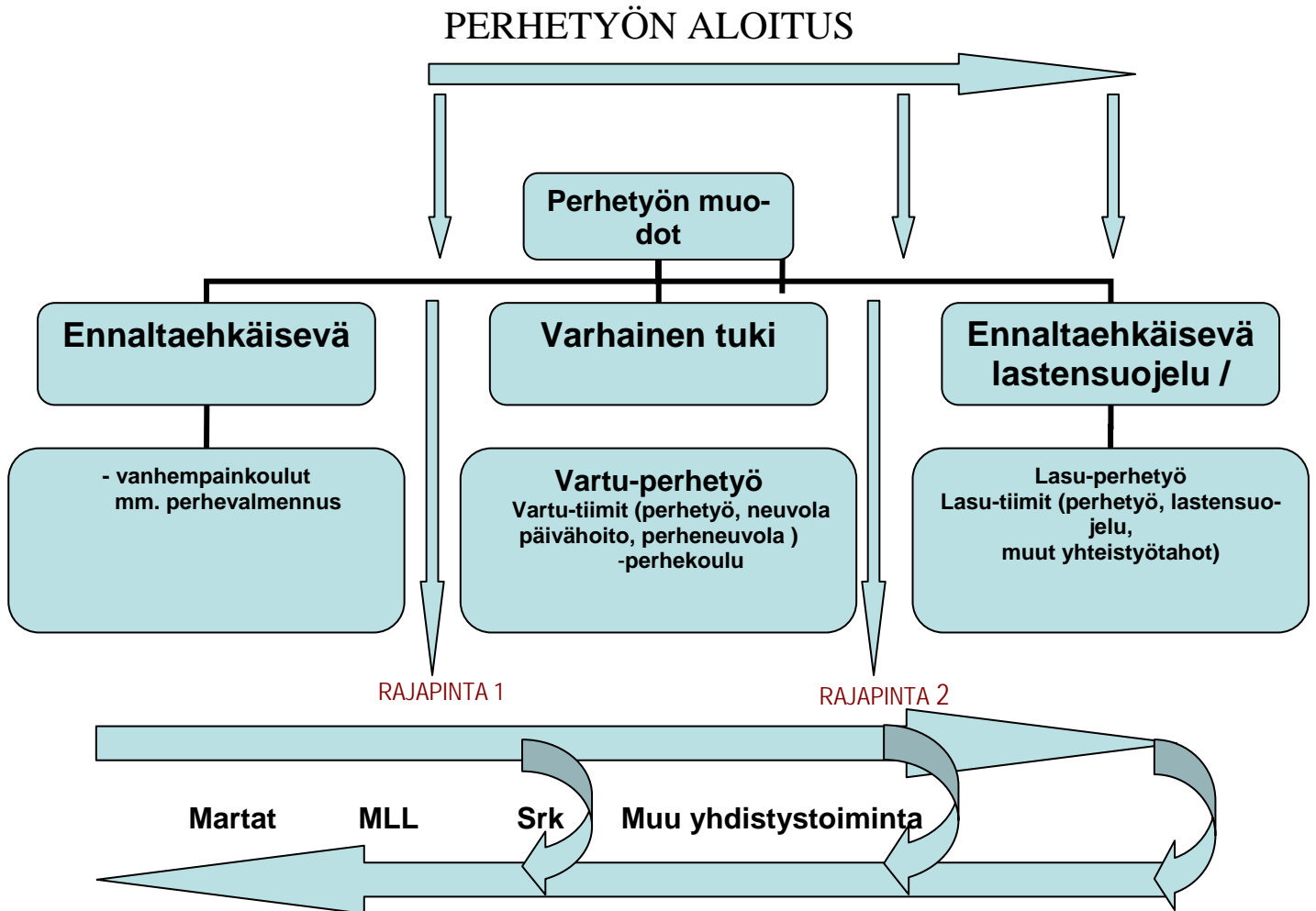
Liite 4 Sosiaali- ja terveyslautakunnan, Maakunta hallituksen I ja Maakunta valtuuston päätökset uusista perhetyön toimista

Liite 5 Hanke-esite

Liite 6 Julkaisuluettelo

# KAINUUN PERHETYÖ

Liite 1





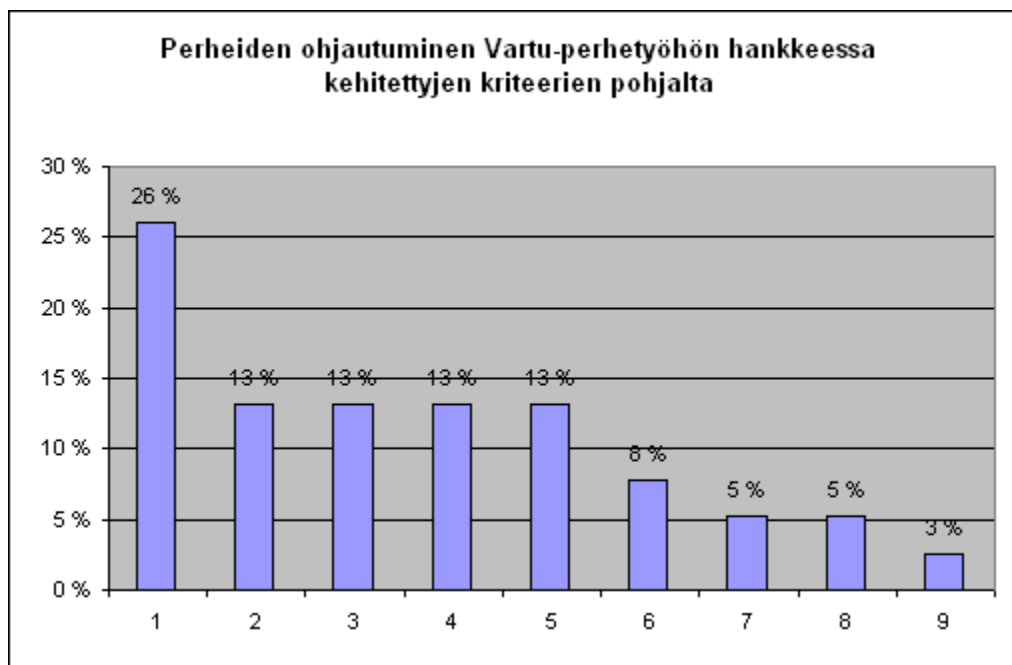


## Miten suuri merkitys saamallasi perhetyöllä oli seuraaviin asioihin? Vartu-hanke Liite 2

	<i>ei lainkaan</i>	<i>vähän</i>	<i>paljon</i>	<i>erittäin paljon</i>	<i>ei tarvetta</i>	<i>p+ep</i>
sain käsitellä nykyiseen elämäntilanteeseeni liittyviä asioita		3	8	6		14
sain henkistä tukea jaksamiseen		5	6	6		12
luottamus omaan voimavaroihini kasvoi	1	4	7	4	1	11
sain tukea itsestäni huolehtimiseen	1	6	7	2	1	9
sain tukea asioiden hoitamiseen		5	5	7		12
sain ideoita lapsen/lasten kanssa olemiseen		4	6	4	3	10
tukea lasten kanssa pärjäämiseen		2	11	3	1	14
vauvan-/lastenhoidon sujumiseen		7	7	2	1	9
parisuhteen toimivuuteen	4	6	1	1	5	2
oman elämän suunnitteluun	2	6	5	1	3	6
mielialaan	1	3	6	6	1	12
arjessa jaksamiseen	1	2	7	6	1	13

Yht. 17 perhettä





## Perheitä

1 Vanhempien jaksamattomuus (epävarmuus, rooliristiriidat, toinen vanhempi eri paikkakunnalla töissä)	10
2 Vuorovaikutuksen tukeminen (perheen / lapsen)	5
3 Vanhemmuuden tukeminen	5
4 Äidin masennus	5
5 Tuen tarve arjen asioiden sujumisessa	5
6 Uniasiat	3
7 Monenlainen tuen tarve lasten kasvatuksessa ja hoidossa (itkuinen vauva, vaikeudet rajojen asettamisessa lapselle)	2
8 Nuoret äidit, vanhemmat (mallitus)	2
9 Suuret elämäntapahtumat (vanhempien ero, sairaudet, päihdeongelmat)	1
yht.	38



## Maakuntavaltuusto

Sosiaali- ja terveyslautakunta	§ 273	12.12.2007
Maakuntahallitus I	§ 16	07.01.2008
Maakuntavaltuusto	§ 13	28.01.2008

### STLTK § 273

Kainuun maakuntaohjelman, maakuntasuunnitelman sekä kuntayhtymän strategian mukaisina tavoitteina on edistää kainuulaisten hyvinvointia ja terveyttä ehkäisevää toimintaa vahvistamalla. Lapsiperheiden sosiaalipalvelut toteuttavat tavoitteita sosiaalihuoltolain ja lastensuojelulain tarkoittamissa yhteyksissä.

Perhetyö on uudessa lastensuojelulaissa (417/2007, 36 §) lisätty lastensuojelun avohuollon tukitoimenpiteeksi, jota kunnan on tarvittaessa järjestettävä. Tällöin perhetyön sisältönä on mm. muutostyöskentely perheen vuorovaikutuksen, vanhemmuuden ja arjen käytäntöjen tukemiseksi perhekohtaisten tavoitteiden mukaisesti.

Perhetyöllä on myös merkittävä sosiaalisia ongelmia ehkäisevä merkitys. Ns. varhaisen tuen perhetyö on moniammatillista ja monimuotoista, eri asiakastarpeisiin vastaavaa lapsi- ja perhekohtaista työskentelyä silloin, kun tarvetta lastensuojeluasiakkuuteen ei ole. Tällä toteutetaan lastensuojelulain 3 §:n mukaista ehkäisevää lastensuojelua, jolla tarkoitetaan lasten kasvun, kehityksen ja hyvinvoinnin edistämistä ja turvaamista sekä vanhemmuuden tukemista. Varhaisen tuen perhetyötä vahvistamalla pyritään lisäämään lapsiperheiden voimavaroja ja hyvinvointia sekä ehkäisemään lastensuojeluasiakkuuksien syntyä.

Sosiaalihuollon uudistuvan tehtävärakenteen kannalta perhetyön vahvistaminen merkitsee myös osaamisen ja henkilöstöresurssien tarkoituksenmukaista käyttöä sosiaalialan eri tehtävissä. Mm. lastensuojelun sosiaalityöntekijöiden tehtäväaluetta voidaan näin suunnata sosiaalityöntekijän kelpoisuutta edellyttäviin tehtäviin.

Lapsiperheiden sosiaalipalveluiden vastuualueelle on vuoden 2008 talousarviossa varattu määrärahat neljälle uudelle perhetyön vakanssille. Maakunnassa tulisi esityksen mukaisesti hyväksyttynä olemaan yhteensä 22 perhetyön vakanssia. Perhetyön resursointi on osa perhepalveluiden talouden tasapainottamisohjelmaa ja sillä tavoitellaan lasten hyvinvoinnin edistämisen lisäksi lastensuojelun kustannusten kasvun hillintää.

Asiakastyön vaativuudesta johtuen osassa vakansseista on tärkeää edellyttää AMK-tasoisia koulutusta. Myös lähihoitajatasoisen perhetyön vakansseja tarvitaan edelleen. Uusien vakanssien myötä tasapainotetaan perhetyön seudullisia resursseja ja voidaan ottaa käyttöön perhetyön VARTU-kehittämishankkeessa syntyneitä asiakastyön käytäntöjä.

Perhetyön vakanssinimikkeitä esitetään selkeytettäväksi seuraavasti:

- AMK-tasoisien perhetyön vakanssin nimikkeenä olisi *perheohjaaja*. Tämä seuraisi yleistä AMK-tason tehtävänimikelinjaa (esim. sosiaaliohjaaja).

- *Perhetyöntekijä* säilyisi edelleen lähihoitaja- tai vastaavan koulutustason nimikkeenä.

Lisätietoja asiasta antaa perhepalvelujohtaja Helena Ylävaara, puh. (08) 6155 4242, 044-750 2424 tai sähköpostitse etunimi.sukunimi@kainuu.fi.

Sosiaali- ja terveystoimintajärjestäjän ehdotus:

Sosiaali- ja terveystoimintajärjestäjä esittää maakuntahallitukselle ja edelleen maakuntavaltuustolle, että se päättää perustaa 1.2.2008 alkaen seuraavat perhetyöntekijän ja perheohjaajan työsuhteiset tehtävät (toimet):

<b>Tehtävä</b>	<b>Vakanssinumero</b>	<b>Pätevyys</b>	<b>Hinnoittelukohta</b>
<i>perheohjaajan työsuhteinen tehtävä (seudulle I)</i>	201522	sosiaali- ja terveydenhuoltoalan korkeakoulututkinto tai vastaava aikaisempi opistoasteinen tutkinto (esim. sosionomi AMK, lto, terveydenhoitaja)	KVTES 040SOS050
<i>perheohjaajan työsuhteinen tehtävä (seudulle III)</i>	201523	sosiaali- ja terveydenhuoltoalan korkeakoulututkinto tai vastaava aikaisempi opistoasteinen tutkinto (esim. sosionomi AMK, lto, terveydenhoitaja)	KVTES 040SOS050
<i>perhetyöntekijän työsuhteinen tehtävä (seudulle II)</i>	201524	sosiaali- ja terveydenhuoltoalan ammatillinen perustutkinto tai alan aikaisempi kouluasteinen ammatillinen tutkinto (esim. lähihoitaja, lastenhoitaja, kodinhoitaja)	KVTES 04SOS06A
<i>perhetyöntekijän työsuhteinen tehtävä (seudulle III)</i>	201525	sosiaali- ja terveydenhuoltoalan ammatillinen perustutkinto tai alan aikaisempi kouluasteinen ammatillinen tutkinto (esim. lähihoitaja, lastenhoitaja, kodinhoitaja)	KVTES 04SOS06A

Sosiaali- ja terveystoimintajärjestäjän ehdotus:

Hyväksyi päätösehdotuksen.

\_\_\_\_\_

MH § 16

Vaala ei osallistu tämän asian käsittelyyn.

Maakuntajohtajan ehdotus:

Maakuntahallitus esittää maakuntavaltuustolle, että se hyväksyy sosiaali- ja terveystoimintajärjestäjän esityksen.

Maakuntahallitus:

Hyväksyi.

---

MV § 13

Maakuntavaltuusto:

Hyväksyi.

---



## VARHAISEN TUEN PERHETYÖ KAINUUSSA

Varhaisella tukemisella tarkoitetaan perheen tukemista juuri silloin, kun tuen tarve on akuuttia. Perhe voi tarvita varhaista tukea, kun kysymyksessä on esimerkiksi vanhempien uupumus, vanhemmuuden tukeminen (mm. nuoret äidit, vuorovaikutuksen vaikeus lapsen kanssa), kriisit elämässä (mm. sairaus, avioero), vanhemman masennus tai lapsen univaikeudet.

Perheillä on jo olemassa luonteva kontakti neuvolaan, päivähoitoon tai kouluun. Tukea tarvitseva perhe voi siis ottaa huolenaiheensa puheeksi jo näihin tahoihin, jolloin esim. neuvolan terveydenhoitaja voi sopia perheen kanssa ottavansa yhteyttä varhaisen tuen perhetyöhön. Ensimmäinen yhteydenotto voi tulla myös sosiaalityöntekijän kautta. Tämän ensimmäisen kontaktin jälkeen perhetyöntekijä ottaa yhteyttä perheeseen sopien kotikäynnin ajankohdan. Kotikäynnillä perhe voi luottamuksellisesti kertoa huolenaiheensa perhetyöntekijälle ja yhdessä kartoitetaan tuen tarvetta ja tukemisen keinoja. Perhetyöntekijä työskentelee perheen tukena perheen omassa kodissa. Varhainen tuki on pääasiassa kestoltaan lyhytaikaista tukea ja tarkoituksena on tukea perhettä tehokkaasti oikealla hetkellä niin, että perhe voimaantuisi selviytymään haasteellisesta elämäntilanteestaan eteenpäin.



Varhaisen tuen perhetyössä työskentelevät perhetyöntekijät ovat sosiaali- ja terveysalan ammattilaisia, joiden työskentelyä ohjaavat yleiset sosiaali- ja terveysalan eettiset säännöt sekä vahva osaaminen.

Kainuun maakunta-kuntayhtymän perhepalveluissa haetaan tällä hetkellä toimintamallia kainuulaisten lapsiperheiden varhaiseen tukemiseen hankkeen muodossa (Vartu – varhain tukemalla turvalli-

nen lapsuus – toimintamalli perhetyöhön, 1.8.07 – 31.1.08). Hankkeen jälkeen varhaisen tuen perhetyötä jatketaan vakinaisena toimintana alkaen 1.2.2008. Lisätietoja varhaisen tuen perhetyöstä antaa tarvittaessa vastaava perhetyöntekijä Helena Saari, puh. 044 7100375.